

EVO 48, EVO 192

verze 1.40

Rychlé programování

DIGI PLEX EVO



Instalační kód: 000000

Hlavní master kód: 123456



VARIANT plus, spol. s r.o., U Obůrky 5, 674 01 TŘEBÍČ, tel.: 568 841 440
technická linka 777 55 77 02 (pracovní doba 7:30 – 16:00, hot line do 18:00)
www.variant.cz technik@variant.cz

Tato dokumentace je vytvořena pro potřeby společnosti VARIANT plus, spol. s r.o. a jejich zákazníků. Dokumentace je určena pouze a výhradně pro subjekty s koncesí k instalaci EZS a řádně proškolené pracovníky. Žádná její část nesmí být dále jakkoli šířena nebo dále zveřejňována bez předchozího písemného souhlasu společnosti VARIANT plus. Přestože bylo vynaloženo veškeré úsilí, aby informace v tomto manuálu byly úplné a přesné, nepřebírá naše firma žádnou odpovědnost v důsledku vzniklých chyb nebo opomenutí. Společnost VARIANT plus si vyhrazuje právo uvést na trh zařízení se změnami softwarovými nebo hardwarovými vlastnostmi kdykoliv a bez předchozího upozornění.



Dokumentace vytvořena dne 16.7.2007
poslední korekce dne 8.8.2008



VARIANT plus s.r.o.

OBSAH

Všeobecné pokyny k instalaci	4
Poruchy systému	5
Instalační příkazy	6
RESET	6
WINLOAD	7
Sériová čísla modulů připojených na BUS	8
1.0 Zóny	9
2.0 Systémová nastavení	15
3.0 Poplach	16
4.0 Zapínání / vypínání systému	17
5.0 Kódy	19
6.0 Komunikátor	21
7.0 Přenos na PCO	22
8.0 Přenosové kódy na PCO	24
9.0 Hlasová komunikace VDMP3	27
10.0 Keyswitch	28
11.0 PGM	29
12.0 Popis	34
13.0 Memory Key	35
14.0 Shéma zapojení čidel	35
14.0 Schéma ústředny	36

Tabulka úbytků pro délku vedení a odběr.

kompletní úbytek - odpor pro pár – tam a zpátky										
	Pro vodič o průřezu 0,22					Pro vodič o průřezu 0,5				
	10m	20m	50m	100m	300m	10m	20m	50m	100m	300m
5 mA	0,01V	0,02V	0,05V	0,1V	0,3V	0V	0V	0,02V	0,04V	0,12V
10 mA	0,02V	0,04V	0,1V	0,2V	0,6V	0V	0,01V	0,04V	0,08V	0,24V
20 mA	0,04V	0,08V	0,2V	0,4V	1,2V	0,01V	0,03V	0,08V	0,16V	0,48V
50 mA	0,1V	0,2V	0,5V	1V	3V	0,04V	0,08V	0,2V	0,4V	1,2V
100 mA	0,2V	0,4V	1V	2V	x	0,08V	0,16V	0,4V	0,8V	2,4V
200 mA	0,4V	0,8V	2V	4V	x	0,16V	0,32V	0,8V	1,6V	4,8V
300 mA	0,6V	1,2V	3V	x	x	0,24V	0,48V	1,2V	2,4V	x
400 mA	0,8V	1,6V	4V	x	x	0,32V	0,64V	1,6V	3,2V	x
500 mA	1V	2V	x	x	x	0,4V	0,8V	2V	4V	x

Tabulka kompatibilit k ústřednám DIGIPLEX

pouze zde uvedené moduly lze použít k uvedeným ústřednám

vyráběné produkty // tyto produkty se již nevyrábí

moduly	DGP 48		DGP 848	DGP 96		EVO 96	EVO 48 EVO 192
	1.x	2.x, 3.x		1.1x	1.2, 1.3, 1.4		
klávesnice							
Grafica	--	--	ano	--	ano	ano	ano
EVO-641	ano	ano	ano	ano	ano	ano	ano
DGP2-641	ano	ano	ano	ano	ano	ano	ano
DGP2-648	ano	ano	ano	ano	ano	ano	ano
DGP2-ANC1	ano	ano	ano	ano	ano	ano	ano
DGP-641	ano	ano	--	--	--	--	--
DGP2-641R	--	ano	ano	ano	ano	ano	ano
DGP2-641acc	--	ano	ano	ano	ano	ano	ano
DGP-641acc	--	ano	--	--	--	--	--
DGP-610	ano	ano	--	--	--	--	--
DGP-620	ano	ano	--	--	--	--	--
DGP-648	ano	ano	--	--	--	--	--
čidla							
DGP2-50	ano	ano	ano	ano	ano	ano	ano
DGP2-60	ano	ano	ano	ano	ano	ano	ano
DGP2-70	ano	ano	ano	ano	ano	ano	ano
DG85	ano	ano	ano	ano	ano	ano	ano
DGP-25	ano	ano	ano	--	--	--	--
DGP-60	ano	ano	ano	--	--	--	--
DGP-70	ano	ano	ano	--	--	--	--
PGM							
APR3-PGM4	ano	ano	ano	ano	ano	ano	ano
APR-PGM4	ano	ano	ano	--	--	--	--
APR3-PGM1	ano	ano	ano	ano	ano	ano	ano
DGP2-PGM1	ano	ano	ano	ano	ano	ano	ano
DGP-PGM1	ano	ano	ano	--	--	--	--
expandéry							
APR-ZX8 (3jumpy)	ano	ano	ano	ano	ano	ano	ano
APR3-ZX8	ano	ano	ano	ano	ano	ano	ano
APR-ZX8 (starý)	ano	ano	ano	--	--	--	--
DGP-ZX8	ano	ano	ano	--	--	--	--
DGP2-ZX1	ano	ano	ano	ano	ano	ano	ano
DGP-ZX1	ano	ano	ano	--	--	--	--
APR3-ZX4	ano	ano	ano	ano	ano	ano	ano
DGP2-ZX4	ano	ano	ano	ano	ano	ano	ano
DGP-ZX4 HW	ano	ano	--	ano	ano	--	--
DGP2-ZC1	ano	ano	ano	ano	ano	ano	ano
DGP-ZC1	ano	ano	ano	--	--	--	--
MG-RTX3	ano	ano	ano	ano	ano	ano	ano
MG-RCV3	ano	ano	ano	ano	ano	ano	ano
OMN-RCV3	ano	ano	ano	ano	ano	ano	ano
doplňky							
VDMP3	--	--	--	--	--	--	ano
IP100	--	--	--	--	--	--	ano
APR3-HUB2	ano	ano	ano	ano	ano	ano	ano
APR3-ADM2	ano	ano	ano	ano	ano	ano	ano
APR-ADM2	ano	ano	ano	--	--	--	--
APR3-PRT1	ano	ano	ano	ano	ano	--	--
APR-PRT1	ano	ano	ano	--	--	--	--
DGP2-ACM12	--	ano	ano	ano	ano	ano	ano
DGP2-ACM11	--	ano	ano	ano	ano	ano	ano
DGP2-ACM1P	--	ano	ano	ano	ano	ano	ano
DGP2-ACM1	--	ano	ano	ano	ano	ano	ano
DGP2-PS17	ano	ano	ano	ano	ano	ano	ano
I306, I307	ano	ano	ano	ano	ano	ano	ano

Všeobecné pokyny k instalaci

Tento manuál slouží pro záznam programování a neobsahuje všechny informace o ústředně. Pro pochopení ústředny, jejich vlastností a programování, slouží **INSTALAČNÍ MANUÁL EVO. Je nezbytně nutné se s tímto manuálem seznámit ať ústřednu programujete přes klávesnici nebo SW WinLoad (v dalším textu používána i zkratka WL).**

HW reset

Při tomto resetu se sekce [0001] až [3991] nastaví na tovární hodnoty včetně Instalačního kódu a Hlavního master kódu. **Pouze Heslo pro WL, číslo pro WL, telefon na PC a historie událostí se neresetuje a zůstává.**

1. Reset nesmí být zakázán (část 13.3).
 2. Současně stiskněte a podržte tlačítka **RESET a AUX** asi na 7 sec., dokud nepřestane blikat dioda STATUS.
 3. Dojde k restartu systému.
 4. Ústředna je nastavena na tovární hodnoty.
- Není potřeba od ústředny odpojit napětí.**

Parametry ústředny

Napájení: 16Vac, 32VA
 Odběr: 100mA
 Baterie: 12V =, min 4Ah, nom. 7Ah, max. 17Ah
 AUX: 12V=/1A, tepelná vratná pojistka 1,1A
 BELL (siréna): 12V=/ 2A, tepelná vratná pojistka 3A
 PGM 1,3: 100mA tranzistor
 PGM 2 relé 5A
 Historie: 2048 událostí
 Pracovní teplota -10 až 50°C

Zálohování ACCU

K ústředně je možné připojit maximálně akumulátor do kapacity **18Ah**. Pokud je požadován větší akumulátor, je nezbytné instalovat pomocný zdroj. Doporučujeme použít pomocný zdroj **VAR-TEC PS 07 DUO**, který umožňuje dobíjení baterií s kapacitou až 100Ah a inteligentně spolupracuje s ústřednou. Kompletní test a vyhodnocování stavu baterie provádí ústředna a není potřeba žádné další drátování.

Vedení BUS

BUS je 4-vodičová komunikační sběrnice. Dva vodiče jsou určeny k napájení a dva vodiče pro přenos dat. Ústředna oboustranně komunikuje se všemi moduly připojenými na sběrnici. Všechny BUS detektory, klávesnice a moduly jsou připojeny na sběrnici do maximálního počtu 256. Vodiče ze svorek RED, BLK, GRN a YEL na ústředně DIGIPLEX připojíme do stejně označených svorek na modulu. V systému nesmí být připojeno více než 900m sběrnice.

Každý modul se hlásí na sběrnici pod svým SN číslem, které má přiděleno již ve výrobě. Toto číslo je vždy nalepeno na modulu i s 1 kopií. Číslo pro jednotlivé moduly pečlivě a přehledně archivujte. Před připojováním nebo odpojováním modulu na sběrnici vždy odpojte ústřednu od napětí AC i baterie nebo pomocí tlačítka AUX odpojte AUX!!!

Napětí na BUS

Věnujte zvýšenou pozornost napájecímu napětí na BUS modulech. Funkčnost modulu je garantována při minimálním napětí 10,5V. Doporučujeme mít na modulu napětí alespoň 11V. Pokud je ústředna napájena ze spínaného zdroje, je napětí na AUX asi 14V. Každou minutu ústředna testuje baterii a napětí na AUX klesne na napětí na baterii a to asi na 12V. Z těchto důvodů je nezbytné měřit napětí na BUS modulech při odpojeném AC.

Napětí na BUS modulech měřte při odpojeném AC a musí být více než 11V.

!! Načtení modulů !!

Po zadání sekce [4005] ústředna načte všechny moduly připojené na BUS a porovná jejich sériová čísla s čísly, které má v paměti a zobrazí sériová čísla na LCD. Pokud některý modul chybí a jeho SN číslo je přesto v paměti, je na konci tohoto režimu vymazáno. **Nutno provést vždy při odebrání / vložení modulu na BUS.**

Programování modulů

Všechny moduly připojené na BUS se programují přes ústřednu. Zadejte sekci [4003] a sériové číslo modulu, který má být programován. Tento krok přepne systém do programování vybraného modulu a dále se zadává sekce pro modul. Vlastní programování je popsáno v instalačním návodu pro daný modul. Pro odchod z programování stiskněte [CLEAR] a systém se přepne do normálního režimu.

Vstup do programovacího režimu

- stiskněte a podržte klávesu [0]
- zadejte Instalační kód (továrně 000000)
- zadejte 4 čísla sekce
- zadejte data
- následuje automatické nebo ruční uložení dat

Pro ruční uložení dat a pro přechod na další sekci stiskněte [ENTER], pro návrat k předchozímu kroku zadejte [CLEAR].

Do programovacího režimu nelze vstoupit pokud je:

1. **ON-line s Winloadem**
2. **Zapnutý podsystém**
3. **Poplach v podsystému**

Zadávání hexa znaků

Na některé adresy lze zadávat hodnoty od 1 do F. Pro vkládání hodnot platí následující tabulka.

Klávesnice LCD

klávesa	hodnota	klávesa	hodnota
[1] až [9]	1 až 9		
[STAY]	A	[DISARM]	D
[FORCE]	B	[BYP]	E
[ARM]	C	[MEM]	F
[CLEAR]	Odchod ze sekce bez uložení dat		
[ENTER]	Uložení dat a odchod ze sekce		

Klávesnice Grafika

klávesa	hodnota	
[1] až [9]	1 až 9	příslušnou klávesou
[#]	A - F	Opakovaným stiskem [#]
pravé tlačítko	odchod ze sekce bez uložení dat	
prostřední tlačítko	uložení dat a přechod na další sekci	

Hodnoty v programovacích tabulkách, které jsou uvedeny tučně jsou továrně nastaveny.

Poruchy systému

Poruchy ústředny jsou rozděleny do osmi skupin. Pokud svítí TRBL, je v systému přítomna porucha.

1. V normálním režimu stisknutí klávesy [TRBL] a svítící klávesy zobrazí odpovídající skupiny poruch, které se vyskytují v systému.
2. Stisknutí čísla na klávesnici odpovídající číslu skupiny poruch a na klávesnici se zobrazí poruchy, které skupina obsahuje a které se vyskytují v systému.

Skupina poruch [1]	Poruchy systému
[1] Porucha AC	Napájení AC je přerušeno
[2] Porucha baterie	Baterie není připojena nebo napětí na baterii je nižší než 10,5V. Napětí na baterii je třeba měřit na konci testu baterie. Baterie může být i málo dobitá nebo může mít malou kapacitu.
[3] Přetížení AUX	Proud AUX překročil hodnotu 1,1A a byl odpojen. Po obnovení AUX zmizí i porucha.
[4] Přetížení BELL	Proud BELL překročil hodnotu 3A a byl odpojen. Po obnovení BELL zmizí i porucha.
[5] BELL není připojen	Na výstupu BELL není připojena siréna nebo 1kΩ odpor.
[6] Porucha ROM	Ústředna detekuje poruchu ROM.
[7] Porucha RAM	Ústředna detekuje poruchu RAM.
Skupina poruch [2]	Poruchy komunikátoru
[1] Porucha linky	Ústředna ztratila tel. linku (napětí linky pod 3V po dobu delší než sekce [3053]). Musí být povoleno monitorování tel. linky.
[2] Porucha komunikace 1	Ústředna se nemůže dovolat na telefonní číslo 1 PCO.
[3] Porucha komunikace 2	Ústředna se nemůže dovolat na telefonní číslo 2 PCO.
[4] Porucha komunikace 3	Ústředna se nemůže dovolat na telefonní číslo 3 PCO.
[5] Porucha komunikace 4	Ústředna se nemůže dovolat na telefonní číslo 4 PCO.
[6] Porucha komunikace s PC	Ústředna se nemůže dovolat na telefonní číslo PC na WinLoad.
Skupina poruch [3]	Poruchy modulů
[1] Tamper modulu	Ústředna detekuje narušení tamperu na modulu.
[2] ROM modulu	Ústředna detekuje poruchu ROM na modulu.
[3] Porucha tel.linky modulu	Na modulu BUS byla vyhodnocena nepřítomnost telefonní linky.
[4] Porucha tel. kom. modulu	Modul BUS se nemůže dovolat na telefonní číslo.
[5] Porucha tisku	Tiskový modul má problémy s tiskem.
[6] Porucha AC modulu	Pomocný zdroj BUS má poruchu AC.
[7] Porucha baterie modulu	Pomocný zdroj BUS má poruchu baterie.
[8] Porucha AUX modulu	Pomocný zdroj BUS má překročený proudový odběr.
Skupina poruch [4]	Porucha BUS
[1] Chybí klávesnice	Chybná komunikace klávesnice s ústřednou.
[2] Chybí modul	Chybná komunikace modulu s ústřednou.
[3] Chybí hlasový modul	Došlo ke ztrátě hlasového modulu
[6] Celková porucha	Vadná komunikace s moduly.
[7] Přetížení BUS	BUS je přetížen.
Skupina poruch [5]	Porucha tamperu zón
Stiskem klávesy [5] se zobrazí číslo zóny, která má poruchu tamperu / vedení.	
Skupina poruch [6]	Bezdrát porucha baterie
Stiskem klávesy [6] se zobrazí číslo zóny, jejíž bezdrátové čidlo vyhodnotilo slabou baterii.	
Skupina poruch [7]	Bezdrát porucha hlídání
Stiskem klávesy [7] se zobrazí číslo zóny, jejíž bezdrátové čidlo se nepřihlásilo do požadované doby.	
Skupina poruch [8]	Ztráta času
Pro odstranění poruchy stiskněte [8] a zadejte čas / rok / měsíc / den (HH:MM / rrrr / mm / dd) Pro změnu času v případě, že není vyhlášena porucha času, použijte postup: Master kód + TRBL + [8] + nový datum a čas	
Skupina poruch [9]	Porucha GSM
[1] Chybí GSM modul	Došlo ke ztrátě GSM modulu
[2] Narušení tamper na GSM	Došlo k narušení tamperu na GSM modulu
[3] Zarušení GSM pásma	GSM pásmo je zarušeno jiným signálem
[4] Nelze se přihlásit do GSM	Modul GSM se nemůže přihlásit do GSM sítě

Instalační příkazy

Instalační jednoklávesové příkazy		
popis	sekce	popis
Test přenosu na PCO	[STAY]	Na PCO se pošle kód [3902] Test přenosu na PCO.
Volání na PC	[FORCE]	Je vytočeno tel. číslo na PC [3010] a ústředna se snaží spojit s Winlodem.
Odpověď PC	[ARM]	Ústředna se snaží o navázání komunikace se SW WinLoad bez vytočení tel. čísla. (Spojení přes ADP1)
Ukončení komunikace	[DISARM]	Ukončí komunikaci s PC a PCO až do vzniku další události pro přenos na PCO. Vymaže buffer nevyřízených zpráv na PCO
Instalační test	[MEM]	Při vypnutých podsystémech je po spuštění instalačního testu při narušení čidla aktivována siréna krátkým houknutím, po uzavření čidla krátkým dvojím houknutím. Pro opuštění testovacího režimu opět stiskněte [MEM]. Pokud je instalační test aktivní, nelze podsystémy zapnout.
Rolování modulů	[TRBL]	V tomto režimu LCD klávesnice roluje SN čísla modulů připojených na BUS
Voltmetr	[ACC]	Klávesnice zobrazí aktuální napětí v místě připojení klávesnice na sběrnici. Pokud je napětí nad hodnotou 10,5V, je napětí v pořádku.

Instalační kroky na sekcích		
popis	sekce	Popis
Prohlížení sériových čísel a firmware	[4000]	Zadáním sekce lze prohlížet SN čísla modulů připojených na BUS. Pomocí kláves [▼][▲] listujeme mezi čísly na LCD klávesnici. Při zobrazení SN se po chvíli zobrazí i verze firmware u daného modulu. <u>Funkci zobrazení firmware podporují pouze některé moduly.</u>
Reset modulu	[4001]	Pro reset modulu na tovární hodnoty zadejte na sekci [4001] sériové číslo modulu.
Vyhledání modulu	[4002]	Pokud chcete vyhledat konkrétní modul připojený na BUS, zadejte sériové číslo modulu na sekci [4002]. Zelená dioda na modulu LOCATE začne blikat. Pro konec vyhledávání a konec blikání opět zadejte na sekci [4002] sériové číslo modulu nebo narušte TAMPER, případně stiskněte tlačítko LOCATE na plošném spoji modulu.
Programování modulu	[4003]	Všechny moduly připojené na BUS se programují přes ústřednu. Zadejte sekci [4003] a sériové číslo modulu, který má být programován. Tento krok přepne systém do programování vybraného modulu a dále se zadává sekce pro modul. Vlastní programování je popsáno v instalačním návodu pro daný modul. Pro odchod z programování stiskněte [CLEAR] a systém se přepne do normálního režimu.
Přepis programu mezi moduly	[4004]	Tato funkce umožňuje přepis programu mezi stejnými typy modulů připojenými na BUS. V sekci [4004] zadejte sériové číslo zdrojového modulu a sériová čísla všech modulů, kam se má program přepsat a stiskněte [ACC]. Postup - [4004] + [SN zdrojového] + [SN cíle] + .. + [SN cíle] + [ACC]
Přepis popisu	[4004]	Použitím sekce [4004] lze přehrát Popisy z ústředny do příslušných modulů. (Popis uživatelů, popis zón [0301] – [0396], popis dveří [2301] – [2332], popis podsystémů [3100] [3200] [3300] [3400] [3500] [3600] [3700] [3800] do všech klávesnic a Printer modulů na sběrnici.) Postup - V programovacím režimu zadejte sekci [4004] + [SN číslo digiplotu] + [ACC]
Mazání modulů	[4005]	Scan modulů – smazání chybějících Po zadání sekce [4005] ústředna projde všechny moduly připojené na BUS a porovná jejich sériová čísla s čísly, které má v paměti. Pokud některý modul chybí a jeho SN číslo je přesto v paměti, je na konci tohoto režimu vymazáno .
Mazání / načtení modulů (od verze 1.2)	[4006]	Scan modulů – smazání / načtení Po zadání sekce [4006] ústředna projde všechny moduly připojené na BUS a porovná jejich sériová čísla s čísly, které má v paměti. Pokud některý modul chybí a jeho SN číslo je přesto v paměti, je na konci tohoto režimu vymazáno . Pokud je nalezen modul, který je na BUS nový je jeho SN číslo zaneseno do paměti ústředny. (Nelze provést ze SW WinLoad) Nutno provést vždy při odebrání / vložení modulu

RESET

HW reset ústředny			
Při tomto resetu se sekce [0001] až [3991] nastaví na tovární hodnoty včetně Instalačního kódu a Hlavního master kódu. Pouze Heslo pro WL, číslo pro WL, telefon na PC a historie událostí se neresetuje a zůstává.			
<ol style="list-style-type: none"> Reset nesmí být zamčen Současně stiskněte a podržte tlačítka RESET a AUX asi na 7 sec. dokud nepřestane blikat dioda STATUS. Dojde k restartu systému Ústředna je nastavena na tovární hodnoty. 			
sekce	data	popis	tovární
[3001]	__/_/___	Zamčení resetu (147 = zamčen reset)	000

1.0 Zóny

1.1 Vyvážení zón				sekce [3033]			
Klávesa	Popis	OFF		ON			
[7]	Zóny NC zakončeny odpory EOL 1kΩ	<input type="checkbox"/>	zakázáno	<input type="checkbox"/>	povoleno		
[8]	Zóny NC zapojeny s ATZ 1kΩ / 2,2kΩ	<input type="checkbox"/>	zakázáno	<input type="checkbox"/>	povoleno		

1.2 Definice tamperu a dohledu				sekce [3034]				
Dohled bezdrátových čidel		Definice tamperu						
[1]	[2]	[5]	[6]					
OFF	OFF	OFF	OFF	Hlídnání zakázáno				
OFF	ON	OFF	ON	při vypnutí v hlídání	Porucha + přenos na PCO			
ON	OFF	ON	OFF	při vypnutí v hlídání	Porucha+přenos na PCO dle definice zóny			
ON	ON	ON	ON	při vypnutí v hlídání	Porucha+hlasitý poplach+přenos na PCO dle definice zóny			
Klávesa	Popis	OFF		ON				
[3]	Hlídnání bezdrát čidla má povolen BYPASS se zónou.	<input type="checkbox"/>	Ne	<input type="checkbox"/>	Ano			
[7]	Tamper má povolen BYPASS se zónou.	<input type="checkbox"/>	Zakázáno	<input type="checkbox"/>	Povoleno			

1.4 Nastavení Intelli zóny																
<p>Při použití Intelli zón je potřeba dvojího narušení detektorů v objektu pro vyvolání poplachu na ústředně. Pokud je zóna nastavená jako Intelli zóna, je při jejím narušení spuštěno časové okno. Pokud je během časového okna splněna některá z definovaných podmínek, je vyhlášen poplach. Pokud se během časového okna nic nestane, je narušení ignorováno a poplach není vyvolán. <i>Podmínky lze kombinovat a sdružovat ([1] + [3] atd.).</i></p>																
		podsystem	1	2	3	4	5	6	7	8						
		sekce	[3126]	[3226]	[3326]	[3426]	[3526]	[3626]	[3726]	[3826]						
kl	Továrně <input type="checkbox"/>		off	on	off	on	off	on	off	on	off	on	off	on	off	on
[1]	Překročení časového okna		<input type="checkbox"/>	<input type="checkbox"/>	<input type="checkbox"/>	<input type="checkbox"/>	<input type="checkbox"/>	<input type="checkbox"/>	<input type="checkbox"/>	<input type="checkbox"/>	<input type="checkbox"/>	<input type="checkbox"/>	<input type="checkbox"/>	<input type="checkbox"/>	<input type="checkbox"/>	<input type="checkbox"/>
Poplach je vyvolán pouze v případě, že detektor, který aktivoval časové okno je narušený déle než časové okno.																
[2]	Dvojí narušení		<input type="checkbox"/>	<input type="checkbox"/>	<input type="checkbox"/>	<input type="checkbox"/>	<input type="checkbox"/>	<input type="checkbox"/>	<input type="checkbox"/>	<input type="checkbox"/>	<input type="checkbox"/>	<input type="checkbox"/>	<input type="checkbox"/>	<input type="checkbox"/>	<input type="checkbox"/>	<input type="checkbox"/>
Poplach je vyvolán v případě, že během časového okna dojde k druhému narušení. Může dojít k narušení libovolné jiné zóny nebo té samé co aktivovala časové okno.																
[3]	Narušení dvou čidel		<input type="checkbox"/>	<input type="checkbox"/>	<input type="checkbox"/>	<input type="checkbox"/>	<input type="checkbox"/>	<input type="checkbox"/>	<input type="checkbox"/>	<input type="checkbox"/>	<input type="checkbox"/>	<input type="checkbox"/>	<input type="checkbox"/>	<input type="checkbox"/>	<input type="checkbox"/>	<input type="checkbox"/>
Poplach je vyvolán pouze v případě, že je narušena i jiná zóna než ta, která aktivovala časové okno. Musí dojít k narušení dvou detektorů během časového okna.																

1.3 Časy									
Podsystem	1	2	3	4	5	6	7	8	
Časové okno INTELLI zóny	[3110]	[3210]	[3310]	[3410]	[3510]	[3610]	[3710]	[3810]	
továrně 030 sec. / (011 – 255) sec	__/_	__/_	__/_	__/_	__/_	__/_	__/_	__/_	__/_

1.5 Reakční doba vstupu zón na desce ústředny				
sekce	data	rozsah	popis	továrně
[0961]	__/_/___	(001 – 255) x 30 msec.	Reakční doba vstupu 01	600 msec.
[0962]	__/_/___	(001 – 255) x 30 msec.	Reakční doba vstupu 02	600 msec.
[0963]	__/_/___	(001 – 255) x 30 msec.	Reakční doba vstupu 03	600 msec.
[0964]	__/_/___	(001 – 255) x 30 msec.	Reakční doba vstupu 04	600 msec.
[0965]	__/_/___	(001 – 255) x 30 msec.	Reakční doba vstupu 05	600 msec.
[0966]	__/_/___	(001 – 255) x 30 msec.	Reakční doba vstupu 06	600 msec.
[0967]	__/_/___	(001 – 255) x 30 msec.	Reakční doba vstupu 07	600 msec.
[0968]	__/_/___	(001 – 255) x 30 msec.	Reakční doba vstupu 08	600 msec.
[0969]	__/_/___	(001 – 255) x 30 msec.	Reakční doba vstupu 09	600 msec.
[0970]	__/_/___	(001 – 255) x 30 msec.	Reakční doba vstupu 10	600 msec.
[0971]	__/_/___	(001 – 255) x 30 msec.	Reakční doba vstupu 11	600 msec.
[0972]	__/_/___	(001 – 255) x 30 msec.	Reakční doba vstupu 12	600 msec.
[0973]	__/_/___	(001 – 255) x 30 msec.	Reakční doba vstupu 13	600 msec.
[0974]	__/_/___	(001 – 255) x 30 msec.	Reakční doba vstupu 14	600 msec.
[0975]	__/_/___	(001 – 255) x 30 msec.	Reakční doba vstupu 15	600 msec.
[0976]	__/_/___	(001 – 255) x 30 msec.	Reakční doba vstupu 16	600 msec.

Reakční dobu vstupu nenastavujte na hodnotu nižší než továrních 600msec.

1.6 Zóny 1 - 192 – programování přes MENU 0400

Je možné použít pouze na klávesnici EVO-641LCD

Pouze tímto způsobem lze programovat přes klávesnici všech 192 zón u EVO192.

Postup	Popis																																													
Stiskněte a podržte [0] Zadejte instalační kód																																														
↓																																														
Zadejte [0400]	Pokud programujete jakýkoliv parametr zóny a stisknete [ACC], uložíte data a posunete se na další zónu na tu samou programovou pozici. Pokud programujete jakýkoliv parametr zóny a stisknete [TRBL], uložíte data a posunete se na předchozí zónu na tu samou programovou pozici.																																													
↓																																														
zadejte 8 čísel SN + 3 čísla vstupu _ _ _ _ _ / _ _ _	Umístění zóny je jednoznačně definováno SN číslem modulu na kterém je zóna umístěna a číslem vstupu, do kterého je na modulu zóna připojena. Čísla vstupu pro jednotlivé moduly jsou uvedena v tabulce Číslování vstupů pro zóny – oddíl 1.8.																																													
↓																																														
Zadejte vlastnosti zóny (define) (přiřazení) (nastavení) _ _ _ (* * * * *)	<table border="1"> <thead> <tr> <th>Definice</th> <th>Přiřazení</th> <th>Nastavení</th> </tr> </thead> <tbody> <tr> <td>0 = zakázáno</td> <td>1 = Podsystem 1</td> <td>1 = Auto vyřazení na PCO</td> </tr> <tr> <td>1 = Zpožděná 1</td> <td>2 = Podsystem 2</td> <td>2 = BYPASS zóny</td> </tr> <tr> <td>2 = Zpožděná 2</td> <td>3 = Podsystem 3</td> <td>3 = Zóna je STAY</td> </tr> <tr> <td>3 = Podmínečně zpožděná</td> <td>4 = Podsystem 4</td> <td>(při STAY nehlídá)</td> </tr> <tr> <td>4 = Okamžitá</td> <td>5 = Podsystem 5</td> <td>4 = Zóna je FORCE</td> </tr> <tr> <td>5 = 24h bzučák</td> <td>6 = Podsystem 6</td> <td></td> </tr> <tr> <td>6 = 24h hlídací</td> <td>7 = Podsystem 7</td> <td>5 6 Typ poplachu</td> </tr> <tr> <td>7 = 24h hold up</td> <td>8 = Podsystem 8</td> <td>off off Hlasitý poplach</td> </tr> <tr> <td>8 = 24h plyn</td> <td></td> <td>off on Hlasitý poplach pulzní</td> </tr> <tr> <td>9 = 24h horko</td> <td></td> <td>on off Tichý poplach</td> </tr> <tr> <td>A = 24h voda</td> <td></td> <td>on on Pouze přenos</td> </tr> <tr> <td>B = 24h chlad</td> <td></td> <td></td> </tr> <tr> <td>C = Zpožděná požární</td> <td></td> <td>7 = Intellizóna</td> </tr> <tr> <td>D = Okamžitá požární</td> <td></td> <td>8 = Zpoždění přenosu poplachu na PCO</td> </tr> </tbody> </table>	Definice	Přiřazení	Nastavení	0 = zakázáno	1 = Podsystem 1	1 = Auto vyřazení na PCO	1 = Zpožděná 1	2 = Podsystem 2	2 = BYPASS zóny	2 = Zpožděná 2	3 = Podsystem 3	3 = Zóna je STAY	3 = Podmínečně zpožděná	4 = Podsystem 4	(při STAY nehlídá)	4 = Okamžitá	5 = Podsystem 5	4 = Zóna je FORCE	5 = 24h bzučák	6 = Podsystem 6		6 = 24h hlídací	7 = Podsystem 7	5 6 Typ poplachu	7 = 24h hold up	8 = Podsystem 8	off off Hlasitý poplach	8 = 24h plyn		off on Hlasitý poplach pulzní	9 = 24h horko		on off Tichý poplach	A = 24h voda		on on Pouze přenos	B = 24h chlad			C = Zpožděná požární		7 = Intellizóna	D = Okamžitá požární		8 = Zpoždění přenosu poplachu na PCO
	Definice	Přiřazení	Nastavení																																											
	0 = zakázáno	1 = Podsystem 1	1 = Auto vyřazení na PCO																																											
	1 = Zpožděná 1	2 = Podsystem 2	2 = BYPASS zóny																																											
	2 = Zpožděná 2	3 = Podsystem 3	3 = Zóna je STAY																																											
	3 = Podmínečně zpožděná	4 = Podsystem 4	(při STAY nehlídá)																																											
	4 = Okamžitá	5 = Podsystem 5	4 = Zóna je FORCE																																											
	5 = 24h bzučák	6 = Podsystem 6																																												
	6 = 24h hlídací	7 = Podsystem 7	5 6 Typ poplachu																																											
	7 = 24h hold up	8 = Podsystem 8	off off Hlasitý poplach																																											
	8 = 24h plyn		off on Hlasitý poplach pulzní																																											
	9 = 24h horko		on off Tichý poplach																																											
A = 24h voda		on on Pouze přenos																																												
B = 24h chlad																																														
C = Zpožděná požární		7 = Intellizóna																																												
D = Okamžitá požární		8 = Zpoždění přenosu poplachu na PCO																																												
↓																																														
Přenosové kódy na PCO poplach obnova / tamper obnova (/_/) (/_/) (/_/) (/_/)	Zadejte přenosové kódy na PCO pro danou zónu. Data se zadávají v pořadí Poplach na zóně, obnova po poplachu, tamper na zóně, obnova tamperu.																																													
↓																																														
Popis zóny _/_/_/_/_/_/_/_/_/_/_/_/_/_/_/_	Vložte popis zóny. Popisy doporučujeme vytvářet pomocí WINLOADu. Tuto funkci používejte spíše pro drobné úpravy nebo korekce. Vkládání znaků dle tabulky Vkládání znaků.																																													
↓																																														
Stiskněte [ENTER] pro uložení a přechod na další zónu	Data se uloží a dojde k posunu na začátek na další zónu.																																													
↓																																														
Pro odchod z programování stiskněte [CLEAR]																																														

Vkládání znaků pro popis zóny			
Funkční klávesy		Vkládání písmen	
klávesy	funkce	klávesa	znaky
[STAY]	prázdné místo	[1]	A / B / C
[FORCE]	smazat	[2]	D / E / F
[ARM]	smazat až do konce	[3]	G / H / I
[DISARM]	změna číslo / písmeno	[4]	J / K / L
[BYP]	velká / malá písmena	[5]	M / N / O
		[6]	P / Q / R
		[7]	S / T / U
		[8]	V / W / X
		[9]	Y / Z

1.7 Vstupy pro zóny																
Vstupy ústředny EVO																
svorka	1	2	3	4	5	6	7	8								
vstup bez ATZ	001	002	003	004	005	006	007	008								
vstup s ATZ	001 / 009	002 / 010	003 / 011	004 / 012	005 / 013	006 014	007 / 015	008 / 016								
Vstupy expandéru ZX8																
svorka	1	2	3	4	5	6	7	8								
vstup bez ATZ	001	002	003	004	005	006	007	008								
vstup s ATZ	001 / 009	002 / 010	003 / 011	004 / 012	005 / 013	006 014	007 / 015	008 / 016								
Vstupy expandéru ZX4																
svorka	1	2	3	4												
vstup bez ATZ	001	002	003	004												
vstup s ATZ	001 / 005	002 / 006	003 / 007	004 / 008												
Vstupy expandéru ZX1																
svorka	1															
vstup bez ATZ	001															
vstup s ATZ	001 / 002															
Vstup magnetického kontaktu ZC1																
zátav	1															
vstup	001															
Vstupy bezdrátu MG-RTX3																
čidlo	1	2	3	4	5	6	7	8	9	10	11	12	13	14	15	16
vstup	001	002	003	004	005	006	007	008	009	010	011	012	013	014	015	016
čidlo	17	18	19	20	21	22	23	24	25	26	27	28	29	30	31	32
vstup	017	018	019	020	021	022	023	024	025	026	027	028	029	030	031	032

!! Před programováním zón nejdříve nastavte ATZ a EOL v oddíle 1.1 !!
Pokud nejdříve programujete zóny a teprve potom ATZ a EOL, může dojít ke zmatení ústředny.
V tomto případě proveďte HW reset.

Druhy zón	
STAY	Zóny definované jako STAY jsou v okamžiku STAY zapnutí vyřazeny z hlídání.
FORCE	Při zapnutí FORCE může být takto označená zóna narušena. Po zapnutí se zařadí do hlídání ihned jakmile přejde do klidu.

1.8 Zóny 1 - 96 – programování přes SEKCE

Je možné použít na jakékoliv klávesnici LCD

Tímto způsobem lze programovat přes klávesnici pouze prvních 96 zón.

Umístění zóny 1 - 96		sekce [0001] – [0096]
Postup	Popis	
Stiskněte a podržte [0] Zadejte instalační kód		
↓		
Umístění zóny 1 – 96 zadejte sekci [0001] – [0096]	Zadejte sekci pro zónu, kterou budete programovat. Je možné programovat pouze zóny 1 – 96 na sekcích 0001 – 0096.	
↓		
Zadejte, kde je zóna umístěna v systému zadejte 8 čísel SN + 3 čísla vstupu ----- / ----	Umístění zóny je jednoznačně definováno SN číslem modulu, na kterém je zóna umístěna a číslem vstupu, do kterého je na modulu zóna připojena. Čísla vstupu pro jednotlivé moduly jsou uvedena v tabulce Číslování vstupů pro zóny – oddíl 1.8.	
↓		
Stiskněte [ENTER] pro uložení a přechod na další zónu	Data se uloží a dojde k posunu na další zónu.	
↓		
Pro odchod z programování stiskněte [CLEAR]		

Nastavení vlastnosti zóny 1 - 96		sekce [0101] – [0196]	
Postup	Popis		
Stiskněte a podržte [0] Zadejte instalační kód			
↓			
Vlastnosti zóny 1-96 zadejte sekci [0101] – [0196]	Zadejte sekci pro zónu, kterou budete programovat. Je možné programovat pouze zóny 1 – 96 na sekcích 0101 - 0196		
↓			
Zadejte vlastnosti zóny (definice) (přiřazení) (nastavení) _ _ _ (* * * * *)	Definice	Přiřazení	Nastavení
	0 = zakázáno	1 = Podsystem 1	1 = Auto vyřazení na PCO
	1 = Zpožděná 1	2 = Podsystem 2	2 = BYPASS zóny
	2 = Zpožděná 2	3 = Podsystem 3	3 = Zóna je STAY
	3 = Podmínečně zpožděná	4 = Podsystem 4	(při STAY nehlídá)
	4 = Okamžitá	5 = Podsystem 5	4 = Zóna je FORCE
	5 = 24h bzučák	6 = Podsystem 6	
	6 = 24h hlídací	7 = Podsystem 7	5 6 Typ poplachu
	7 = 24h hold up	8 = Podsystem 8	off off Hlasitý poplach
	8 = 24h plyn		off on Hlasitý poplach pulzní
	9 = 24h horko		on off Tichý poplach
	A = 24h voda		on on Pouze přenos
	B = 24h chlad		
C = Zpožděná požární		7 = Intellizóna	
D = Okamžitá požární		8 = Zpoždění přenosu poplachu na PCO	
↓			
Stiskněte [ENTER] pro uložení a přechod na další zónu	Data se uloží a dojde k posunu na další zónu.		
↓			
Pro odchod z programování stiskněte [CLEAR]			

1.9 Programování zón po sekcích

Popis			Číslo zóny			Parametry zóny			
čísla zón	popis	modul	sekce	sériové číslo	vstup	sekce	DEF	PŘI	nastavení
1			[0001]	_/_/_/_/_/_/_/	_/_/	[0101]	__	__	1 2 3 4 5 6 7 8
2			[0002]	_/_/_/_/_/_/_/	_/_/	[0102]	__	__	1 2 3 4 5 6 7 8
3			[0003]	_/_/_/_/_/_/_/	_/_/	[0103]	__	__	1 2 3 4 5 6 7 8
4			[0004]	_/_/_/_/_/_/_/	_/_/	[0104]	__	__	1 2 3 4 5 6 7 8
5			[0005]	_/_/_/_/_/_/_/	_/_/	[0105]	__	__	1 2 3 4 5 6 7 8
6			[0006]	_/_/_/_/_/_/_/	_/_/	[0106]	__	__	1 2 3 4 5 6 7 8
7			[0007]	_/_/_/_/_/_/_/	_/_/	[0107]	__	__	1 2 3 4 5 6 7 8
8			[0008]	_/_/_/_/_/_/_/	_/_/	[0108]	__	__	1 2 3 4 5 6 7 8
9			[0009]	_/_/_/_/_/_/_/	_/_/	[0109]	__	__	1 2 3 4 5 6 7 8
10			[0010]	_/_/_/_/_/_/_/	_/_/	[0110]	__	__	1 2 3 4 5 6 7 8
11			[0011]	_/_/_/_/_/_/_/	_/_/	[0111]	__	__	1 2 3 4 5 6 7 8
12			[0012]	_/_/_/_/_/_/_/	_/_/	[0112]	__	__	1 2 3 4 5 6 7 8
13			[0013]	_/_/_/_/_/_/_/	_/_/	[0113]	__	__	1 2 3 4 5 6 7 8
14			[0014]	_/_/_/_/_/_/_/	_/_/	[0114]	__	__	1 2 3 4 5 6 7 8
15			[0015]	_/_/_/_/_/_/_/	_/_/	[0115]	__	__	1 2 3 4 5 6 7 8
16			[0016]	_/_/_/_/_/_/_/	_/_/	[0116]	__	__	1 2 3 4 5 6 7 8
17			[0017]	_/_/_/_/_/_/_/	_/_/	[0117]	__	__	1 2 3 4 5 6 7 8
18			[0018]	_/_/_/_/_/_/_/	_/_/	[0118]	__	__	1 2 3 4 5 6 7 8
19			[0019]	_/_/_/_/_/_/_/	_/_/	[0119]	__	__	1 2 3 4 5 6 7 8
20			[0020]	_/_/_/_/_/_/_/	_/_/	[0120]	__	__	1 2 3 4 5 6 7 8
21			[0021]	_/_/_/_/_/_/_/	_/_/	[0121]	__	__	1 2 3 4 5 6 7 8
22			[0022]	_/_/_/_/_/_/_/	_/_/	[0122]	__	__	1 2 3 4 5 6 7 8
23			[0023]	_/_/_/_/_/_/_/	_/_/	[0123]	__	__	1 2 3 4 5 6 7 8
24			[0024]	_/_/_/_/_/_/_/	_/_/	[0124]	__	__	1 2 3 4 5 6 7 8
25			[0025]	_/_/_/_/_/_/_/	_/_/	[0125]	__	__	1 2 3 4 5 6 7 8
26			[0026]	_/_/_/_/_/_/_/	_/_/	[0126]	__	__	1 2 3 4 5 6 7 8
27			[0027]	_/_/_/_/_/_/_/	_/_/	[0127]	__	__	1 2 3 4 5 6 7 8
28			[0028]	_/_/_/_/_/_/_/	_/_/	[0128]	__	__	1 2 3 4 5 6 7 8
29			[0029]	_/_/_/_/_/_/_/	_/_/	[0129]	__	__	1 2 3 4 5 6 7 8
30			[0030]	_/_/_/_/_/_/_/	_/_/	[0130]	__	__	1 2 3 4 5 6 7 8
31			[0031]	_/_/_/_/_/_/_/	_/_/	[0131]	__	__	1 2 3 4 5 6 7 8
32			[0032]	_/_/_/_/_/_/_/	_/_/	[0132]	__	__	1 2 3 4 5 6 7 8
33			[0033]	_/_/_/_/_/_/_/	_/_/	[0133]	__	__	1 2 3 4 5 6 7 8
34			[0034]	_/_/_/_/_/_/_/	_/_/	[0134]	__	__	1 2 3 4 5 6 7 8
35			[0035]	_/_/_/_/_/_/_/	_/_/	[0135]	__	__	1 2 3 4 5 6 7 8
36			[0036]	_/_/_/_/_/_/_/	_/_/	[0136]	__	__	1 2 3 4 5 6 7 8
37			[0037]	_/_/_/_/_/_/_/	_/_/	[0137]	__	__	1 2 3 4 5 6 7 8
38			[0038]	_/_/_/_/_/_/_/	_/_/	[0138]	__	__	1 2 3 4 5 6 7 8
39			[0039]	_/_/_/_/_/_/_/	_/_/	[0139]	__	__	1 2 3 4 5 6 7 8
40			[0040]	_/_/_/_/_/_/_/	_/_/	[0140]	__	__	1 2 3 4 5 6 7 8
41			[0041]	_/_/_/_/_/_/_/	_/_/	[0141]	__	__	1 2 3 4 5 6 7 8
42			[0042]	_/_/_/_/_/_/_/	_/_/	[0142]	__	__	1 2 3 4 5 6 7 8
43			[0043]	_/_/_/_/_/_/_/	_/_/	[0143]	__	__	1 2 3 4 5 6 7 8
44			[0044]	_/_/_/_/_/_/_/	_/_/	[0144]	__	__	1 2 3 4 5 6 7 8
45			[0045]	_/_/_/_/_/_/_/	_/_/	[0145]	__	__	1 2 3 4 5 6 7 8
46			[0046]	_/_/_/_/_/_/_/	_/_/	[0146]	__	__	1 2 3 4 5 6 7 8
47			[0047]	_/_/_/_/_/_/_/	_/_/	[0147]	__	__	1 2 3 4 5 6 7 8

48			[0048]	_/_/_/_/_/_/_/_/	_/_/	[0148]	__	__	1 2 3 4 5 6 7 8
49			[0049]	_/_/_/_/_/_/_/_/	_/_/	[0149]	__	__	1 2 3 4 5 6 7 8
50			[0050]	_/_/_/_/_/_/_/_/	_/_/	[0150]	__	__	1 2 3 4 5 6 7 8
51			[0051]	_/_/_/_/_/_/_/_/	_/_/	[0151]	__	__	1 2 3 4 5 6 7 8
52			[0052]	_/_/_/_/_/_/_/_/	_/_/	[0152]	__	__	1 2 3 4 5 6 7 8
53			[0053]	_/_/_/_/_/_/_/_/	_/_/	[0153]	__	__	1 2 3 4 5 6 7 8
54			[0054]	_/_/_/_/_/_/_/_/	_/_/	[0154]	__	__	1 2 3 4 5 6 7 8
55			[0055]	_/_/_/_/_/_/_/_/	_/_/	[0155]	__	__	1 2 3 4 5 6 7 8
56			[0056]	_/_/_/_/_/_/_/_/	_/_/	[0156]	__	__	1 2 3 4 5 6 7 8
57			[0057]	_/_/_/_/_/_/_/_/	_/_/	[0157]	__	__	1 2 3 4 5 6 7 8
58			[0058]	_/_/_/_/_/_/_/_/	_/_/	[0158]	__	__	1 2 3 4 5 6 7 8
59			[0059]	_/_/_/_/_/_/_/_/	_/_/	[0159]	__	__	1 2 3 4 5 6 7 8
60			[0060]	_/_/_/_/_/_/_/_/	_/_/	[0160]	__	__	1 2 3 4 5 6 7 8
61			[0061]	_/_/_/_/_/_/_/_/	_/_/	[0161]	__	__	1 2 3 4 5 6 7 8
62			[0062]	_/_/_/_/_/_/_/_/	_/_/	[0162]	__	__	1 2 3 4 5 6 7 8
63			[0063]	_/_/_/_/_/_/_/_/	_/_/	[0163]	__	__	1 2 3 4 5 6 7 8
64			[0064]	_/_/_/_/_/_/_/_/	_/_/	[0164]	__	__	1 2 3 4 5 6 7 8
65			[0065]	_/_/_/_/_/_/_/_/	_/_/	[0165]	__	__	1 2 3 4 5 6 7 8
66			[0066]	_/_/_/_/_/_/_/_/	_/_/	[0166]	__	__	1 2 3 4 5 6 7 8
67			[0067]	_/_/_/_/_/_/_/_/	_/_/	[0167]	__	__	1 2 3 4 5 6 7 8
68			[0068]	_/_/_/_/_/_/_/_/	_/_/	[0168]	__	__	1 2 3 4 5 6 7 8
69			[0069]	_/_/_/_/_/_/_/_/	_/_/	[0169]	__	__	1 2 3 4 5 6 7 8
70			[0070]	_/_/_/_/_/_/_/_/	_/_/	[0170]	__	__	1 2 3 4 5 6 7 8
71			[0071]	_/_/_/_/_/_/_/_/	_/_/	[0171]	__	__	1 2 3 4 5 6 7 8
72			[0072]	_/_/_/_/_/_/_/_/	_/_/	[0172]	__	__	1 2 3 4 5 6 7 8
73			[0073]	_/_/_/_/_/_/_/_/	_/_/	[0173]	__	__	1 2 3 4 5 6 7 8
74			[0074]	_/_/_/_/_/_/_/_/	_/_/	[0174]	__	__	1 2 3 4 5 6 7 8
75			[0075]	_/_/_/_/_/_/_/_/	_/_/	[0175]	__	__	1 2 3 4 5 6 7 8
76			[0076]	_/_/_/_/_/_/_/_/	_/_/	[0176]	__	__	1 2 3 4 5 6 7 8
77			[0077]	_/_/_/_/_/_/_/_/	_/_/	[0177]	__	__	1 2 3 4 5 6 7 8
78			[0078]	_/_/_/_/_/_/_/_/	_/_/	[0178]	__	__	1 2 3 4 5 6 7 8
79			[0079]	_/_/_/_/_/_/_/_/	_/_/	[0179]	__	__	1 2 3 4 5 6 7 8
80			[0080]	_/_/_/_/_/_/_/_/	_/_/	[0180]	__	__	1 2 3 4 5 6 7 8
81			[0081]	_/_/_/_/_/_/_/_/	_/_/	[0181]	__	__	1 2 3 4 5 6 7 8
82			[0082]	_/_/_/_/_/_/_/_/	_/_/	[0182]	__	__	1 2 3 4 5 6 7 8
83			[0083]	_/_/_/_/_/_/_/_/	_/_/	[0183]	__	__	1 2 3 4 5 6 7 8
84			[0084]	_/_/_/_/_/_/_/_/	_/_/	[0184]	__	__	1 2 3 4 5 6 7 8
85			[0085]	_/_/_/_/_/_/_/_/	_/_/	[0185]	__	__	1 2 3 4 5 6 7 8
86			[0086]	_/_/_/_/_/_/_/_/	_/_/	[0186]	__	__	1 2 3 4 5 6 7 8
87			[0087]	_/_/_/_/_/_/_/_/	_/_/	[0187]	__	__	1 2 3 4 5 6 7 8
88			[0088]	_/_/_/_/_/_/_/_/	_/_/	[0188]	__	__	1 2 3 4 5 6 7 8
89			[0089]	_/_/_/_/_/_/_/_/	_/_/	[0189]	__	__	1 2 3 4 5 6 7 8
90			[0090]	_/_/_/_/_/_/_/_/	_/_/	[0190]	__	__	1 2 3 4 5 6 7 8
91			[0091]	_/_/_/_/_/_/_/_/	_/_/	[0191]	__	__	1 2 3 4 5 6 7 8
92			[0092]	_/_/_/_/_/_/_/_/	_/_/	[0192]	__	__	1 2 3 4 5 6 7 8
93			[0093]	_/_/_/_/_/_/_/_/	_/_/	[0193]	__	__	1 2 3 4 5 6 7 8
94			[0094]	_/_/_/_/_/_/_/_/	_/_/	[0194]	__	__	1 2 3 4 5 6 7 8
95			[0095]	_/_/_/_/_/_/_/_/	_/_/	[0195]	__	__	1 2 3 4 5 6 7 8
96			[0096]	_/_/_/_/_/_/_/_/	_/_/	[0196]	__	__	1 2 3 4 5 6 7 8

Větší počet zón doporučujeme programovat přes WinLoad nebo MENU (oddíl 1.6)

2.0 Systémová nastavení

2.1 Povolení podsystémů			Sekce [3031]		
Klávesa	Popis	OFF		ON	
[1]	Podsystém 1	<input type="checkbox"/>	zakázáno	<input type="checkbox"/>	povoleno
[2]	Podsystém 2	<input type="checkbox"/>	zakázáno	<input type="checkbox"/>	povoleno
[3]	Podsystém 3	<input type="checkbox"/>	zakázáno	<input type="checkbox"/>	povoleno
[4]	Podsystém 4	<input type="checkbox"/>	zakázáno	<input type="checkbox"/>	povoleno
[5]	Podsystém 5	<input type="checkbox"/>	zakázáno	<input type="checkbox"/>	povoleno
[6]	Podsystém 6	<input type="checkbox"/>	zakázáno	<input type="checkbox"/>	povoleno
[7]	Podsystém 7	<input type="checkbox"/>	zakázáno	<input type="checkbox"/>	povoleno
[8]	Podsystém 8	<input type="checkbox"/>	zakázáno	<input type="checkbox"/>	povoleno

2.2 Vytvoření společného podsystému													
Podsystém 1 [3121]			Podsystém 2 [3221]			Podsystém 3 [3321]							
kl		OFF	ON	kl		OFF	ON	kl		OFF	ON		
[1]	Auto na zapnutí STAY	<input type="checkbox"/>	<input type="checkbox"/>	[1]	Zap / vyp s podsyst 1	<input type="checkbox"/>	<input type="checkbox"/>	[1]	Zap / vyp s podsyst 1	<input type="checkbox"/>	<input type="checkbox"/>		
[2]	Zap / vyp s podsyst 2	<input type="checkbox"/>	<input type="checkbox"/>	[2]	Auto na zapnutí STAY	<input type="checkbox"/>	<input type="checkbox"/>	[2]	Zap / vyp s podsyst 2	<input type="checkbox"/>	<input type="checkbox"/>		
[3]	Zap / vyp s podsyst 3	<input type="checkbox"/>	<input type="checkbox"/>	[3]	Zap / vyp s podsyst 3	<input type="checkbox"/>	<input type="checkbox"/>	[3]	Auto na zapnutí STAY	<input type="checkbox"/>	<input type="checkbox"/>		
[4]	Zap / vyp s podsyst 4	<input type="checkbox"/>	<input type="checkbox"/>	[4]	Zap / vyp s podsyst 4	<input type="checkbox"/>	<input type="checkbox"/>	[4]	Zap / vyp s podsyst 4	<input type="checkbox"/>	<input type="checkbox"/>		
[5]	Zap / vyp s podsyst 5	<input type="checkbox"/>	<input type="checkbox"/>	[5]	Zap / vyp s podsyst 5	<input type="checkbox"/>	<input type="checkbox"/>	[5]	Zap / vyp s podsyst 5	<input type="checkbox"/>	<input type="checkbox"/>		
[6]	Zap / vyp s podsyst 6	<input type="checkbox"/>	<input type="checkbox"/>	[6]	Zap / vyp s podsyst 6	<input type="checkbox"/>	<input type="checkbox"/>	[6]	Zap / vyp s podsyst 6	<input type="checkbox"/>	<input type="checkbox"/>		
[7]	Zap / vyp s podsyst 7	<input type="checkbox"/>	<input type="checkbox"/>	[7]	Zap / vyp s podsyst 7	<input type="checkbox"/>	<input type="checkbox"/>	[7]	Zap / vyp s podsyst 7	<input type="checkbox"/>	<input type="checkbox"/>		
[8]	Zap / vyp s podsyst 8	<input type="checkbox"/>	<input type="checkbox"/>	[8]	Zap / vyp s podsyst 8	<input type="checkbox"/>	<input type="checkbox"/>	[8]	Zap / vyp s podsyst 8	<input type="checkbox"/>	<input type="checkbox"/>		
Podsystém 4 [3421]			Podsystém 5 [3521]			Podsystém 6 [3621]							
kl		OFF	ON	kl		OFF	ON	kl		OFF	ON		
[1]	Zap / vyp s podsyst 1	<input type="checkbox"/>	<input type="checkbox"/>	[1]	Zap / vyp s podsyst 1	<input type="checkbox"/>	<input type="checkbox"/>	[1]	Zap / vyp s podsyst 1	<input type="checkbox"/>	<input type="checkbox"/>		
[2]	Zap / vyp s podsyst 2	<input type="checkbox"/>	<input type="checkbox"/>	[2]	Zap / vyp s podsyst 2	<input type="checkbox"/>	<input type="checkbox"/>	[2]	Zap / vyp s podsyst 2	<input type="checkbox"/>	<input type="checkbox"/>		
[3]	Zap / vyp s podsyst 3	<input type="checkbox"/>	<input type="checkbox"/>	[3]	Zap / vyp s podsyst 3	<input type="checkbox"/>	<input type="checkbox"/>	[3]	Zap / vyp s podsyst 3	<input type="checkbox"/>	<input type="checkbox"/>		
[4]	Auto na zapnutí STAY	<input type="checkbox"/>	<input type="checkbox"/>	[4]	Zap / vyp s podsyst 4	<input type="checkbox"/>	<input type="checkbox"/>	[4]	Zap / vyp s podsyst 4	<input type="checkbox"/>	<input type="checkbox"/>		
[5]	Zap / vyp s podsyst 5	<input type="checkbox"/>	<input type="checkbox"/>	[5]	Auto na zapnutí STAY	<input type="checkbox"/>	<input type="checkbox"/>	[5]	Zap / vyp s podsyst 5	<input type="checkbox"/>	<input type="checkbox"/>		
[6]	Zap / vyp s podsyst 6	<input type="checkbox"/>	<input type="checkbox"/>	[6]	Zap / vyp s podsyst 6	<input type="checkbox"/>	<input type="checkbox"/>	[6]	Auto na zapnutí STAY	<input type="checkbox"/>	<input type="checkbox"/>		
[7]	Zap / vyp s podsyst 7	<input type="checkbox"/>	<input type="checkbox"/>	[7]	Zap / vyp s podsyst 7	<input type="checkbox"/>	<input type="checkbox"/>	[7]	Zap / vyp s podsyst 7	<input type="checkbox"/>	<input type="checkbox"/>		
[8]	Zap / vyp s podsyst 8	<input type="checkbox"/>	<input type="checkbox"/>	[8]	Zap / vyp s podsyst 8	<input type="checkbox"/>	<input type="checkbox"/>	[8]	Zap / vyp s podsyst 8	<input type="checkbox"/>	<input type="checkbox"/>		
Podsystém 7 [3721]			Podsystém 8 [3821]			Zap / vyp s podsyst Společný prostor se vytváří „společným“ podsystémem. V okamžiku, kdy jsou zapnuty všechny podsystémy, na kterých závisí dojde ke spuštění jeho času pro odchod. V okamžiku, kdy dojde k vypnutí alespoň jednoho podsystému na kterých závisí vypne se i on.							
kl		OFF	ON	kl								OFF	ON
[1]	Zap / vyp s podsyst 1	<input type="checkbox"/>	<input type="checkbox"/>	[1]	Zap / vyp s podsyst 1							<input type="checkbox"/>	<input type="checkbox"/>
[2]	Zap / vyp s podsyst 2	<input type="checkbox"/>	<input type="checkbox"/>	[2]	Zap / vyp s podsyst 2							<input type="checkbox"/>	<input type="checkbox"/>
[3]	Zap / vyp s podsyst 3	<input type="checkbox"/>	<input type="checkbox"/>	[3]	Zap / vyp s podsyst 3							<input type="checkbox"/>	<input type="checkbox"/>
[4]	Zap / vyp s podsyst 4	<input type="checkbox"/>	<input type="checkbox"/>	[4]	Zap / vyp s podsyst 4							<input type="checkbox"/>	<input type="checkbox"/>
[5]	Zap / vyp s podsyst 5	<input type="checkbox"/>	<input type="checkbox"/>	[5]	Zap / vyp s podsyst 5							<input type="checkbox"/>	<input type="checkbox"/>
[6]	Zap / vyp s podsyst 6	<input type="checkbox"/>	<input type="checkbox"/>	[6]	Zap / vyp s podsyst 6							<input type="checkbox"/>	<input type="checkbox"/>
[7]	Auto na zapnutí STAY	<input type="checkbox"/>	<input type="checkbox"/>	[7]	Zap / vyp s podsyst 7							<input type="checkbox"/>	<input type="checkbox"/>
[8]	Zap / vyp s podsyst 8	<input type="checkbox"/>	<input type="checkbox"/>	[8]	Auto na zapnutí STAY	<input type="checkbox"/>	<input type="checkbox"/>						

2.3 Nastavení systému			sekce [3030]		
Klávesa	Popis	OFF		ON	
[3]	Automatické přepnutí letní / zimní čas*	<input type="checkbox"/>	zakázáno	<input type="checkbox"/>	povoleno
[4]	Režim Shabbat	<input type="checkbox"/>	zakázáno	<input type="checkbox"/>	povoleno
[5]	Dobíjecí proud baterie	<input type="checkbox"/>	350 mA	<input type="checkbox"/>	700 mA - doporučeno
[6]	Poruchu AC nezobrazovat na klávesnici	<input type="checkbox"/>	zakázáno	<input type="checkbox"/>	povoleno
[8]	Rychlost BUS (po změně počkejte 2 min.)	<input type="checkbox"/>	Běžná	<input type="checkbox"/>	Vysoká

*	sekce	data	popis	tovární
	[3022]	/ /	Režim přepínání letní / zimní čas – pro EU zadejte 006	000

2.4 Nastavení systému			sekce [3033]		
Klávesa	Popis	OFF		ON	
[4]	Úsporný režim při provozu z baterie	<input type="checkbox"/>	zakázáno	<input type="checkbox"/>	povoleno
[6]	Paměť TRBL – (maže se [CLEAR])	<input type="checkbox"/>	Paměť zakázána	<input type="checkbox"/>	Paměť povolit

3.0 Poplach

3.1 Nastavení podsystémů		sekce [3032]					
Klávesa	Popis	OFF			ON		
[1]	Sirána pro podsystém 1	<input type="checkbox"/>	zakázáno		<input type="checkbox"/>	povoleno	
[2]	Sirána pro podsystém 2	<input type="checkbox"/>	zakázáno		<input type="checkbox"/>	povoleno	
[3]	Sirána pro podsystém 3	<input type="checkbox"/>	zakázáno		<input type="checkbox"/>	povoleno	
[4]	Sirána pro podsystém 4	<input type="checkbox"/>	zakázáno		<input type="checkbox"/>	povoleno	
[5]	Sirána pro podsystém 5	<input type="checkbox"/>	zakázáno		<input type="checkbox"/>	povoleno	
[6]	Sirána pro podsystém 6	<input type="checkbox"/>	zakázáno		<input type="checkbox"/>	povoleno	
[7]	Sirána pro podsystém 7	<input type="checkbox"/>	zakázáno		<input type="checkbox"/>	povoleno	
[8]	Sirána pro podsystém 8	<input type="checkbox"/>	zakázáno		<input type="checkbox"/>	povoleno	

3.2 Časy								
Podsystém	1	2	3	4	5	6	7	8
Doba aktivace sirény	[3113]	[3213]	[3313]	[3413]	[3513]	[3613]	[3713]	[3813]
továrně 004 / (000 - 255) min	___	___	___	___	___	___	___	___
Automatické vyřazení zóny - po přenosech poplachu na PCO	[3114]	[3214]	[3314]	[3414]	[3514]	[3614]	[3714]	[3814]
továrně 000 - neomezeno / (000 - 255) poplachů	___	___	___	___	___	___	___	___
Čas obnovy poplachu (siréna)	[3116]	[3216]	[3316]	[3416]	[3516]	[3616]	[3716]	[3816]
továrně 000 - neomezeno / (000 - 255) minut	___	___	___	___	___	___	___	___
Maximální počet poplachů (siréna)	[3117]	[3217]	[3317]	[3417]	[3517]	[3617]	[3717]	[3817]
továrně 000 - neomezeno / (000 - 255) poplachů	___	___	___	___	___	___	___	___
Čas pro druhý poplach (pro kód na PCO „Druhý popl“)	[3118]	[3218]	[3318]	[3418]	[3518]	[3618]	[3718]	[3818]
továrně 000 - zakázáno / (000 - 255) minut	___	___	___	___	___	___	___	___

3.3 Posílání kódu druhý poplach na PCO																	
podsystém		1		2		3		4		5		6		7		8	
sekce		[3126]		[3226]		[3326]		[3426]		[3526]		[3626]		[3726]		[3826]	
kl	Továrně <input type="checkbox"/>	off	on	off	on	off	on	off	on	off	on	off	on	off	on	off	on
[5]	Druhý poplach pouze při průchodu	<input type="checkbox"/>	<input type="checkbox"/>	<input type="checkbox"/>	<input type="checkbox"/>	<input type="checkbox"/>	<input type="checkbox"/>	<input type="checkbox"/>	<input type="checkbox"/>	<input type="checkbox"/>	<input type="checkbox"/>	<input type="checkbox"/>	<input type="checkbox"/>	<input type="checkbox"/>	<input type="checkbox"/>	<input type="checkbox"/>	<input type="checkbox"/>
Kód Druhý poplach na PCO je přenesen pouze pokud je vyhlášen poplach na zóně a do času pro druhý poplach dojde k narušení jiné zóny.																	

3.4 Upozornění na poplach																	
podsystém		1		2		3		4		5		6		7		8	
sekce		[3124]		[3224]		[3324]		[3424]		[3524]		[3624]		[3724]		[3824]	
kl	Továrně <input type="checkbox"/>	off	on	off	on	off	on	off	on	off	on	off	on	off	on	off	on
[7]	Podsystém byl v poplachu - BELL	<input type="checkbox"/>	<input type="checkbox"/>	<input type="checkbox"/>	<input type="checkbox"/>	<input type="checkbox"/>	<input type="checkbox"/>	<input type="checkbox"/>	<input type="checkbox"/>	<input type="checkbox"/>	<input type="checkbox"/>	<input type="checkbox"/>	<input type="checkbox"/>	<input type="checkbox"/>	<input type="checkbox"/>	<input type="checkbox"/>	<input type="checkbox"/>
[8]	Podsystém byl v poplachu - klávesn.	<input type="checkbox"/>	<input type="checkbox"/>	<input type="checkbox"/>	<input type="checkbox"/>	<input type="checkbox"/>	<input type="checkbox"/>	<input type="checkbox"/>	<input type="checkbox"/>	<input type="checkbox"/>	<input type="checkbox"/>	<input type="checkbox"/>	<input type="checkbox"/>	<input type="checkbox"/>	<input type="checkbox"/>	<input type="checkbox"/>	<input type="checkbox"/>

3.5 Nastavení		sekce [3030]					
Klávesa	Popis	OFF			ON		
[2]	Požární poplach nemá časové omezení BELL	<input type="checkbox"/>	zakázáno		<input type="checkbox"/>	povoleno	
[7]	Obnova přetížení bell	<input type="checkbox"/>	Auto každou minutu		<input type="checkbox"/>	Ručně [CLEAR]	

3.6 PANIK poplach																	
podsystém		1		2		3		4		5		6		7		8	
sekce		[3123]		[3223]		[3323]		[3423]		[3523]		[3623]		[3723]		[3823]	
kl	továrně <input type="checkbox"/>	off	on	off	on	off	on	off	on	off	on	off	on	off	on	off	on
[1]	Panik 1 (1 + 3) (on - povolit)	<input type="checkbox"/>	<input type="checkbox"/>	<input type="checkbox"/>	<input type="checkbox"/>	<input type="checkbox"/>	<input type="checkbox"/>	<input type="checkbox"/>	<input type="checkbox"/>	<input type="checkbox"/>	<input type="checkbox"/>	<input type="checkbox"/>	<input type="checkbox"/>	<input type="checkbox"/>	<input type="checkbox"/>	<input type="checkbox"/>	<input type="checkbox"/>
[2]	Panik 2 (4 + 6) (on - povolit)	<input type="checkbox"/>	<input type="checkbox"/>	<input type="checkbox"/>	<input type="checkbox"/>	<input type="checkbox"/>	<input type="checkbox"/>	<input type="checkbox"/>	<input type="checkbox"/>	<input type="checkbox"/>	<input type="checkbox"/>	<input type="checkbox"/>	<input type="checkbox"/>	<input type="checkbox"/>	<input type="checkbox"/>	<input type="checkbox"/>	<input type="checkbox"/>
[3]	Panik 3 (7 + 9) (on - povolit)	<input type="checkbox"/>	<input type="checkbox"/>	<input type="checkbox"/>	<input type="checkbox"/>	<input type="checkbox"/>	<input type="checkbox"/>	<input type="checkbox"/>	<input type="checkbox"/>	<input type="checkbox"/>	<input type="checkbox"/>	<input type="checkbox"/>	<input type="checkbox"/>	<input type="checkbox"/>	<input type="checkbox"/>	<input type="checkbox"/>	<input type="checkbox"/>
[4]	Panik1 (off jen přenos / on hlasitý)	<input type="checkbox"/>	<input type="checkbox"/>	<input type="checkbox"/>	<input type="checkbox"/>	<input type="checkbox"/>	<input type="checkbox"/>	<input type="checkbox"/>	<input type="checkbox"/>	<input type="checkbox"/>	<input type="checkbox"/>	<input type="checkbox"/>	<input type="checkbox"/>	<input type="checkbox"/>	<input type="checkbox"/>	<input type="checkbox"/>	<input type="checkbox"/>
[5]	Panik2 (off jen přenos / on hlasitý)	<input type="checkbox"/>	<input type="checkbox"/>	<input type="checkbox"/>	<input type="checkbox"/>	<input type="checkbox"/>	<input type="checkbox"/>	<input type="checkbox"/>	<input type="checkbox"/>	<input type="checkbox"/>	<input type="checkbox"/>	<input type="checkbox"/>	<input type="checkbox"/>	<input type="checkbox"/>	<input type="checkbox"/>	<input type="checkbox"/>	<input type="checkbox"/>
[6]	Panik3 (off jen přenos / on požární)	<input type="checkbox"/>	<input type="checkbox"/>	<input type="checkbox"/>	<input type="checkbox"/>	<input type="checkbox"/>	<input type="checkbox"/>	<input type="checkbox"/>	<input type="checkbox"/>	<input type="checkbox"/>	<input type="checkbox"/>	<input type="checkbox"/>	<input type="checkbox"/>	<input type="checkbox"/>	<input type="checkbox"/>	<input type="checkbox"/>	<input type="checkbox"/>

Pokud je PANIK aktivován z klávesnice je do historie zapsán pouze PANIK.
 Pokud je PANIK aktivován z bezdrátové klíčenky je do historie zapsáno Ovládal bezdrát + číslo uživatele a PANIK.
 V historii ústředny lze dohledat kdo aktivoval bezdrátovou klíčenkou PANIK.

4.0 Zapínání / vypínání systému

4.1 Parametry zapnutí																	
podsystem		1		2		3		4		5		6		7		8	
sekce		[3122]		[3222]		[3322]		[3422]		[3522]		[3622]		[3722]		[3822]	
kl	továrně	off	on	off	on	off	on	off	on	off	on	off	on	off	on	off	on
[4]	Zkrácení času pro odchod !!!!!!! ON - Pokud je při odchodovém čase narušena / uklidněna zpožděná zóna je odchodový čas zkrácen na 5 sec.	<input type="checkbox"/>	<input type="checkbox"/>	<input type="checkbox"/>	<input type="checkbox"/>	<input type="checkbox"/>	<input type="checkbox"/>	<input type="checkbox"/>	<input type="checkbox"/>	<input type="checkbox"/>	<input type="checkbox"/>	<input type="checkbox"/>	<input type="checkbox"/>	<input type="checkbox"/>	<input type="checkbox"/>	<input type="checkbox"/>	<input type="checkbox"/>
[8]	Podmínečně zpožděná na zpožd. 2 pokud je zpožděná 1 BYPASSována	<input type="checkbox"/>	<input type="checkbox"/>	<input type="checkbox"/>	<input type="checkbox"/>	<input type="checkbox"/>	<input type="checkbox"/>	<input type="checkbox"/>	<input type="checkbox"/>	<input type="checkbox"/>	<input type="checkbox"/>	<input type="checkbox"/>	<input type="checkbox"/>	<input type="checkbox"/>	<input type="checkbox"/>	<input type="checkbox"/>	<input type="checkbox"/>

4.2 Časy									
Podsystem	1	2	3	4	5	6	7	8	
Počet vadných kódů do zablokování klávesnice továrně 005 - zakázáno / (000 - 255) pokusy	[3105]	[3205]	[3305]	[3405]	[3505]	[3605]	[3705]	[3805]	
Doba blokování klávesnice továrně 015 - pouze přenos / (000 - 255) minuty	[3106]	[3206]	[3306]	[3406]	[3506]	[3606]	[3706]	[3806]	
Čas zpoždění pro odchod z podsystemu továrně 060 / (000 - 255) sec	[3108]	[3208]	[3308]	[3408]	[3508]	[3608]	[3708]	[3808]	
Odchodový čas při speciálním zapnutí (keyswitch, auto dle času, dle klidu, z Winloadu, z NEware) továrně 060 / (000 - 255) sec	[3130]	[3230]	[3330]	[3430]	[3530]	[3630]	[3730]	[3830]	
Čas zpoždění po odchodu továrně 000 - zakázáno / (000 - 255) sec	[3109]	[3209]	[3309]	[3409]	[3509]	[3609]	[3709]	[3809]	
Čas zpoždění pro příchod - zpožděná zóna 1 továrně 030 / (000 - 255) sec	[3111]	[3211]	[3311]	[3411]	[3511]	[3611]	[3711]	[3811]	
Čas zpoždění pro příchod - zpožděná zóna 2 továrně 060 / (000 - 255) sec	[3112]	[3212]	[3312]	[3412]	[3512]	[3612]	[3712]	[3812]	
Maximum zón v BYPASSu továrně 000 - neomezeno / (000 - 096) zón	[3115]	[3215]	[3315]	[3415]	[3515]	[3615]	[3715]	[3815]	
Nepoužíváno (pro kód na PCO „Nepoužíváno“) továrně 000 - zakázáno / (001 - 255) dnů	[3119]	[3219]	[3319]	[3419]	[3519]	[3619]	[3719]	[3819]	

4.3 Běžné zapnutí je FORCE																	
podsystem		1		2		3		4		5		6		7		8	
sekce		[3123]		[3223]		[3323]		[3423]		[3523]		[3623]		[3723]		[3823]	
kl	továrně	off	on	off	on	off	on	off	on	off	on	off	on	off	on	off	on
[8]	Běžné zapnutí je (off běžné / on bráno jako FORCE)	<input type="checkbox"/>	<input type="checkbox"/>	<input type="checkbox"/>	<input type="checkbox"/>	<input type="checkbox"/>	<input type="checkbox"/>	<input type="checkbox"/>	<input type="checkbox"/>	<input type="checkbox"/>	<input type="checkbox"/>	<input type="checkbox"/>	<input type="checkbox"/>	<input type="checkbox"/>	<input type="checkbox"/>	<input type="checkbox"/>	<input type="checkbox"/>

4.4 Signalizace BELL																	
podsystem		1		2		3		4		5		6		7		8	
sekce		[3124]		[3224]		[3324]		[3424]		[3524]		[3624]		[3724]		[3824]	
kl	Továrně	off	on	off	on	off	on	off	on	off	on	off	on	off	on	off	on
[1]	Houknutí BELL při vypnutí	<input type="checkbox"/>	<input type="checkbox"/>	<input type="checkbox"/>	<input type="checkbox"/>	<input type="checkbox"/>	<input type="checkbox"/>	<input type="checkbox"/>	<input type="checkbox"/>	<input type="checkbox"/>	<input type="checkbox"/>	<input type="checkbox"/>	<input type="checkbox"/>	<input type="checkbox"/>	<input type="checkbox"/>	<input type="checkbox"/>	<input type="checkbox"/>
[2]	Houknutí BELL při zapnutí	<input type="checkbox"/>	<input type="checkbox"/>	<input type="checkbox"/>	<input type="checkbox"/>	<input type="checkbox"/>	<input type="checkbox"/>	<input type="checkbox"/>	<input type="checkbox"/>	<input type="checkbox"/>	<input type="checkbox"/>	<input type="checkbox"/>	<input type="checkbox"/>	<input type="checkbox"/>	<input type="checkbox"/>	<input type="checkbox"/>	<input type="checkbox"/>
[3]	Houkání BELL při auto zapínání	<input type="checkbox"/>	<input type="checkbox"/>	<input type="checkbox"/>	<input type="checkbox"/>	<input type="checkbox"/>	<input type="checkbox"/>	<input type="checkbox"/>	<input type="checkbox"/>	<input type="checkbox"/>	<input type="checkbox"/>	<input type="checkbox"/>	<input type="checkbox"/>	<input type="checkbox"/>	<input type="checkbox"/>	<input type="checkbox"/>	<input type="checkbox"/>
[4]	Houkání BELL při času pro odchod	<input type="checkbox"/>	<input type="checkbox"/>	<input type="checkbox"/>	<input type="checkbox"/>	<input type="checkbox"/>	<input type="checkbox"/>	<input type="checkbox"/>	<input type="checkbox"/>	<input type="checkbox"/>	<input type="checkbox"/>	<input type="checkbox"/>	<input type="checkbox"/>	<input type="checkbox"/>	<input type="checkbox"/>	<input type="checkbox"/>	<input type="checkbox"/>
[5]	Houkání BELL při čase pro příchod	<input type="checkbox"/>	<input type="checkbox"/>	<input type="checkbox"/>	<input type="checkbox"/>	<input type="checkbox"/>	<input type="checkbox"/>	<input type="checkbox"/>	<input type="checkbox"/>	<input type="checkbox"/>	<input type="checkbox"/>	<input type="checkbox"/>	<input type="checkbox"/>	<input type="checkbox"/>	<input type="checkbox"/>	<input type="checkbox"/>	<input type="checkbox"/>
[6]	Houknutí BELL při bezdrát zap / vyp	<input type="checkbox"/>	<input type="checkbox"/>	<input type="checkbox"/>	<input type="checkbox"/>	<input type="checkbox"/>	<input type="checkbox"/>	<input type="checkbox"/>	<input type="checkbox"/>	<input type="checkbox"/>	<input type="checkbox"/>	<input type="checkbox"/>	<input type="checkbox"/>	<input type="checkbox"/>	<input type="checkbox"/>	<input type="checkbox"/>	<input type="checkbox"/>

4.5 Nelze zapnout při				sekce [3034]			
Klávesa	Popis	OFF	ON	Klávesa	Popis	OFF	ON
[4]	Nelze zapnout pokud je ztráta bezdrátového čidla.	<input type="checkbox"/>	Zakázáno	<input type="checkbox"/>	Povoleno		
[8]	Poruchu tamperu odstraní až Instalační kód (do té doby uživatel nezapne)	<input type="checkbox"/>	Zakázáno	<input type="checkbox"/>	Povoleno		
				sekce [3035]			
Klávesa	Popis	OFF	ON	Klávesa	Popis	OFF	ON
[1]	Nelze zapnout při poruše AC	<input type="checkbox"/>	zakázáno	<input type="checkbox"/>	povoleno		
[2]	Nelze zapnout při poruše baterie	<input type="checkbox"/>	zakázáno	<input type="checkbox"/>	povoleno		
[3]	Nelze zapnout při poruše AUX nebo BELL	<input type="checkbox"/>	zakázáno	<input type="checkbox"/>	povoleno		
[4]	Nelze zapnout při ztrátě tel. linky	<input type="checkbox"/>	zakázáno	<input type="checkbox"/>	povoleno		
[5]	Nelze zapnout při poruše modulu	<input type="checkbox"/>	zakázáno	<input type="checkbox"/>	povoleno		

4.6 Jednoklávesové zapnutí																	
podsystem		1		2		3		4		5		6		7		8	
sekce		[3125]		[3225]		[3325]		[3425]		[3525]		[3625]		[3725]		[3825]	
kl	továrně <input type="checkbox"/>	off	on	off	on	off	on	off	on	off	on	off	on	off	on	off	on
[1]	Jednokr. zapnutí běžné	<input type="checkbox"/>	<input type="checkbox"/>	<input type="checkbox"/>	<input type="checkbox"/>	<input type="checkbox"/>	<input type="checkbox"/>	<input type="checkbox"/>	<input type="checkbox"/>	<input type="checkbox"/>	<input type="checkbox"/>	<input type="checkbox"/>	<input type="checkbox"/>	<input type="checkbox"/>	<input type="checkbox"/>	<input type="checkbox"/>	<input type="checkbox"/>
[2]	Jednokr. zapnutí STAY	<input type="checkbox"/>	<input type="checkbox"/>	<input type="checkbox"/>	<input type="checkbox"/>	<input type="checkbox"/>	<input type="checkbox"/>	<input type="checkbox"/>	<input type="checkbox"/>	<input type="checkbox"/>	<input type="checkbox"/>	<input type="checkbox"/>	<input type="checkbox"/>	<input type="checkbox"/>	<input type="checkbox"/>	<input type="checkbox"/>	<input type="checkbox"/>
[3]	Jednokr. zapnutí STAY bez zpoždění	<input type="checkbox"/>	<input type="checkbox"/>	<input type="checkbox"/>	<input type="checkbox"/>	<input type="checkbox"/>	<input type="checkbox"/>	<input type="checkbox"/>	<input type="checkbox"/>	<input type="checkbox"/>	<input type="checkbox"/>	<input type="checkbox"/>	<input type="checkbox"/>	<input type="checkbox"/>	<input type="checkbox"/>	<input type="checkbox"/>	<input type="checkbox"/>
[4]	Jednokr. zapnutí FORCE	<input type="checkbox"/>	<input type="checkbox"/>	<input type="checkbox"/>	<input type="checkbox"/>	<input type="checkbox"/>	<input type="checkbox"/>	<input type="checkbox"/>	<input type="checkbox"/>	<input type="checkbox"/>	<input type="checkbox"/>	<input type="checkbox"/>	<input type="checkbox"/>	<input type="checkbox"/>	<input type="checkbox"/>	<input type="checkbox"/>	<input type="checkbox"/>
[5]	Jednokr. vypnutí STAY / STAY bez zp	<input type="checkbox"/>	<input type="checkbox"/>	<input type="checkbox"/>	<input type="checkbox"/>	<input type="checkbox"/>	<input type="checkbox"/>	<input type="checkbox"/>	<input type="checkbox"/>	<input type="checkbox"/>	<input type="checkbox"/>	<input type="checkbox"/>	<input type="checkbox"/>	<input type="checkbox"/>	<input type="checkbox"/>	<input type="checkbox"/>	<input type="checkbox"/>
[6]	Jednokr. programování BYPASSu	<input type="checkbox"/>	<input type="checkbox"/>	<input type="checkbox"/>	<input type="checkbox"/>	<input type="checkbox"/>	<input type="checkbox"/>	<input type="checkbox"/>	<input type="checkbox"/>	<input type="checkbox"/>	<input type="checkbox"/>	<input type="checkbox"/>	<input type="checkbox"/>	<input type="checkbox"/>	<input type="checkbox"/>	<input type="checkbox"/>	<input type="checkbox"/>
[7]	Jednokr. prohlížení historie	<input type="checkbox"/>	<input type="checkbox"/>	<input type="checkbox"/>	<input type="checkbox"/>	<input type="checkbox"/>	<input type="checkbox"/>	<input type="checkbox"/>	<input type="checkbox"/>	<input type="checkbox"/>	<input type="checkbox"/>	<input type="checkbox"/>	<input type="checkbox"/>	<input type="checkbox"/>	<input type="checkbox"/>	<input type="checkbox"/>	<input type="checkbox"/>
[8]	Zap bezdrátem bez času pro odchod	<input type="checkbox"/>	<input type="checkbox"/>	<input type="checkbox"/>	<input type="checkbox"/>	<input type="checkbox"/>	<input type="checkbox"/>	<input type="checkbox"/>	<input type="checkbox"/>	<input type="checkbox"/>	<input type="checkbox"/>	<input type="checkbox"/>	<input type="checkbox"/>	<input type="checkbox"/>	<input type="checkbox"/>	<input type="checkbox"/>	<input type="checkbox"/>
Pozor! Pro jednokr. zapnutí podsystemu je nezbytně nutné, aby všechny podsystemy, ke kterým je přiřazena používaná klávesnice, měly taky povoleno jednokr. zapnutí.																	

4.7 Skrýt BYPASS																sekce [3033]			
Klávesa		Popis		OFF								ON							
[5]		BYPASS není zobrazen, pokud je systém zapnut								<input type="checkbox"/> zakázáno								<input type="checkbox"/> povoleno	

4.8 Nastavení zapínání STAY																	
podsystem		1		2		3		4		5		6		7		8	
sekce		[3126]		[3226]		[3326]		[3426]		[3526]		[3626]		[3726]		[3826]	
kl	Továrně <input type="checkbox"/>	off	on	off	on	off	on	off	on	off	on	off	on	off	on	off	on
[4]	STAY zapnutí je jako STAY s FORCE	<input type="checkbox"/>	<input type="checkbox"/>	<input type="checkbox"/>	<input type="checkbox"/>	<input type="checkbox"/>	<input type="checkbox"/>	<input type="checkbox"/>	<input type="checkbox"/>	<input type="checkbox"/>	<input type="checkbox"/>	<input type="checkbox"/>	<input type="checkbox"/>	<input type="checkbox"/>	<input type="checkbox"/>	<input type="checkbox"/>	<input type="checkbox"/>

4.9 Povolení AUTO ZAPNUTÍ																	
podsystem		1		2		3		4		5		6		7		8	
sekce		[3122]		[3222]		[3322]		[3422]		[3522]		[3622]		[3722]		[3822]	
kl	továrně <input type="checkbox"/>	off	on	off	on	off	on	off	on	off	on	off	on	off	on	off	on
[1]	Auto zapnutí dle času (on - povolit)	<input type="checkbox"/>	<input type="checkbox"/>	<input type="checkbox"/>	<input type="checkbox"/>	<input type="checkbox"/>	<input type="checkbox"/>	<input type="checkbox"/>	<input type="checkbox"/>	<input type="checkbox"/>	<input type="checkbox"/>	<input type="checkbox"/>	<input type="checkbox"/>	<input type="checkbox"/>	<input type="checkbox"/>	<input type="checkbox"/>	<input type="checkbox"/>
[2]	Auto zapnutí dle klidu (on - povolit)	<input type="checkbox"/>	<input type="checkbox"/>	<input type="checkbox"/>	<input type="checkbox"/>	<input type="checkbox"/>	<input type="checkbox"/>	<input type="checkbox"/>	<input type="checkbox"/>	<input type="checkbox"/>	<input type="checkbox"/>	<input type="checkbox"/>	<input type="checkbox"/>	<input type="checkbox"/>	<input type="checkbox"/>	<input type="checkbox"/>	<input type="checkbox"/>
[3]	Auto zap. (off - FORCE / on - STAY)	<input type="checkbox"/>	<input type="checkbox"/>	<input type="checkbox"/>	<input type="checkbox"/>	<input type="checkbox"/>	<input type="checkbox"/>	<input type="checkbox"/>	<input type="checkbox"/>	<input type="checkbox"/>	<input type="checkbox"/>	<input type="checkbox"/>	<input type="checkbox"/>	<input type="checkbox"/>	<input type="checkbox"/>	<input type="checkbox"/>	<input type="checkbox"/>

4.10 Odložení AUTO zapnutí																	
Podsystem		1		2		3		4		5		6		7		8	
Odložení AUTO-zapnutí o (001 - 255) x 15 min. (zadáním kódu při auto-zapínání)		[3120]		[3220]		[3320]		[3420]		[3520]		[3620]		[3720]		[3820]	
továrně 000 - zadáním kódu se zruší zapínání		_/_		_/_		_/_		_/_		_/_		_/_		_/_		_/_	

4.11 Auto zapnutí dle času															
hodiny (00 - 23) : minuty (00 - 59)															
Sekce[3101] Podsystem 1				Sekce[3201] Podsystem 2				Sekce[3301] Podsystem 3				Sekce[3401] Podsystem 4			
/ : _/_				_/_ : _/_				_/_ : _/_				_/_ : _/_			
Sekce[3501] Podsystem 5				Sekce[3601] Podsystem 6				Sekce[3701] Podsystem 7				Sekce[3801] Podsystem 8			
/ : _/_				_/_ : _/_				_/_ : _/_				_/_ : _/_			
Pro okamžité fungování ČASŮ PŘENOSU NA PCO, AUTO ZAPNUTÍ a ZVONKOHRY zadejte znovu čas systému.															

4.12 Auto zapnutí dle klidu																	
Podsystem		1		2		3		4		5		6		7		8	
Auto zapnutí dle klidu - doba klidu		[3107]		[3207]		[3307]		[3407]		[3507]		[3607]		[3707]		[3807]	
továrně 000 - zakázáno / (000 - 255) x 5 minut		_/_		_/_		_/_		_/_		_/_		_/_		_/_		_/_	

Rozvrh zapnutí dle klidu (pouze v zadaných intervalech bude zapnutí dle klidu aktivní)															
sekce	interval	čas od	čas do	den v týdnu + svátky											
				Ne	Po	Ut	St	Čt	Pá	So	SV				
[3131]	A	_/_ : _/_	_/_ : _/_	1	2	3	4	5	6	7	8				
Podsystem 1	B	_/_ : _/_	_/_ : _/_	1	2	3	4	5	6	7	8				
[3231]	A	_/_ : _/_	_/_ : _/_	1	2	3	4	5	6	7	8				
Podsystem 2	B	_/_ : _/_	_/_ : _/_	1	2	3	4	5	6	7	8				
[3331]	A	_/_ : _/_	_/_ : _/_	1	2	3	4	5	6	7	8				
Podsystem 3	B	_/_ : _/_	_/_ : _/_	1	2	3	4	5	6	7	8				
[3431]	A	_/_ : _/_	_/_ : _/_	1	2	3	4	5	6	7	8				
Podsystem 4	B	_/_ : _/_	_/_ : _/_	1	2	3	4	5	6	7	8				
[3531]	A	_/_ : _/_	_/_ : _/_	1	2	3	4	5	6	7	8				
Podsystem 5	B	_/_ : _/_	_/_ : _/_	1	2	3	4	5	6	7	8				
[3631]	A	_/_ : _/_	_/_ : _/_	1	2	3	4	5	6	7	8				
Podsystem 6	B	_/_ : _/_	_/_ : _/_	1	2	3	4	5	6	7	8				
[3731]	A	_/_ : _/_	_/_ : _/_	1	2	3	4	5	6	7	8				
Podsystem 7	B	_/_ : _/_	_/_ : _/_	1	2	3	4	5	6	7	8				
[3831]	A	_/_ : _/_	_/_ : _/_	1	2	3	4	5	6	7	8				
Podsystem 8	B	_/_ : _/_	_/_ : _/_	1	2	3	4	5	6	7	8				

5.0 Kódy

5.1 Uživatelské kódy

Stiskněte a podržte [0]	→ Sekce [1002] až [1999] přísluší uživatelským kódům 002 až 999, [1001] - Master																												
↓																													
Zadejte instalační kód	→ Nastavení uživatelských kódů																												
↓																													
Zadejte sekci																													
↓																													
Nastavení uživatelských kódů (ON / OFF klávesy)																													
↓																													
Stiskněte klávesu [▲]																													
↓																													
Přiřazení kódů do podsystémů (ON / OFF klávesy)	→ Přiřazení kódů do podsystémů																												
↓																													
Stiskněte klávesu [▲]																													
↓																													
	<table border="1"> <tr> <td>[1] off</td> <td>[2] off</td> <td>Popis</td> </tr> <tr> <td>on</td> <td>off</td> <td>Oprávnění master zakázáno</td> </tr> <tr> <td>on</td> <td>on</td> <td>Malý master - může vytvářet uživatelské kódy</td> </tr> <tr> <td>on</td> <td>on</td> <td>Velký master - může vytvářet kódy i je nastavovat</td> </tr> <tr> <td>[3] Nátlak</td> <td>[5] Pouze zapnutí</td> <td>[7] FORCE</td> </tr> <tr> <td>[4] Povolen BYPASS</td> <td>[6] STAY + STAY bez zpož.</td> <td></td> </tr> <tr> <td colspan="3">[8] OFF - pouze do podsystémů přidělených uživateli a současně i klávesnici ON - do jakéhokoliv podsystému přiděleného uživateli</td> </tr> </table>	[1] off	[2] off	Popis	on	off	Oprávnění master zakázáno	on	on	Malý master - může vytvářet uživatelské kódy	on	on	Velký master - může vytvářet kódy i je nastavovat	[3] Nátlak	[5] Pouze zapnutí	[7] FORCE	[4] Povolen BYPASS	[6] STAY + STAY bez zpož.		[8] OFF - pouze do podsystémů přidělených uživateli a současně i klávesnici ON - do jakéhokoliv podsystému přiděleného uživateli									
[1] off	[2] off	Popis																											
on	off	Oprávnění master zakázáno																											
on	on	Malý master - může vytvářet uživatelské kódy																											
on	on	Velký master - může vytvářet kódy i je nastavovat																											
[3] Nátlak	[5] Pouze zapnutí	[7] FORCE																											
[4] Povolen BYPASS	[6] STAY + STAY bez zpož.																												
[8] OFF - pouze do podsystémů přidělených uživateli a současně i klávesnici ON - do jakéhokoliv podsystému přiděleného uživateli																													
	<table border="1"> <tr> <td>[1] Přístup do podsystému 1</td> <td>[5] Přístup do podsystému 5</td> </tr> <tr> <td>[2] Přístup do podsystému 2</td> <td>[6] Přístup do podsystému 6</td> </tr> <tr> <td>[3] Přístup do podsystému 3</td> <td>[7] Přístup do podsystému 7</td> </tr> <tr> <td>[4] Přístup do podsystému 4</td> <td>[8] Přístup do podsystému 8</td> </tr> </table> <p>V případě, že není uživateli přiřazen žádný podsystém a je mu přiřazena karta může otevírat dveře, ale kartou ani kódem nemůže ovládat EZS podsystému.</p>	[1] Přístup do podsystému 1	[5] Přístup do podsystému 5	[2] Přístup do podsystému 2	[6] Přístup do podsystému 6	[3] Přístup do podsystému 3	[7] Přístup do podsystému 7	[4] Přístup do podsystému 4	[8] Přístup do podsystému 8																				
[1] Přístup do podsystému 1	[5] Přístup do podsystému 5																												
[2] Přístup do podsystému 2	[6] Přístup do podsystému 6																												
[3] Přístup do podsystému 3	[7] Přístup do podsystému 7																												
[4] Přístup do podsystému 4	[8] Přístup do podsystému 8																												
	Pokud nepoužíváte přístup ACCESS, ukončete programování kódů stiskem [ENTER].																												
Přiřazení ke skupině dveří a ke skupině času	→ Skupina dveří 01 - 15 (00 = do všech dveří) Zadejte, ke které skupině dveří bude mít kód přístup. Skupina času 01 - 15 (00 = kdykoliv) Zadejte skupinu času, kdy bude mít kód povolen přístup.																												
↓																													
Nastavte vlastnosti pro ACC	→																												
↓																													
Stiskněte klávesu [▲]																													
↓																													
	<table border="1"> <tr> <td>[1] Povolená nadstavba ACC</td> <td>[4]</td> <td>[5]</td> <td>Zapnutí EZS kartou</td> </tr> <tr> <td>[2] Povolení vypnutí EZS kartou</td> <td>off</td> <td>off</td> <td>Zakázáno zapnutí kartou</td> </tr> <tr> <td>[3] Prodloužená aktivace zámku</td> <td>on</td> <td>off</td> <td>Běžné zapnutí</td> </tr> <tr> <td></td> <td>off</td> <td>on</td> <td>Zapnutí STAY</td> </tr> <tr> <td>[6] Povolit toleranci karty i zap./vyp.</td> <td>on</td> <td>on</td> <td>Zapnutí FORCE</td> </tr> <tr> <td colspan="4">[7] Uživatel může pouze ve skupině času, jinak je ignorován (ACC i EZS).</td> </tr> <tr> <td colspan="4">[8] OFF - karta otevře dveře a vypne EZS ON - karta otevře dveře, ale podsystém musí vypnout kódem</td> </tr> </table>	[1] Povolená nadstavba ACC	[4]	[5]	Zapnutí EZS kartou	[2] Povolení vypnutí EZS kartou	off	off	Zakázáno zapnutí kartou	[3] Prodloužená aktivace zámku	on	off	Běžné zapnutí		off	on	Zapnutí STAY	[6] Povolit toleranci karty i zap./vyp.	on	on	Zapnutí FORCE	[7] Uživatel může pouze ve skupině času, jinak je ignorován (ACC i EZS).				[8] OFF - karta otevře dveře a vypne EZS ON - karta otevře dveře, ale podsystém musí vypnout kódem			
[1] Povolená nadstavba ACC	[4]	[5]	Zapnutí EZS kartou																										
[2] Povolení vypnutí EZS kartou	off	off	Zakázáno zapnutí kartou																										
[3] Prodloužená aktivace zámku	on	off	Běžné zapnutí																										
	off	on	Zapnutí STAY																										
[6] Povolit toleranci karty i zap./vyp.	on	on	Zapnutí FORCE																										
[7] Uživatel může pouze ve skupině času, jinak je ignorován (ACC i EZS).																													
[8] OFF - karta otevře dveře a vypne EZS ON - karta otevře dveře, ale podsystém musí vypnout kódem																													
Zadejte kartu ACC (Pokud budete k ovládání systému používat pouze karty nemusíte uživateli zadávat kód PIN.)	→ Přiřazení ACC karty uživateli klávesnice se čtečkou - přiložte kartu ke čtečce v klávesnici DGP2 - ACM1, DGP2-ACM11, DGP2 ACM12 zadejte číslo karty xxx : yyyyy číslo karty lze zjistit: [0] + [IK] + [4003] + [SN ACM] + [040] + přiložit kartu ke čtečce = na LCD se zobrazí SN číslo karty ve tvaru xxx : yyyyy. Tři čísla série xxx se pravděpodobně budou u všech karet / klíčenek opakovat. Pěticišlí yyyyy je uvedeno na kartě / klíčence.																												
↓																													
Přihlaste bezdrátovou klíčenku MAGELLAN Nelze pro Instalační kód	→ Tato pozice se zobrazí pouze při programování uživatelských kódů MASTER kódem. Funkční pouze s klávesnicí EVO-641LCD a sekci [3029] kl.[1] OFF Stiskněte tlačítko na klíčence 2x. (Nebo zadejte SN číslo klíčenky)																												
↓																													
Popis kódu	→ Je možné vytvořit popis programovaného kódu 001 - 999																												
↓																													
Stiskněte [ENTER] nebo [▲] (uložení a přechod na další pozici)																													

5.2 Režim bezdrátových klíčenek		sekce [3029]	
Klávesa	Popis	OFF	ON
[1]	Data pro bezdrátové klíčenky jsou uloženy v	<input type="checkbox"/>	<input type="checkbox"/>
		EVO (až 96/999 klíčenek) RTX3 funguje jako „tunel“	MG-RTX3 (32 klíčenek)
OFF - Lze programovat pouze přes klávesnici EVO-641LCD. MG-RTX3 je použit jako bezdrátový „tunel“ a data pro klíčenky se ukládají přímo do paměti EVO. Funkce tlačítek klíčenek se programují přes šablony. Použití čidel a dalších bezdrátových komponentů není ovlivněno. Každému uživateli (999) lze přiřadit bezdrátovou klíčenku. ON - Programování klíčenek je pomocí manuálu pro MG-RTX3. Není požadavek na klávesnici. Max. 32 klíčenek na jeden přijímač MG-RTX3.			

5.3 Vytváření šablon pro tlačítka klíčenky. Příkaz vyberte z Tabulky příkazů 5.4

sekce		1 / B	C / 0	sekce		1 / B	C / 0
		tIA / tIC	tID / C+D			tIA / tIC	tID / C+D
[2900]	šablona 00	—/—	—/—	[2908]	šablona 08	—/—	—/—
[2901]	šablona 01	—/—	—/—	[2909]	šablona 09	—/—	—/—
[2902]	šablona 02	—/—	—/—	[2910]	šablona 10	—/—	—/—
[2903]	šablona 03	—/—	—/—	[2911]	šablona 11	—/—	—/—
[2904]	šablona 04	—/—	—/—	[2912]	šablona 12	—/—	—/—
[2905]	šablona 05	—/—	—/—	[2913]	šablona 13	—/—	—/—
[2906]	šablona 06	—/—	—/—	[2914]	šablona 14	—/—	—/—
[2907]	šablona 07	—/—	—/—	[2915]	šablona 15	—/—	—/—

Přiřazení šablony uživateli [2941] [2941] + číslo uživatele + číslo šablony

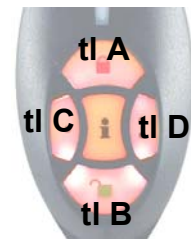
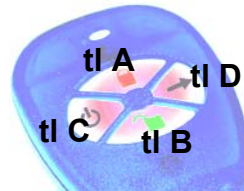
Na této sekci se přiřadí šablona pro funkci tlačítek uživateli. Pouze pokud je použit režim „Data pro bezdrátové klíčenky uloženy v EVO“ dle oddílu 5.2 je možné použít tato nastavení.


Reset šablony na tovární hodnoty [2940] [2940] + číslo šablony pro reset

Po vstupu na sekci zadejte číslo šablony 00 – 15, kterou potřebujete resetovat na tovární hodnoty.

5.4 Tabulka příkazů

Hodnota	Příkaz
[0]	Nepoužito
[1]	Běžné zapnutí
[2]	Zapnutí STAY
[3]	Zapnutí STAY bez zpoždění
[4]	Zapnutí FORCE
[5]	--
[6]	--
[7]	--
[8]	Panik 1
[9]	Panik 2
[A]	Panik 3
[B]	PGM akce 001
[C]	PGM akce 002
[D]	PGM akce 003
[E]	PGM akce 004
[F]	--

Rozmístění tlačítek na klíčenke

Tlačítko  (B) na klíčenke MG-REM1 a MG-REM2 je továrně nastaveno na vypnutí systému a toto nastavení nelze měnit.

Přepínání klíčenky MG-REM1 do systému OMNIA / MAGELLAN
Stiskem a podržením tlačítek **A + D** zhruba na 5sec. se klíčenka přepíná pro systém MAGELLAN / OMNIA. Pokud po stisknutí a podržení tlačítek LED blikne 1x, je klíčenka MAGELLAN, pokud LED blikne 2x je klíčenka OMNIA.

Popis MG-REM2

!! Zpětná informace o systému je funkční pouze při MG-RTX3 je tunel – oddíl 5.2 sekce [3029] klávesa [1] OFF !!

MG-REM2 je 5ti tlačítková vodě odolná klíčenka. Má zabudovaný vysílač pro ovládání ústředny a přijímač pro zpětné zobrazování stavu ústředny a kontrolu provedení příkazů.

Zpětná kontrola je optická, podsvícením plastového obdélníčku a zvuková pípáním.

**Signalizace**

Po stisknutí tlačítka se symbolem [i] je podsvícením a zvukem signalizován stav systému.



Stiskněte [i]

Oranžové blikání	vysílání signálu
Dlouhé písknutí	signál nebyl přijat
Po vysílání je signalizován stav systému	
Zelený svit + písk, písk	systém v klidu
Bez svitu + písk, písk	systém není v klidu
Červený svit + písk	systém v hledání
Červené blikání + písk, písk	poplach

5.5 Nastavení uživatelských kódů

sekce [3033]

Klávesa	Popis	OFF	ON
[1]	Uživatelské menu	<input type="checkbox"/> jedna operace	<input type="checkbox"/> několik operací
[2]	Délka uživatelských kódů	<input type="checkbox"/> jednotná dle [3]	<input type="checkbox"/> volitelná 1 – 6 míst
[3]	Délka uživatelských kódů [2] OFF	<input type="checkbox"/> 4 místné	<input type="checkbox"/> 6-ti místné

5.6 Instalační kód

sekce	data	Popis	továrně
[1000]	___/___/___/___/___/___	Instalační kód	000000

6.0 Komunikátor

6.1 Nastavení komunikátoru - linka			sekce [3036]		
Klávesa	Popis	OFF		ON	
[1] [2]	Monitorování telefonní linky	[1] OFF	[2] OFF	Zakázáno	
		OFF	ON	Pokud je armováno – hlasitý poplach	
		ON	OFF	Pokud je armováno – vyhlášena porucha	
		ON	ON	Tiché poplachy přechází v hlasité	
[3]	Komunikace po telefonu	<input type="checkbox"/>	Zakázána	<input type="checkbox"/>	Povolena
[4]	Vytáčení čísla	<input type="checkbox"/>	Pulzní	<input type="checkbox"/>	Tónové
[5]	Pulzní poměr	<input type="checkbox"/>	1 : 2	<input type="checkbox"/>	1 : 1,5 ČR
[6]	Detekce obsazovacího tónu - pro ČR zakázat	<input type="checkbox"/>	Zakázáno	<input type="checkbox"/>	Povoleno
[7]	Přepnutí na pulzní vytáčení po 5 pokusech	<input type="checkbox"/>	Zakázáno	<input type="checkbox"/>	Povoleno
[8]	Povolit sirénu při poruše kom a zap. podsystému	<input type="checkbox"/>	Zakázáno	<input type="checkbox"/>	Povoleno

6.2 Nastavení komunikátoru - vlastnosti			sekce [3037]		
Klávesa	Popis	OFF		ON	
[3] [4]	Test přenosu na PCO	[3] OFF	[4] OFF	Test na PCO klasický za interval dní [3040] v čas [3041]	
		OFF	ON	Při ARM za čas dle [3042], při DISARM za čas dle [3043]	
		ON	OFF	Test na PCO každou hodinu v minut dle [3041](hodiny se ignorují)	
		ON	ON	Přenos je vždy když jsou podmínky OFF ON a ON OFF splněny.	
[5]	Potvrdit píp. kláv. při příjmu PCO o zap / vyp	<input type="checkbox"/>	Zakázáno	<input type="checkbox"/>	Povoleno
[6]	Vytáčet záložní číslo	<input type="checkbox"/>	Po všech pokusech	<input type="checkbox"/>	Po každém pokusu
[7]	Není detekován oznamovací tón	<input type="checkbox"/>	Za 3 sec. vytáčet - ČR	<input type="checkbox"/>	Položit
[8]	Přenos kódu o obnově zóny	<input type="checkbox"/>	Po čase sirény	<input type="checkbox"/>	Po uzavření zóny

6.3 Nastavení komunikátoru - automatický test na PCO				
sekce	data	popis	interval	tovární
[3040]	__/__/__	Automatický test každý n-tý den (přenos až za 24 hod po nastavení)	(x 1 den, 000 zákaz)	000
[3041]	__/_ : __/__	Automatický test v hodin : minut	(00 - 23 : 00 - 59)	00 : 00
[3042]	__/__/__	Pokud je zapnuto, test každých min. (3037 [3][4])	(000 - 255 - min)	5 min
[3043]	__/__/__	Pokud je vypnuto, test každých min. (3037 [3][4])	(000 - 255 - min)	60 min

Pro okamžité fungování ČASŮ PŘENOSU NA PCO, AUTO ZAPNUTÍ a ZVONKOHRY zadejte znovu čas systému.

6.4 Nastavení komunikátoru - časy				
sekce	data	popis	interval	tovární
[3053]	__/__/__	Doba poruchy tel. linky (po tuto dobu pod 3V = porucha)	(000 - 255 x 2 sec)	32 sec
[3054]	__/__/__	Prodleva před dalším vytáčením tel. čísla po nedovolání se	(000 - 127 sec)	20 sec
[3055]	__/__/__	Zpoždění přenosu poplachu na PCO (povol u zóny)	(000 - 255 sec) 000-ihned	000
[3056]	__/__/__	Počet pokusů o dovolání se na tel. číslo	(000 - 255 pokusů)	008
[3057]	__/__/__	Prodleva na Pager po vytočení tel. čísla	(000 - 127 sec)	60 sec
[3058]	__/__/__	Prodleva před přenosem poruchy AC na PCO	(000 - 255 min) 000-ihned	030
[3059]	__/__/__	Počet opakování zprávy na Pager	(000 - 255x) 000 jen jednou	000
[3060]	__/__/__	Prodleva před přenosem obnovy AC na PCO	(000 - 255 min) 000-ihned	030

6.6 Kódy o vypnutí													
		podsystem		1	2	3	4	5	6	7	8		
		sekce		[3123]	[3223]	[3323]	[3423]	[3523]	[3623]	[3723]	[3823]		
kl	továrně	off	on	off	on	off	on	off	on	off	on	off	on
[7]	Kód o vypnutí (off vždy / on jen po popl.)	<input type="checkbox"/>	<input type="checkbox"/>	<input type="checkbox"/>	<input type="checkbox"/>	<input type="checkbox"/>	<input type="checkbox"/>	<input type="checkbox"/>	<input type="checkbox"/>	<input type="checkbox"/>	<input type="checkbox"/>	<input type="checkbox"/>	<input type="checkbox"/>

6.7 Nastavení na PCO			
sekce	data	popis	tovární
[3020]	__/__/__	Přenos systémových zpráv na PCO (00 do všech pods, 01 - 08)	00
[3021]	__/__/__	Automatické vyřazení poruchy (00 - 15)	00

7.3 Podsystemy – Zapnuto / Vypnuto přenášet na																	
podsystem		1		2		3		4		5		6		7		8	
sekce		[3127]		[3227]		[3327]		[3427]		[3527]		[3627]		[3727]		[3827]	
kl		off	on	off	on	off	on	off	on	off	on	off	on	off	on	off	on
[1]	Volat na tel. číslo PCO 1	<input type="checkbox"/>	<input type="checkbox"/>	<input type="checkbox"/>	<input type="checkbox"/>	<input type="checkbox"/>	<input type="checkbox"/>	<input type="checkbox"/>	<input type="checkbox"/>	<input type="checkbox"/>	<input type="checkbox"/>	<input type="checkbox"/>	<input type="checkbox"/>	<input type="checkbox"/>	<input type="checkbox"/>	<input type="checkbox"/>	<input type="checkbox"/>
[2]	Volat na tel. číslo PCO 2	<input type="checkbox"/>	<input type="checkbox"/>	<input type="checkbox"/>	<input type="checkbox"/>	<input type="checkbox"/>	<input type="checkbox"/>	<input type="checkbox"/>	<input type="checkbox"/>	<input type="checkbox"/>	<input type="checkbox"/>	<input type="checkbox"/>	<input type="checkbox"/>	<input type="checkbox"/>	<input type="checkbox"/>	<input type="checkbox"/>	<input type="checkbox"/>
[3]	Volat na tel. číslo PCO 3	<input type="checkbox"/>	<input type="checkbox"/>	<input type="checkbox"/>	<input type="checkbox"/>	<input type="checkbox"/>	<input type="checkbox"/>	<input type="checkbox"/>	<input type="checkbox"/>	<input type="checkbox"/>	<input type="checkbox"/>	<input type="checkbox"/>	<input type="checkbox"/>	<input type="checkbox"/>	<input type="checkbox"/>	<input type="checkbox"/>	<input type="checkbox"/>
[4]	Volat na tel. číslo PCO 4	<input type="checkbox"/>	<input type="checkbox"/>	<input type="checkbox"/>	<input type="checkbox"/>	<input type="checkbox"/>	<input type="checkbox"/>	<input type="checkbox"/>	<input type="checkbox"/>	<input type="checkbox"/>	<input type="checkbox"/>	<input type="checkbox"/>	<input type="checkbox"/>	<input type="checkbox"/>	<input type="checkbox"/>	<input type="checkbox"/>	<input type="checkbox"/>
[5]	Záložní je tel. číslo PCO 1	<input type="checkbox"/>	<input type="checkbox"/>	<input type="checkbox"/>	<input type="checkbox"/>	<input type="checkbox"/>	<input type="checkbox"/>	<input type="checkbox"/>	<input type="checkbox"/>	<input type="checkbox"/>	<input type="checkbox"/>	<input type="checkbox"/>	<input type="checkbox"/>	<input type="checkbox"/>	<input type="checkbox"/>	<input type="checkbox"/>	<input type="checkbox"/>
[6]	Záložní je tel. číslo PCO 2	<input type="checkbox"/>	<input type="checkbox"/>	<input type="checkbox"/>	<input type="checkbox"/>	<input type="checkbox"/>	<input type="checkbox"/>	<input type="checkbox"/>	<input type="checkbox"/>	<input type="checkbox"/>	<input type="checkbox"/>	<input type="checkbox"/>	<input type="checkbox"/>	<input type="checkbox"/>	<input type="checkbox"/>	<input type="checkbox"/>	<input type="checkbox"/>
[7]	Záložní je tel. číslo PCO 3	<input type="checkbox"/>	<input type="checkbox"/>	<input type="checkbox"/>	<input type="checkbox"/>	<input type="checkbox"/>	<input type="checkbox"/>	<input type="checkbox"/>	<input type="checkbox"/>	<input type="checkbox"/>	<input type="checkbox"/>	<input type="checkbox"/>	<input type="checkbox"/>	<input type="checkbox"/>	<input type="checkbox"/>	<input type="checkbox"/>	<input type="checkbox"/>
[8]	Záložní je tel. číslo PCO 4	<input type="checkbox"/>	<input type="checkbox"/>	<input type="checkbox"/>	<input type="checkbox"/>	<input type="checkbox"/>	<input type="checkbox"/>	<input type="checkbox"/>	<input type="checkbox"/>	<input type="checkbox"/>	<input type="checkbox"/>	<input type="checkbox"/>	<input type="checkbox"/>	<input type="checkbox"/>	<input type="checkbox"/>	<input type="checkbox"/>	<input type="checkbox"/>

↓ Je možné vybrat pouze jedno záložní číslo!

7.4 Podsystemy – Poplach / Obnova přenášet na																	
podsystem		1		2		3		4		5		6		7		8	
sekce		[3128]		[3228]		[3328]		[3428]		[3528]		[3628]		[3728]		[3828]	
kl		off	on	off	on	off	on	off	on	off	on	off	on	off	on	off	on
[1]	Volat na tel. číslo PCO 1	<input type="checkbox"/>	<input type="checkbox"/>	<input type="checkbox"/>	<input type="checkbox"/>	<input type="checkbox"/>	<input type="checkbox"/>	<input type="checkbox"/>	<input type="checkbox"/>	<input type="checkbox"/>	<input type="checkbox"/>	<input type="checkbox"/>	<input type="checkbox"/>	<input type="checkbox"/>	<input type="checkbox"/>	<input type="checkbox"/>	<input type="checkbox"/>
[2]	Volat na tel. číslo PCO 2	<input type="checkbox"/>	<input type="checkbox"/>	<input type="checkbox"/>	<input type="checkbox"/>	<input type="checkbox"/>	<input type="checkbox"/>	<input type="checkbox"/>	<input type="checkbox"/>	<input type="checkbox"/>	<input type="checkbox"/>	<input type="checkbox"/>	<input type="checkbox"/>	<input type="checkbox"/>	<input type="checkbox"/>	<input type="checkbox"/>	<input type="checkbox"/>
[3]	Volat na tel. číslo PCO 3	<input type="checkbox"/>	<input type="checkbox"/>	<input type="checkbox"/>	<input type="checkbox"/>	<input type="checkbox"/>	<input type="checkbox"/>	<input type="checkbox"/>	<input type="checkbox"/>	<input type="checkbox"/>	<input type="checkbox"/>	<input type="checkbox"/>	<input type="checkbox"/>	<input type="checkbox"/>	<input type="checkbox"/>	<input type="checkbox"/>	<input type="checkbox"/>
[4]	Volat na tel. číslo PCO 4	<input type="checkbox"/>	<input type="checkbox"/>	<input type="checkbox"/>	<input type="checkbox"/>	<input type="checkbox"/>	<input type="checkbox"/>	<input type="checkbox"/>	<input type="checkbox"/>	<input type="checkbox"/>	<input type="checkbox"/>	<input type="checkbox"/>	<input type="checkbox"/>	<input type="checkbox"/>	<input type="checkbox"/>	<input type="checkbox"/>	<input type="checkbox"/>
[5]	Záložní je tel. číslo PCO 1	<input type="checkbox"/>	<input type="checkbox"/>	<input type="checkbox"/>	<input type="checkbox"/>	<input type="checkbox"/>	<input type="checkbox"/>	<input type="checkbox"/>	<input type="checkbox"/>	<input type="checkbox"/>	<input type="checkbox"/>	<input type="checkbox"/>	<input type="checkbox"/>	<input type="checkbox"/>	<input type="checkbox"/>	<input type="checkbox"/>	<input type="checkbox"/>
[6]	Záložní je tel. číslo PCO 2	<input type="checkbox"/>	<input type="checkbox"/>	<input type="checkbox"/>	<input type="checkbox"/>	<input type="checkbox"/>	<input type="checkbox"/>	<input type="checkbox"/>	<input type="checkbox"/>	<input type="checkbox"/>	<input type="checkbox"/>	<input type="checkbox"/>	<input type="checkbox"/>	<input type="checkbox"/>	<input type="checkbox"/>	<input type="checkbox"/>	<input type="checkbox"/>
[7]	Záložní je tel. číslo PCO 3	<input type="checkbox"/>	<input type="checkbox"/>	<input type="checkbox"/>	<input type="checkbox"/>	<input type="checkbox"/>	<input type="checkbox"/>	<input type="checkbox"/>	<input type="checkbox"/>	<input type="checkbox"/>	<input type="checkbox"/>	<input type="checkbox"/>	<input type="checkbox"/>	<input type="checkbox"/>	<input type="checkbox"/>	<input type="checkbox"/>	<input type="checkbox"/>
[8]	Záložní je tel. číslo PCO 4	<input type="checkbox"/>	<input type="checkbox"/>	<input type="checkbox"/>	<input type="checkbox"/>	<input type="checkbox"/>	<input type="checkbox"/>	<input type="checkbox"/>	<input type="checkbox"/>	<input type="checkbox"/>	<input type="checkbox"/>	<input type="checkbox"/>	<input type="checkbox"/>	<input type="checkbox"/>	<input type="checkbox"/>	<input type="checkbox"/>	<input type="checkbox"/>

↓ Je možné vybrat pouze jedno záložní číslo!

7.5 Podsystemy – Tamper / Obnova přenášet na																	
Podsystem		1		2		3		4		5		6		7		8	
sekce		[3129]		[3229]		[3329]		[3429]		[3529]		[3629]		[3729]		[3829]	
kl		off	on	off	on	off	on	off	on	off	on	off	on	off	on	off	on
[1]	Volat na tel. číslo PCO 1	<input type="checkbox"/>	<input type="checkbox"/>	<input type="checkbox"/>	<input type="checkbox"/>	<input type="checkbox"/>	<input type="checkbox"/>	<input type="checkbox"/>	<input type="checkbox"/>	<input type="checkbox"/>	<input type="checkbox"/>	<input type="checkbox"/>	<input type="checkbox"/>	<input type="checkbox"/>	<input type="checkbox"/>	<input type="checkbox"/>	<input type="checkbox"/>
[2]	Volat na tel. číslo PCO 2	<input type="checkbox"/>	<input type="checkbox"/>	<input type="checkbox"/>	<input type="checkbox"/>	<input type="checkbox"/>	<input type="checkbox"/>	<input type="checkbox"/>	<input type="checkbox"/>	<input type="checkbox"/>	<input type="checkbox"/>	<input type="checkbox"/>	<input type="checkbox"/>	<input type="checkbox"/>	<input type="checkbox"/>	<input type="checkbox"/>	<input type="checkbox"/>
[3]	Volat na tel. číslo PCO 3	<input type="checkbox"/>	<input type="checkbox"/>	<input type="checkbox"/>	<input type="checkbox"/>	<input type="checkbox"/>	<input type="checkbox"/>	<input type="checkbox"/>	<input type="checkbox"/>	<input type="checkbox"/>	<input type="checkbox"/>	<input type="checkbox"/>	<input type="checkbox"/>	<input type="checkbox"/>	<input type="checkbox"/>	<input type="checkbox"/>	<input type="checkbox"/>
[4]	Volat na tel. číslo PCO 4	<input type="checkbox"/>	<input type="checkbox"/>	<input type="checkbox"/>	<input type="checkbox"/>	<input type="checkbox"/>	<input type="checkbox"/>	<input type="checkbox"/>	<input type="checkbox"/>	<input type="checkbox"/>	<input type="checkbox"/>	<input type="checkbox"/>	<input type="checkbox"/>	<input type="checkbox"/>	<input type="checkbox"/>	<input type="checkbox"/>	<input type="checkbox"/>
[5]	Záložní je tel. číslo PCO 1	<input type="checkbox"/>	<input type="checkbox"/>	<input type="checkbox"/>	<input type="checkbox"/>	<input type="checkbox"/>	<input type="checkbox"/>	<input type="checkbox"/>	<input type="checkbox"/>	<input type="checkbox"/>	<input type="checkbox"/>	<input type="checkbox"/>	<input type="checkbox"/>	<input type="checkbox"/>	<input type="checkbox"/>	<input type="checkbox"/>	<input type="checkbox"/>
[6]	Záložní je tel. číslo PCO 2	<input type="checkbox"/>	<input type="checkbox"/>	<input type="checkbox"/>	<input type="checkbox"/>	<input type="checkbox"/>	<input type="checkbox"/>	<input type="checkbox"/>	<input type="checkbox"/>	<input type="checkbox"/>	<input type="checkbox"/>	<input type="checkbox"/>	<input type="checkbox"/>	<input type="checkbox"/>	<input type="checkbox"/>	<input type="checkbox"/>	<input type="checkbox"/>
[7]	Záložní je tel. číslo PCO 3	<input type="checkbox"/>	<input type="checkbox"/>	<input type="checkbox"/>	<input type="checkbox"/>	<input type="checkbox"/>	<input type="checkbox"/>	<input type="checkbox"/>	<input type="checkbox"/>	<input type="checkbox"/>	<input type="checkbox"/>	<input type="checkbox"/>	<input type="checkbox"/>	<input type="checkbox"/>	<input type="checkbox"/>	<input type="checkbox"/>	<input type="checkbox"/>
[8]	Záložní je tel. číslo PCO 4	<input type="checkbox"/>	<input type="checkbox"/>	<input type="checkbox"/>	<input type="checkbox"/>	<input type="checkbox"/>	<input type="checkbox"/>	<input type="checkbox"/>	<input type="checkbox"/>	<input type="checkbox"/>	<input type="checkbox"/>	<input type="checkbox"/>	<input type="checkbox"/>	<input type="checkbox"/>	<input type="checkbox"/>	<input type="checkbox"/>	<input type="checkbox"/>

↓ Je možné vybrat pouze jedno záložní číslo!

7.6 Poruchy a speciální															
Poruchu / Obnovu přenášet na				sekce [3080]		Speciální kódy přenášet na						sekce [3081]			
Kl	Popis	off	on	Kl	Popis	off	on	off	on	off	on	off	on	off	on
[1]	Volat na tel. číslo PCO 1	<input type="checkbox"/>	<input type="checkbox"/>	[1]	Volat na tel. číslo PCO 1	<input type="checkbox"/>	<input type="checkbox"/>								
[2]	Volat na tel. číslo PCO 2	<input type="checkbox"/>	<input type="checkbox"/>	[2]	Volat na tel. číslo PCO 2	<input type="checkbox"/>	<input type="checkbox"/>								
[3]	Volat na tel. číslo PCO 3	<input type="checkbox"/>	<input type="checkbox"/>	[3]	Volat na tel. číslo PCO 3	<input type="checkbox"/>	<input type="checkbox"/>								
[4]	Volat na tel. číslo PCO 4	<input type="checkbox"/>	<input type="checkbox"/>	[4]	Volat na tel. číslo PCO 4	<input type="checkbox"/>	<input type="checkbox"/>								
[5]	Záložní je tel. číslo PCO 1	<input type="checkbox"/>	<input type="checkbox"/>	[5]	Záložní je tel. číslo PCO 1	<input type="checkbox"/>	<input type="checkbox"/>								
[6]	Záložní je tel. číslo PCO 2	<input type="checkbox"/>	<input type="checkbox"/>	[6]	Záložní je tel. číslo PCO 2	<input type="checkbox"/>	<input type="checkbox"/>								
[7]	Záložní je tel. číslo PCO 3	<input type="checkbox"/>	<input type="checkbox"/>	[7]	Záložní je tel. číslo PCO 3	<input type="checkbox"/>	<input type="checkbox"/>								
[8]	Záložní je tel. číslo PCO 4	<input type="checkbox"/>	<input type="checkbox"/>	[8]	Záložní je tel. číslo PCO 4	<input type="checkbox"/>	<input type="checkbox"/>								

↓ Je možné vybrat pouze jedno záložní číslo!

8.0 Přenosové kódy na PCO

Pozor pouze formát SIA umí přenést hodnotu 0 zadanou klávesnicí [0].
Pro ostatní formáty reprezentuje 0 = A a je třeba zadat A pomocí klávesy STAY.

8.1 Zóny - přenosové kódy na PCO – pomocí sekčí lze programovat pouze prvních 96 zón (vše pomocí MENU oddíl 1.6)											
sekce	zóna	poplach na zóně	obnova zóny	tamper na zóně	obnova tamperu	sekce	zóna	poplach na zóně	obnova zóny	tamper na zóně	obnova tamperu
[0201]	1	/	/	/	/	[0249]	49	/	/	/	/
[0202]	2	/	/	/	/	[0250]	50	/	/	/	/
[0203]	3	/	/	/	/	[0251]	51	/	/	/	/
[0204]	4	/	/	/	/	[0252]	52	/	/	/	/
[0205]	5	/	/	/	/	[0253]	53	/	/	/	/
[0206]	6	/	/	/	/	[0254]	54	/	/	/	/
[0207]	7	/	/	/	/	[0255]	55	/	/	/	/
[0208]	8	/	/	/	/	[0256]	56	/	/	/	/
[0209]	9	/	/	/	/	[0257]	57	/	/	/	/
[0210]	10	/	/	/	/	[0258]	58	/	/	/	/
[0211]	11	/	/	/	/	[0259]	59	/	/	/	/
[0212]	12	/	/	/	/	[0260]	60	/	/	/	/
[0213]	13	/	/	/	/	[0261]	61	/	/	/	/
[0214]	14	/	/	/	/	[0262]	62	/	/	/	/
[0215]	15	/	/	/	/	[0263]	63	/	/	/	/
[0216]	16	/	/	/	/	[0264]	64	/	/	/	/
[0217]	17	/	/	/	/	[0265]	65	/	/	/	/
[0218]	18	/	/	/	/	[0266]	66	/	/	/	/
[0219]	19	/	/	/	/	[0267]	67	/	/	/	/
[0220]	20	/	/	/	/	[0268]	68	/	/	/	/
[0221]	21	/	/	/	/	[0269]	69	/	/	/	/
[0222]	22	/	/	/	/	[0270]	70	/	/	/	/
[0223]	23	/	/	/	/	[0271]	71	/	/	/	/
[0224]	24	/	/	/	/	[0272]	72	/	/	/	/
[0225]	25	/	/	/	/	[0273]	73	/	/	/	/
[0226]	26	/	/	/	/	[0274]	74	/	/	/	/
[0227]	27	/	/	/	/	[0275]	75	/	/	/	/
[0228]	28	/	/	/	/	[0276]	76	/	/	/	/
[0229]	29	/	/	/	/	[0277]	77	/	/	/	/
[0230]	30	/	/	/	/	[0278]	78	/	/	/	/
[0231]	31	/	/	/	/	[0279]	79	/	/	/	/
[0232]	32	/	/	/	/	[0280]	80	/	/	/	/
[0233]	33	/	/	/	/	[0281]	81	/	/	/	/
[0234]	34	/	/	/	/	[0282]	82	/	/	/	/
[0235]	35	/	/	/	/	[0283]	83	/	/	/	/
[0236]	36	/	/	/	/	[0284]	84	/	/	/	/
[0237]	37	/	/	/	/	[0285]	85	/	/	/	/
[0238]	38	/	/	/	/	[0286]	86	/	/	/	/
[0239]	39	/	/	/	/	[0287]	87	/	/	/	/
[0240]	40	/	/	/	/	[0288]	88	/	/	/	/
[0241]	41	/	/	/	/	[0289]	89	/	/	/	/
[0242]	42	/	/	/	/	[0290]	90	/	/	/	/
[0243]	43	/	/	/	/	[0291]	91	/	/	/	/
[0244]	44	/	/	/	/	[0292]	92	/	/	/	/
[0245]	45	/	/	/	/	[0293]	93	/	/	/	/
[0246]	46	/	/	/	/	[0294]	94	/	/	/	/
[0247]	47	/	/	/	/	[0295]	95	/	/	/	/
[0248]	48	/	/	/	/	[0296]	96	/	/	/	/

8.2 Zapnuto pomocí KEYSWITCH						8.3 Vypnuto pomocí KEYSWITCH					
sekce	ksw	kód	sekce	ksw	kód	sekce	ksw	kód	sekce	ksw	kód
[0701]	1	/	[0717]	17	/	[0801]	1	/	[0817]	17	/
[0702]	2	/	[0718]	18	/	[0802]	2	/	[0818]	18	/
[0703]	3	/	[0719]	19	/	[0803]	3	/	[0819]	19	/
[0704]	4	/	[0720]	20	/	[0804]	4	/	[0820]	20	/
[0705]	5	/	[0721]	21	/	[0805]	5	/	[0821]	21	/
[0706]	6	/	[0722]	22	/	[0806]	6	/	[0822]	22	/
[0707]	7	/	[0723]	23	/	[0807]	7	/	[0823]	23	/
[0708]	8	/	[0724]	24	/	[0808]	8	/	[0824]	24	/
[0709]	9	/	[0725]	25	/	[0809]	9	/	[0825]	25	/
[0710]	10	/	[0726]	26	/	[0810]	10	/	[0826]	26	/
[0711]	11	/	[0727]	27	/	[0811]	11	/	[0827]	27	/
[0712]	12	/	[0728]	28	/	[0812]	12	/	[0828]	28	/
[0713]	13	/	[0729]	29	/	[0813]	13	/	[0829]	29	/
[0714]	14	/	[0730]	30	/	[0814]	14	/	[0830]	30	/
[0715]	15	/	[0731]	31	/	[0815]	15	/	[0831]	31	/
[0716]	16	/	[0732]	32	/	[0816]	16	/	[0832]	32	/

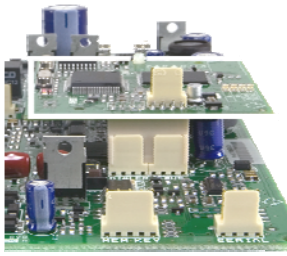
8.6 Speciální kódy - Systémové			8.7 Speciální kódy - Zapnutí		
sekce	data	popis	sekce	data	popis
[3900]	___/___	Restart z 0 (odpojeno napětí)	[3910]	___/___	Auto zapnutí dle času
[3901]	___/___	Restart za chodu	[3911]	___/___	Zapnuto z PC (WI nebo NeW)
[3902]	___/___	Přenosový test na PCO	[3912]	___/___	Auto dle času
[3903]	___/___	Aktivní modul Lisen-IN	[3913]	___/___	Auto dle klidu
[3904]	___/___	Volání zpět na WINLOAD	[3914]	___/___	Částečné zapnutí
[3905]	___/___	Winload OFF	[3915]	___/___	Jednoklávesové zapnutí
[3906]	___/___	Instalační kód ON	[3916]	___/___	Zapnuto před limitem
[3907]	___/___	Instalační kód OFF	[3917]	___/___	Zapnuto po limitu
[3908]	---		[3918]	___/___	Zapnuto tel. modulem (APR3-ADM2)
[3909]	---		[3919]	___/___	Nepoužíváno

8.8 Speciální kódy - Vypnutí			8.9 Speciální kódy - Poplach		
sekce	data	popis	sekce	data	popis
[3920]	___/___	Zrušeno auto zapnutí	[3930]	___/___	Panik 1
[3921]	___/___	Jednoklávesové vypnutí	[3931]	___/___	Panik 2
[3922]	___/___	Vypnuto z PC (WI nebo NeW)	[3932]	___/___	Panik 3
[3923]	___/___	Vypnuto z PC po poplachu	[3933]	___/___	Poplach v čase po odchodu
[3924]	___/___	Zrušen poplach na 24h zóně a systém byl vypnutý	[3934]	___/___	Druhý poplach
[3925]	---		[3935]	___/___	Auto vyřazení zóny
[3926]	___/___	Vypnuto před limitem	[3936]	___/___	Nátlak
[3927]	___/___	Vypnuto po limitu	[3937]	___/___	Blokování klávesnice
[3928]	___/___	Vypnuto tel. modulem (APR3-ADM2)	[3938]	---	
[3929]	---		[3939]	---	

8.10 Vznik poruchy v systému			8.11 Odstranění poruchy v systému		
sekce	data	popis	sekce	data	popis
[3940]	___/___	--	[3970]	___/___	Obnova tel. linky 1
[3941]	___/___	Porucha AC	[3971]	___/___	Obnova AC
[3942]	___/___	Porucha Batt	[3972]	___/___	Obnova Batt
[3943]	___/___	Porucha AUX	[3973]	___/___	Obnova AUX
[3944]	___/___	Porucha BELL (přetížen nebo chybí)	[3974]	___/___	Obnova BELL
[3945]	___/___	Porucha času	[3975]	___/___	Obnova času
[3946]	___/___	Tamper požární zóny	[3976]	___/___	Obnova požární zóny
[3947]	---		[3977]	---	
[3948]	---		[3978]	---	
[3949]	---		[3979]	---	
[3950]	___/___	Porucha BUS	[3980]	___/___	Obnova BUS
[3951]	___/___	Modul - porucha tamperu	[3981]	___/___	Modul - obnova tamperu
[3952]	___/___	Porucha ROM	[3982]	___/___	Obnova ROM
[3953]	___/___	Modul - ztráta tel. linky	[3983]	___/___	Modul - obnova tel. linky
[3954]	___/___	Modul - porucha tel. komunikace	[3984]	___/___	Modul - obnova tel. komunikace
[3955]	___/___	Porucha tisku	[3985]	___/___	Obnova tisku
[3956]	___/___	Modul - porucha AC	[3986]	___/___	Modul - obnova AC
[3957]	___/___	Modul - porucha Batt	[3987]	___/___	Modul - obnova Batt
[3958]	___/___	Modul - porucha AUX	[3988]	___/___	Modul obnova AUX
[3959]	---		[3989]	---	
[3960]	___/___	Bezdrát porucha baterie	[3990]	___/___	Bezdrát obnova baterie
[3961]	___/___	Bezdrát porucha hlídání	[3991]	___/___	Bezdrát obnova hlídání
[3962]	---				
[3963]	---				
[3964]	---				
[3965]	___/___	Porucha komunikace na tel. číslo 1			
[3966]	___/___	Porucha komunikace na tel. číslo 2			
[3967]	___/___	Porucha komunikace na tel. číslo 3			
[3968]	___/___	Porucha komunikace na tel. číslo 4			
[3969]	---				

9.0 Komunikace na občanský telefon VDMP3

9.1 Modul hlasové komunikace VDMP3

Napájení z desky přes konektor , odběr – 35mA		
Instalace – Odpojte desku DIGIPLEX od napětí (AC i BATT), připojte na konektor modul VDMP3 a opět připojte desku DIGIPLEX k napájení. Pouze při studeném startu dojde k načtení desky VDMP3.		
Kompatibilita	EVO48 a EVO192 všechny verze, EVO96 v1.5 a výš	
Volání na VDMP3	Volat na modul VDMP3 je možné PŘÍMO – po nastaveném počtu zvonění modul zvedne a hlasově požádá o zadání kódu nebo OBEJITÍM ZÁZNAMNÍKU v případě, že za ústřednou je zařízení, které zvedá telefonní linku dříve než ústředna. Po dovolání je uživatel vyzván pro zadání jeho uživatelského kódu. Dle oprávnění kódu je uživateli povolen ovládat systém a případně i ovládat prvních 8 PGM výstupů.	
Komunikace s modemem	Pokud je na ústředně použit modul VDMP3 je nezbytně nutné, aby modem, který se chce s ústřednou spojit, pískal nosnou v okamžiku, kdy ústředna zvedne. V případě, že nebude nosná detekována dojde k přepnutí na hlasovou komunikaci VDMP3.	
VDMP3 volá sám	V okamžiku, kdy v systému vznikne poplach zavolá VDMP3 na první telefonní číslo a nahlásí podsystém a zóny kde vznikl poplach. Pokud je komunikace ukončena [#][#] nebo pokud je poplach vypnut VDMP3 již nevolá na další číslo. Pokud příjem zprávy není potvrzen nebo poplach trvá je vytočeno další číslo a je předána hlasová zpráva. Počet pokusů o dovolání je dle sekce [3056].	
Ovládání PGM	VDMP3 ve spojení s ústřednou EVO ovládá PGM výstupy přes AKCI PGM xxx. Nejdříve je potřeba povolit v oddíle 9.5, které hlasové navigace budou použity. Dále se dle tabulky v oddíle 9.6 dohledá jaká AKCE PGM xxx přísluší použité hlasové navigaci a tato AKCE PGM se použije pro aktivaci / deaktivaci PGM výstupu.	

9.2 Povolení VDMP3

sekce [3090]

Klávesa	Popis	OFF	ON
[1]	Zapnout / vypnout přes VDMP3	<input type="checkbox"/> zakázáno	<input type="checkbox"/> povoleno
[2]	Volat uživateli při poplachu	<input type="checkbox"/> zakázáno	<input type="checkbox"/> povoleno

9.3 Občanská telefonní čísla

[3091]	Tel. číslo 1	_/_/_/_/_/_/_/_/_/_/_/_/_/_/	[3095]	Tel. číslo 5	_/_/_/_/_/_/_/_/_/_/_/_/_/_/
[3092]	Tel. číslo 2	_/_/_/_/_/_/_/_/_/_/_/_/_/_/	[3096]	Tel. číslo 6	_/_/_/_/_/_/_/_/_/_/_/_/_/_/
[3093]	Tel. číslo 3	_/_/_/_/_/_/_/_/_/_/_/_/_/_/	[3097]	Tel. číslo 7	_/_/_/_/_/_/_/_/_/_/_/_/_/_/
[3094]	Tel. číslo 4	_/_/_/_/_/_/_/_/_/_/_/_/_/_/	[3098]	Tel. číslo 8	_/_/_/_/_/_/_/_/_/_/_/_/_/_/

9.4 Přiřazení telefonních čísel k jednotlivým podsystémům

podsystém		1		2		3		4		5		6		7		8	
sekce		[3133]		[3233]		[3333]		[3433]		[3533]		[3633]		[3733]		[3833]	
kl	továrně <input type="checkbox"/>	off	on	off	on	off	on	off	on	off	on	off	on	off	on	off	on
[1]	Telefon 1	<input type="checkbox"/>	<input type="checkbox"/>	<input type="checkbox"/>	<input type="checkbox"/>	<input type="checkbox"/>	<input type="checkbox"/>	<input type="checkbox"/>	<input type="checkbox"/>	<input type="checkbox"/>	<input type="checkbox"/>	<input type="checkbox"/>	<input type="checkbox"/>	<input type="checkbox"/>	<input type="checkbox"/>	<input type="checkbox"/>	<input type="checkbox"/>
[2]	Telefon 2	<input type="checkbox"/>	<input type="checkbox"/>	<input type="checkbox"/>	<input type="checkbox"/>	<input type="checkbox"/>	<input type="checkbox"/>	<input type="checkbox"/>	<input type="checkbox"/>	<input type="checkbox"/>	<input type="checkbox"/>	<input type="checkbox"/>	<input type="checkbox"/>	<input type="checkbox"/>	<input type="checkbox"/>	<input type="checkbox"/>	<input type="checkbox"/>
[3]	Telefon 3	<input type="checkbox"/>	<input type="checkbox"/>	<input type="checkbox"/>	<input type="checkbox"/>	<input type="checkbox"/>	<input type="checkbox"/>	<input type="checkbox"/>	<input type="checkbox"/>	<input type="checkbox"/>	<input type="checkbox"/>	<input type="checkbox"/>	<input type="checkbox"/>	<input type="checkbox"/>	<input type="checkbox"/>	<input type="checkbox"/>	<input type="checkbox"/>
[4]	Telefon 4	<input type="checkbox"/>	<input type="checkbox"/>	<input type="checkbox"/>	<input type="checkbox"/>	<input type="checkbox"/>	<input type="checkbox"/>	<input type="checkbox"/>	<input type="checkbox"/>	<input type="checkbox"/>	<input type="checkbox"/>	<input type="checkbox"/>	<input type="checkbox"/>	<input type="checkbox"/>	<input type="checkbox"/>	<input type="checkbox"/>	<input type="checkbox"/>
[5]	Telefon 5	<input type="checkbox"/>	<input type="checkbox"/>	<input type="checkbox"/>	<input type="checkbox"/>	<input type="checkbox"/>	<input type="checkbox"/>	<input type="checkbox"/>	<input type="checkbox"/>	<input type="checkbox"/>	<input type="checkbox"/>	<input type="checkbox"/>	<input type="checkbox"/>	<input type="checkbox"/>	<input type="checkbox"/>	<input type="checkbox"/>	<input type="checkbox"/>
[6]	Telefon 6	<input type="checkbox"/>	<input type="checkbox"/>	<input type="checkbox"/>	<input type="checkbox"/>	<input type="checkbox"/>	<input type="checkbox"/>	<input type="checkbox"/>	<input type="checkbox"/>	<input type="checkbox"/>	<input type="checkbox"/>	<input type="checkbox"/>	<input type="checkbox"/>	<input type="checkbox"/>	<input type="checkbox"/>	<input type="checkbox"/>	<input type="checkbox"/>
[7]	Telefon 7	<input type="checkbox"/>	<input type="checkbox"/>	<input type="checkbox"/>	<input type="checkbox"/>	<input type="checkbox"/>	<input type="checkbox"/>	<input type="checkbox"/>	<input type="checkbox"/>	<input type="checkbox"/>	<input type="checkbox"/>	<input type="checkbox"/>	<input type="checkbox"/>	<input type="checkbox"/>	<input type="checkbox"/>	<input type="checkbox"/>	<input type="checkbox"/>
[8]	Telefon 8	<input type="checkbox"/>	<input type="checkbox"/>	<input type="checkbox"/>	<input type="checkbox"/>	<input type="checkbox"/>	<input type="checkbox"/>	<input type="checkbox"/>	<input type="checkbox"/>	<input type="checkbox"/>	<input type="checkbox"/>	<input type="checkbox"/>	<input type="checkbox"/>	<input type="checkbox"/>	<input type="checkbox"/>	<input type="checkbox"/>	<input type="checkbox"/>

9.5 Povolení používat hlasovou navigaci 1 - 8

sekce [3087]

klávesa	[1]	[2]	[3]	[4]	[5]	[6]	[7]	[8]
Aktivace / Deaktivace výstupu	1	2	3	4	5	6	7	8
továrně <input type="checkbox"/>	off	on	off	on	off	on	off	on
zakázáno / povoleno	<input type="checkbox"/>	<input type="checkbox"/>	<input type="checkbox"/>	<input type="checkbox"/>	<input type="checkbox"/>	<input type="checkbox"/>	<input type="checkbox"/>	<input type="checkbox"/>

Na sekci [3087] v oddíle 9.5 povolíte používání Aktivace / Deaktivace výstupu 1 - 8 a dle tabulky 9.6 dohledáte jaká PGM akce xxx je dané hlasové navigaci přiřazena.

9.6 Tabulka přiřazení hlasové navigace Akci PGM xxx

Hlas z VDMP3	Akce PGM xxx	Hlas z VDMP3	Akce PGM xxx	Hlas z VDMP3	Akce PGM xxx
Aktivace výstupu 1	Akce PGM 001	Aktivace výstupu 4	Akce PGM 007	Aktivace výstupu 7	Akce PGM 013
Deaktivace výstupu 1	Akce PGM 002	Deaktivace výstupu 4	Akce PGM 008	Deaktivace výstupu 7	Akce PGM 014
Aktivace výstupu 2	Akce PGM 003	Aktivace výstupu 5	Akce PGM 009	Aktivace výstupu 8	Akce PGM 015
Deaktivace výstupu 2	Akce PGM 004	Deaktivace výstupu 5	Akce PGM 010	Deaktivace výstupu 8	Akce PGM 016
Aktivace výstupu 3	Akce PGM 005	Aktivace výstupu 6	Akce PGM 011		
Deaktivace výstupu 3	Akce PGM 006	Deaktivace výstupu 6	Akce PGM 012		

9.3 Nastavení časových hodnot pro volání VDMP3

Sekce	Tři číslice (000-255)	Popis	Tovární nastavení
[3088]	_/_/_ sec (max. 127)	Zpoždění pro přenos zprávy na občanský telefon	003 sec. – nedávat 000!
[3089]	_/_/_ (max. 10)	Počet opakování zprávy do občanského telefonu	008
[3056]	v oddíle 6.4	Počet pokusů o volání je společný s PCO. Pokud není poplach ukončen, nebo pokud není příjem zprávy některým uživatelem potvrzen je na telefonní čísla voláno dle této sekce.	
[3054]	v oddíle 6.4	Prodleva mezi pokusy o vytočení tel. čísla – společné s PCO	

10.0 KEYSWITCH

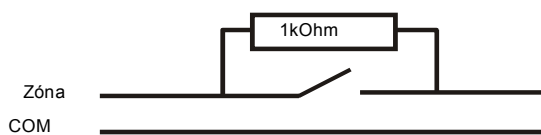
Stiskni a přidrž [0]															
↓															
Zadej Instalační kód															
↓															
Zadej 3 čísla sekce															
↓															
<table border="1" style="width: 100%; border-collapse: collapse;"> <tr> <td style="width: 50%; text-align: center;">Umístění KEYSWITCH sekce [0501] až [0532] pro KEYSWITCH 1 až 32</td> <td style="width: 50%; text-align: center;">Vlastnosti KEYSWITCH sekce [0601] až [0632] pro KEYSWITCH 1 až 32</td> </tr> </table>	Umístění KEYSWITCH sekce [0501] až [0532] pro KEYSWITCH 1 až 32	Vlastnosti KEYSWITCH sekce [0601] až [0632] pro KEYSWITCH 1 až 32													
Umístění KEYSWITCH sekce [0501] až [0532] pro KEYSWITCH 1 až 32	Vlastnosti KEYSWITCH sekce [0601] až [0632] pro KEYSWITCH 1 až 32														
↓															
<table border="1" style="width: 100%; border-collapse: collapse;"> <tr> <td style="width: 50%; text-align: center;"> 8 čísel sériového čísla Zadej sériové číslo modulu, do kterého je KEYSWITCH připojen. </td> <td style="width: 50%; text-align: center;"> Definice KEYSWITCH první číslo </td> </tr> <tr> <td></td> <td style="text-align: center;">↓</td> </tr> <tr> <td></td> <td style="text-align: center;"> Přiřazení KEYSWITCH druhé číslo </td> </tr> <tr> <td></td> <td style="text-align: center;">↓</td> </tr> <tr> <td></td> <td style="text-align: center;"> Nastavení KEYSWITCH ON/OFF </td> </tr> <tr> <td></td> <td style="text-align: center;">↓</td> </tr> <tr> <td></td> <td style="text-align: center;">Stiskni [ENTER]</td> </tr> </table>	8 čísel sériového čísla Zadej sériové číslo modulu, do kterého je KEYSWITCH připojen.	Definice KEYSWITCH první číslo		↓		Přiřazení KEYSWITCH druhé číslo		↓		Nastavení KEYSWITCH ON/OFF		↓		Stiskni [ENTER]	
8 čísel sériového čísla Zadej sériové číslo modulu, do kterého je KEYSWITCH připojen.	Definice KEYSWITCH první číslo														
	↓														
	Přiřazení KEYSWITCH druhé číslo														
	↓														
	Nastavení KEYSWITCH ON/OFF														
	↓														
	Stiskni [ENTER]														
↓															
<table border="1" style="width: 100%; border-collapse: collapse;"> <tr> <td colspan="4" style="text-align: center;">Zadej 3 čísla vstupu, do kterého je KEYSWITCH připojen. Nelze použít ATZ.</td> </tr> </table>	Zadej 3 čísla vstupu, do kterého je KEYSWITCH připojen. Nelze použít ATZ.														
Zadej 3 čísla vstupu, do kterého je KEYSWITCH připojen. Nelze použít ATZ.															

Definice KEYSWITCH-v programování sekcí ozn DEF			
[0] – KEYSWITCH zakázán			
[1] - KEYSWITCH je tlačítko			
[2] - KEYSWITCH je spínač			
[3] - PGM akce - keyswitchem - otevření			
[4] - PGM akce keyswitchem - otevření / zavření			

Přiřazení KEYSWITCH-v programování sekcí ozn PRI			
[1] - Podsystem 1		[5] - Podsystem 5	
[2] - Podsystem 2		[6] - Podsystem 6	
[3] - Podsystem 3		[7] - Podsystem 7	
[4] - Podsystem 4		[8] - Podsystem 8	

Nastavení KEYSWITCH			
[3] - Pouze vypnutí			
[4] - off - Vypnutí			
[4] - on - Vypnutí jen STAY			
[5] - Pouze zapnutí			
[6]	[7]	[8]	
off	off	off	Běžné zapnutí
on	off	off	Zapnutí STAY
off	on	off	Zapnutí FORCE
off	off	on	Zapnutí STAY bez zpoždění

Číslo KEYSWITCH						Parametry KEYSWITCH			
čísla ksw	popis	modul	sekce	sériové číslo	vstup	sekce	DEF	PŘI	nastavení
1			[0501]	_/_/_/_/_/_/_/	_/_/	[0601]	__	__	1 2 3 4 5 6 7 8
2			[0502]	_/_/_/_/_/_/_/	_/_/	[0602]	__	__	1 2 3 4 5 6 7 8
3			[0503]	_/_/_/_/_/_/_/	_/_/	[0603]	__	__	1 2 3 4 5 6 7 8
4			[0504]	_/_/_/_/_/_/_/	_/_/	[0604]	__	__	1 2 3 4 5 6 7 8
5			[0505]	_/_/_/_/_/_/_/	_/_/	[0605]	__	__	1 2 3 4 5 6 7 8
6			[0506]	_/_/_/_/_/_/_/	_/_/	[0606]	__	__	1 2 3 4 5 6 7 8
7			[0507]	_/_/_/_/_/_/_/	_/_/	[0607]	__	__	1 2 3 4 5 6 7 8
8			[0508]	_/_/_/_/_/_/_/	_/_/	[0608]	__	__	1 2 3 4 5 6 7 8
9			[0509]	_/_/_/_/_/_/_/	_/_/	[0609]	__	__	1 2 3 4 5 6 7 8
10			[0510]	_/_/_/_/_/_/_/	_/_/	[0610]	__	__	1 2 3 4 5 6 7 8
11			[0511]	_/_/_/_/_/_/_/	_/_/	[0611]	__	__	1 2 3 4 5 6 7 8
12			[0512]	_/_/_/_/_/_/_/	_/_/	[0612]	__	__	1 2 3 4 5 6 7 8
13			[0513]	_/_/_/_/_/_/_/	_/_/	[0613]	__	__	1 2 3 4 5 6 7 8
14			[0514]	_/_/_/_/_/_/_/	_/_/	[0614]	__	__	1 2 3 4 5 6 7 8
15			[0515]	_/_/_/_/_/_/_/	_/_/	[0615]	__	__	1 2 3 4 5 6 7 8
16			[0516]	_/_/_/_/_/_/_/	_/_/	[0616]	__	__	1 2 3 4 5 6 7 8
17			[0517]	_/_/_/_/_/_/_/	_/_/	[0617]	__	__	1 2 3 4 5 6 7 8
18			[0518]	_/_/_/_/_/_/_/	_/_/	[0618]	__	__	1 2 3 4 5 6 7 8
19			[0519]	_/_/_/_/_/_/_/	_/_/	[0619]	__	__	1 2 3 4 5 6 7 8
20			[0520]	_/_/_/_/_/_/_/	_/_/	[0620]	__	__	1 2 3 4 5 6 7 8
21			[0521]	_/_/_/_/_/_/_/	_/_/	[0621]	__	__	1 2 3 4 5 6 7 8
22			[0522]	_/_/_/_/_/_/_/	_/_/	[0622]	__	__	1 2 3 4 5 6 7 8
23			[0523]	_/_/_/_/_/_/_/	_/_/	[0623]	__	__	1 2 3 4 5 6 7 8
24			[0524]	_/_/_/_/_/_/_/	_/_/	[0624]	__	__	1 2 3 4 5 6 7 8
25			[0525]	_/_/_/_/_/_/_/	_/_/	[0625]	__	__	1 2 3 4 5 6 7 8
26			[0526]	_/_/_/_/_/_/_/	_/_/	[0626]	__	__	1 2 3 4 5 6 7 8
27			[0527]	_/_/_/_/_/_/_/	_/_/	[0627]	__	__	1 2 3 4 5 6 7 8
28			[0528]	_/_/_/_/_/_/_/	_/_/	[0628]	__	__	1 2 3 4 5 6 7 8
29			[0529]	_/_/_/_/_/_/_/	_/_/	[0629]	__	__	1 2 3 4 5 6 7 8
30			[0530]	_/_/_/_/_/_/_/	_/_/	[0630]	__	__	1 2 3 4 5 6 7 8
31			[0531]	_/_/_/_/_/_/_/	_/_/	[0631]	__	__	1 2 3 4 5 6 7 8
32			[0532]	_/_/_/_/_/_/_/	_/_/	[0632]	__	__	1 2 3 4 5 6 7 8



11.0 PGM

11.1 PGM - test	
sekce	popis
[0901]	Zadáním sekce se PGM 1 aktivuje na 8 sec.
[0902]	Zadáním sekce se PGM 2 aktivuje na 8 sec.
[0903]	Zadáním sekce se PGM 3 aktivuje na 8 sec.
[0904]	Zadáním sekce se PGM 4 aktivuje na 8 sec.
[0905]	Zadáním sekce se PGM 5 aktivuje na 8 sec.

11.2 PGM - cas				
sekce	data	Popis	závisí na	továrně
[0918]	_/ / _	čas aktivace PGM 1 min/sec	[0919] - kl [1] deaktivace - kl [2] čas v min / sec.	005
[0928]	_/ / _	čas aktivace PGM 2 min/sec	[0929] - kl [1] deaktivace - kl [2] čas v min / sec.	005
[0938]	_/ / _	čas aktivace PGM 3 min/sec	[0939] - kl [1] deaktivace - kl [2] čas v min / sec.	005
[0948]	_/ / _	čas aktivace PGM 4 min/sec	[0949] - kl [1] deaktivace - kl [2] čas v min / sec.	005
[0958]	_/ / _	čas aktivace PGM 5 min/sec	[0959] - kl [1] deaktivace - kl [2] čas v min / sec.	005

11.3 PGM - nastavení									
PGM	sekce	Deaktivace PGM		Čas PGM		Deaktivace		Stav PGM	
		[1]	[2]	[1]	[2]	[3]	[4]	[4]	[4]
		OFF	ON	OFF	ON	OFF	ON	OFF	ON
PGM 1	[0919]	událostí	časem	sekundy	minuty	časem	časem/událostí	NO	NC
PGM 2	[0929]	událostí	časem	sekundy	minuty	časem	časem/událostí	NO	NC
PGM 3	[0939]	událostí	časem	sekundy	minuty	časem	časem/událostí	NO	NC
PGM 4	[0949]	událostí	časem	sekundy	minuty	časem	časem/událostí	NO	NC
PGM 5	[0959]	událostí	časem	sekundy	minuty	časem	časem/událostí	NO	NC

11.4 PGM - programování									
	PGM	Skupina událostí		Událost		Začátek		Konec	
		sekce	data	sekce	data	sekce	data	sekce	data
Aktivační událost	PGM 1	[0910]	_/ / _	[0911]	_/ / _	[0912]	_/ / _	[0913]	_/ / _
	PGM 2	[0920]	_/ / _	[0921]	_/ / _	[0922]	_/ / _	[0923]	_/ / _
	PGM 3	[0930]	_/ / _	[0931]	_/ / _	[0932]	_/ / _	[0933]	_/ / _
	PGM 4	[0940]	_/ / _	[0941]	_/ / _	[0942]	_/ / _	[0943]	_/ / _
	PGM 5	[0950]	_/ / _	[0951]	_/ / _	[0952]	_/ / _	[0953]	_/ / _
Deaktivační událost	PGM 1	[0914]	_/ / _	[0915]	_/ / _	[0916]	_/ / _	[0917]	_/ / _
	PGM 2	[0924]	_/ / _	[0925]	_/ / _	[0926]	_/ / _	[0927]	_/ / _
	PGM 3	[0934]	_/ / _	[0935]	_/ / _	[0936]	_/ / _	[0937]	_/ / _
	PGM 4	[0944]	_/ / _	[0945]	_/ / _	[0946]	_/ / _	[0947]	_/ / _
	PGM 5	[0954]	_/ / _	[0955]	_/ / _	[0956]	_/ / _	[0957]	_/ / _

Skupina událostí		Událost		Začátek	Konec
číslo	popis	číslo	popis	číslo	číslo
000	Zóna klid	000	Zóny dle výběru	001 - 192	001 - 192
001	Zóna narušena			001 - 192	001 - 192
002	Tamper narušen			001 - 192	001 - 192
003	Tamper požární zóny	255	Jakákoliv zóna	001 - 192	001 - 192
004	Nepřenášené události na PCO	000	Porucha linky	000	000
			Reset požárních detektorů [CLEAR] + [ENTER]	001	001
			Zapnuto bez času pro příchod	002	002
			Zapnuto STAY	003	003
			Zapnuto FORCE	004	004
			Plné zapnutí ze zapnutí STAY	005	005
			Ovládáno telefonním modulem	006	006
			Ovládáno bezdrátem	007	007
			Porucha komunikace na PC	008	008
			Půlnoc	009	009
			WinLoad / NEWare - ON	010	010
			WinLoad / NEWare - OFF	011	011
			Uživatel inicioval tel. volání	012	012
			Ruční odpověď Winloadu (kl. [ARM])	013	013
			Ruční položení kom. (kl. [DISARM])	014	014
			Reset na tovární hodnoty	015	015
			AUX aktivován tlačítkem	016	016
			AUX odpojen tlačítkem	017	017
			Chyba v hlasovém přenosu VDMP3	018	018
			Obnova komunikace	019	019
Ovládáno z VDMP3, IP100, NeWare, Winload	020	020			
255	Jakákoliv nepřenášená událost	---	---		

005	Uživatelský kód byl zadán na klávesnici	000	Uživatelský kód 001 – 255	000 – 255	000 – 255
		001	Uživatelský kód 256 – 511	000 – 255	000 – 255
		002	Uživatelský kód 512 – 767	000 – 255	000 – 255
		003	Uživatelský kód 768 – 999	000 – 231	000 – 231
		255	Jakýkoliv uživatelský kód	---	---
006	Otevřeny dveře	000	Číslo dveří	001 – 032	001 – 032
		255	Jakékoliv dveře	---	---
007	Programován BYPASS	000	Jednoklávesové prog. BYPASSu	000	000
		000	Uživatel 001 – 255	001 – 255	001 – 255
		001	Uživatel 256 – 511	001 – 255	001 – 255
		002	Uživatel 512 – 767	001 – 255	001 – 255
		003	Uživatel 768 – 999	001 – 231	001 – 231
255	Jakýkoliv uživatel	---	---		
008	Zpoždění přenosu na PCO před poplachem	000	Číslo zóny	001 – 192	001 – 192
		255	Jakákoliv zóna	---	---
009	Zapnuto Master kódem	000	Uživatel 001 – 255	001 – 255	001 – 255
		001	Uživatel 256 – 511	001 – 255	001 – 255
		002	Uživatel 512 – 767	001 – 255	001 – 255
		003	Uživatel 768 – 999	001 – 231	001 – 231
		255	Jakýkoliv uživatel	---	---
010	Zapnul uživatel	000	Uživatel 001 – 255	001 – 255	001 – 255
		001	Uživatel 256 – 511	001 – 255	001 – 255
		002	Uživatel 512 – 767	001 – 255	001 – 255
		003	Uživatel 768 – 999	001 – 231	001 – 231
		255	Jakýkoliv uživatel	---	---
011	Zapnul KEYSWITCH	000	Číslo KEYSWITCH	001 – 032	001 – 032
		255	Jakýkoliv KEYSWITCH	---	---
012	Speciální zapnutí	000	Auto zapnutí	000	000
			Zapnuto z Winloadu	001	001
			Auto zapnutí dle času	002	002
			Auto zapnutí dle klidu	003	003
			Částečné zapnutí	004	004
			Jednoklávesové zapnutí	005	005
			---	006	006
			---	007	007
			Zapnuto z telefonního modulu	008	008
			Nepoužíváno	009	009
255	Jakékoliv speciální zapnutí	---	---		
013	Vypnuto Master kódem	000	Uživatel 001 – 255	001 – 255	001 – 255
		001	Uživatel 256 – 511	001 – 255	001 – 255
		002	Uživatel 512 – 767	001 – 255	001 – 255
		003	Uživatel 768 – 999	001 – 231	001 – 231
		255	Jakýkoliv uživatel	---	---
014	Vypnul uživatel	000	Uživatel 001 – 255	001 – 255	001 – 255
		001	Uživatel 256 – 511	001 – 255	001 – 255
		002	Uživatel 512 – 767	001 – 255	001 – 255
		003	Uživatel 768 – 999	001 – 231	001 – 231
		255	Jakýkoliv uživatel	---	---
015	Vypnul KEYSWITCH	000	Číslo KEYSWITCH	001 – 032	001 – 032
		255	Jakýkoliv KEYSWITCH	---	---
016	Vypnuto po poplachu Master kódem	000	Uživatel 001 – 255	001 – 255	001 – 255
		001	Uživatel 256 – 511	001 – 255	001 – 255
		002	Uživatel 512 – 767	001 – 255	001 – 255
		003	Uživatel 768 – 999	001 – 231	001 – 231
		255	Jakýkoliv uživatel	---	---
017	Vypnuto po poplachu uživatel	000	Uživatel 001 – 255	001 – 255	001 – 255
		001	Uživatel 256 – 511	001 – 255	001 – 255
		002	Uživatel 512 – 767	001 – 255	001 – 255
		003	Uživatel 768 – 999	001 – 231	001 – 231
		255	Jakýkoliv uživatel	---	---
018	Vypnuto po poplachu KEYSWITCH	000	Číslo KEYSWITCH	001 – 032	001 – 032
		255	Jakýkoliv KEYSWITCH	---	---
019	Vypnut poplach Master kódem	000	Uživatel 001 – 255	001 – 255	001 – 255
		001	Uživatel 256 – 511	001 – 255	001 – 255
		002	Uživatel 512 – 767	001 – 255	001 – 255
		003	Uživatel 768 – 999	001 – 231	001 – 231
		255	Jakýkoliv uživatel	---	---
020	Vypnut poplach uživatel	000	Uživatel 001 – 255	001 – 255	001 – 255
		001	Uživatel 256 – 511	001 – 255	001 – 255
		002	Uživatel 512 – 767	001 – 255	001 – 255
		003	Uživatel 768 – 999	001 – 231	001 – 231
		255	Jakýkoliv uživatel	---	---
021	Vypnut poplach KEYSWITCH	000	Číslo KEYSWITCH	001 – 032	001 – 032
		255	Jakýkoliv KEYSWITCH	---	---

022	Speciální vypnutí	000	Auto zapnutí zrušeno	000	000		
			Jednoklávesové vypnutí STAY / ST bez zp	001	001		
			Vypnuto z WinLoadu	002	002		
			Vypnuto z WinLoadu po poplachu	003	003		
			Vypnut z WinLoadu poplach	004	004		
			---	005	005		
			---	006	006		
			---	007	007		
			Vypnuto z telefonního modulu	008	008		
255	Jakékoliv speciální vypnutí	---	---				
023	Zóna BYPASS-ována	000	Zóny dle výběru	001 - 192	001 - 192		
024	Zóna v poplachu			001 - 192	001 - 192		
025	Zóna požární poplach			001 - 192	001 - 192		
026	Zóna obnova po poplachu			001 - 192	001 - 192		
027	Zóna obnova po požárním	255	Jakákoliv zóna	001 - 192	001 - 192		
028	Vypnuto před limitem	000	Uživatel 001 - 255	001 - 255	001 - 255		
		001	Uživatel 256 - 511	001 - 255	001 - 255		
		002	Uživatel 512 - 767	001 - 255	001 - 255		
		003	Uživatel 768 - 999	001 - 231	001 - 231		
		255	Jakýkoliv uživatel	---	---		
028	Vypnuto po limitu	000	Uživatel 001 - 255	001 - 255	001 - 255		
		001	Uživatel 256 - 511	001 - 255	001 - 255		
		002	Uživatel 512 - 767	001 - 255	001 - 255		
		003	Uživatel 768 - 999	001 - 231	001 - 231		
		255	Jakýkoliv uživatel	---	---		
030	Speciální poplach	000	Panik 1 (1 + 3)	000	000		
			Panik 2 (4 + 6)	001	001		
			Panik 3 (7 + 9)	002	002		
			Poplach v čase po odchodu	003	003		
			Druhý poplach	004	004		
			Auto vyřazení zóny	005	005		
255	Jakýkoliv speciální poplach	---	---				
031	Nátlak	000	Uživatel 001 - 255	001 - 255	001 - 255		
		001	Uživatel 256 - 511	001 - 255	001 - 255		
		002	Uživatel 512 - 767	001 - 255	001 - 255		
		003	Uživatel 768 - 999	001 - 231	001 - 231		
		255	Jakýkoliv uživatel	---	---		
032	Auto vyřazení zóny	000	Zóny dle výběru	001 - 192	001 - 192		
033	Tamper zóny porucha			001 - 192	001 - 192		
034	Tamper zóny obnova	255	Jakákoliv zóna	001 - 192	001 - 192		
035	Blokování klávesnice	000	Blokování klávesnice	000	000		
036	Porucha	000	---	000	000		
			Porucha AC (po prodlevě na PCO oddíl 6.4 [3058])	001	001		
			Porucha baterie	002	002		
			Přetížení AUX	003	003		
			Přetížení BELL	004	004		
			Odpojení BELL	005	005		
			Porucha času	006	006		
			Porucha požární zóny	007	007		
			255	Jakákoliv porucha	---	---	
037	Obnova	000	Obnova linky	000	000		
			Obnova AC (po prodlevě na PCO oddíl 6.4 [3060])	001	001		
			Obnova baterie	002	002		
			Obnova AUX	003	003		
			Obnova BELL	004	004		
			Připojení BELL	005	005		
			Zadání času	006	006		
			Obnova požární zóny	007	007		
255	Jakákoliv porucha	---	---				
038	Porucha modulu	000	Porucha komunikace na BUS	000	000		
			Porucha tamper modulu	001	001		
			Porucha ROM / RAM	002	002		
			Porucha tel. linky modulu	003	003		
			Porucha komunikace na PCO	004	004		
			Porucha Tisku	005	005		
			Porucha AC	006	006		
			Porucha baterie	007	007		
		Porucha AUX	008	008			
		001	Chybí GSM modul	000	000		
			Narušení tamper na GSM modulu	001	001		
			Zarušení pásma GSM	002	002		
			Nelze přihlásit do sítě GSM	003	003		
					Chybí hlasový modul	032	032
255	Jakákoliv porucha modulu	---	---				

039	Obnova modulu	000	Obnova komunikace na BUS	000	000
			Obnova tamper modulu	001	001
			Obnova ROM / RAM	002	002
			Obnova tel. linky modulu	003	003
			Obnova komunikace na PCO	004	004
			Obnova Tisku	005	005
			Obnova AC	006	006
			Obnova baterie	007	007
		Obnova AUX	008	008	
		001	GSM modul nalezen	000	000
			Obnova tamperu GSM modulu	001	001
			Pásmo GSM není rušeno	002	002
			GSM modul se přihlásil do GSM sítě	003	003
	Hlasový modul nalezen	032	032		
255	Jakákoliv porucha modulu	---	---		
040	Porucha komunikace na telefonní číslo	000	Telefonní číslo	001 - 004	001 - 004
		255	Jakákoliv telefonní číslo	---	---
041	Bezdrát porucha baterie	000	Zóny dle výběru	001 - 255	001 - 255
042	Bezdrát porucha hlídání			001 - 255	001 - 255
043	Bezdrát obnova baterie			001 - 255	001 - 255
044	Bezdrát obnova hlídání			001 - 255	001 - 255
045	Speciální událost	000	Reset z 0 (odpojeno napětí)	000	000
			Reset za chodu	001	001
			Přenosový test na PCO	002	002
			Spojení s Lisen-IN	003	003
			Winload programování ON	004	004
			Winload programování OFF	005	005
			Instalační programování ON	006	006
			Instalační programování OFF	007	007
		255	Jakákoliv speciální událost	---	---
		046	Zapnuto před limitem	000	Uživatel 001 - 255
001	Uživatel 256 - 511			001 - 255	001 - 255
002	Uživatel 512 - 767			001 - 255	001 - 255
003	Uživatel 768 - 999			001 - 231	001 - 231
255	Jakýkoliv uživatel			---	---
047	Zapnuto po limitu	000	Uživatel 001 - 255	001 - 255	001 - 255
		001	Uživatel 256 - 511	001 - 255	001 - 255
		002	Uživatel 512 - 767	001 - 255	001 - 255
		003	Uživatel 768 - 999	001 - 231	001 - 231
		255	Jakýkoliv uživatel	---	---
048	PGM AKCE xxx	000	AKCE	001 - 064	001 - 064
		255	Jakákoliv funkce	---	---
Tabulka pro PGM akce xxx					
	stisk kláves na klávesnici	MG-RTX3 stisk tlačítka na klíčenice	keyswitch definice [3]	keyswitch definice [4]	
PGM akce 001	[1] + [2]	tlačítku přiřazena hodnota hexa B	keywitch 1 - otevřen	keyswitch 1 - otevřen	
PGM akce 002	[4] + [5]	tlačítku přiřazena hodnota hexa C	keywitch 2 - otevřen	keyswitch 1 - zavřen	
PGM akce 003	[7] + [8]	tlačítku přiřazena hodnota hexa D	keywitch 3 - otevřen	keyswitch 2 - otevřen	
PGM akce 004	[CLEAR] + [0]	tlačítku přiřazena hodnota hexa E	keywitch 4 - otevřen	keyswitch 2 - zavřen	
PGM akce 005	[2] + [3]	tlačítku přiřazena hodnota hexa F	keywitch 5 - otevřen	keyswitch 3 - otevřen	
PGM akce 006	[5] + [6]	--	keywitch 6 - otevřen	keyswitch 3 - zavřen	
PGM akce 007	[8] + [9]	--	keywitch 7 - otevřen	keyswitch 4 - otevřen	
PGM akce 008	[0] + [ENTER]	--	keywitch 8 - otevřen	keyswitch 4 - zavřen	
PGM akce 009	--	--	keywitch 9 - otevřen	keyswitch 5 - otevřen	
až			až	až	
PGM akce 031	--	--	keywitch 31 - otevřen	keyswitch 16 - otevřen	
PGM akce 032	--	--	keywitch 32 - otevřen	keyswitch 16 - zavřen	
až				až	
PGM akce 063	--	--	--	keyswitch 32 - otevřen	
PGM akce 064	---	--	--	keyswitch 32 - zavřen	
049	Odchod pomocí Z2	000	Dveře dle výběru	001 - 032	001 - 032
050	Přístup zakázán	255	Jakákoliv dveře	001 - 032	001 - 032
051	Nezavřeno - poplach			001 - 032	001 - 032
052	Násilně otevřeno - poplach			001 - 032	001 - 032
053	Zavřeno po nezavřeno popl.		- (Musí být povoleno uložení do historie na sekci [3038] kl [3])	001 - 032	001 - 032
054	Zavřeno po násilně otv. pop		- (Musí být povoleno uložení do historie na sekci [3038] kl [4])	001 - 032	001 - 032
055	Spuštěn čas INTELLI zóny	000	Zóny dle výběru	001 - 192	001 - 192
		255	Jakákoliv zóna	---	---
056	Zóna vyřazena při FORCE	000	Zóny dle výběru	001 - 192	001 - 192
057	Zóna zařazena po FORCE	255	Jakákoliv zóna	001 - 192	001 - 192
058	Na BUS přidán modul	000	Modul dle výběru	001 - 254	001 - 254
059	Z BUS odstraněn modul	255	Jakýkoliv modul	001 - 254	001 - 254

062	Uživatelé povolen vstup acc	000	Uživatel 001 – 255	001 – 255	001 – 255
		001	Uživatel 256 – 511	001 – 255	001 – 255
		002	Uživatel 512 – 767	001 – 255	001 – 255
		003	Uživatel 768 – 999	001 – 231	001 – 231
		255	Jakýkoliv uživatel	---	---
063	Uživatelé zakázán vstup acc	000	Uživatel 001 – 255	001 – 255	001 – 255
		001	Uživatel 256 – 511	001 – 255	001 – 255
		002	Uživatel 512 – 767	001 – 255	001 – 255
		003	Uživatel 768 – 999	001 – 231	001 – 231
		255	Jakýkoliv uživatel	---	---
064	Stav 1 Neprogramuje se deaktivací událost. Nesmí se daktivovat časem. Po ukončení aktivací události se PGM shodí automaticky.	000 – událost musí vzniknout ve všech Pods současně	Zapnuto	000	000
			Zapnuto FORCE	001	001
			Zapnuto STAY	002	002
			Zapnuto STAY bez zpoždění	003	003
			POPLACH do vypnutí kódem	004	004
			POPLACH tichý	005	005
			POPLACH hlasitý do čas sir nebo vyp kódem	006	006
			POPLACH požární	007	007
065	Stav 2 Neprogramuje se deaktivací událost. Nesmí se daktivovat časem. Po ukončení aktivací události se PGM shodí automaticky.	001 – Pods1 002 – Pods2 003 – Pods3 004 – Pods4 005 – Pods5 006 – Pods6 007 – Pods7 008 – Pods8	Ready	000	000
			Čas pro odchod	001	001
			Čas pro příchod	002	002
			Porucha v systému	003	003
			Poplach v paměti	004	004
			Zóny v BYPASSu	005	005
			BYPASS, Master, Instalační	006	006
			Blokovaná klávesnice	007	007
066	Stav 3 Neprogramuje se deaktivací událost. Nesmí se daktivovat časem. Po ukončení aktivací události se PGM shodí automaticky.	255 – stačí když událost vznikne v jednom Pods	Spuštěn čas INTELLI zóny (nelze použít pro aktivaci na modulech PGM1 a PGM4)	000	000
			Čas zpoždění požárního poplachu	001	001
			Auto zapnutí	002	002
			---	003	003
			Tamper narušen	004	004
			Bezdrát porucha baterie	005	005
			Porucha požární zóny	006	006
			Bezdrát porucha hlídání	007	007
067	Speciální stav Tyto události je možné použít pouze pro aktivaci PGM na desce ústředny – nelze použít pro moduly.	--	Zvonkohra v podsystému 1(000) – 4(003)	000 - 003	000 - 003
			Reset požárních detektorů	004	004
			Připojení na telefonní linku (LED ON)	005	005
			Kiss OFF	006	006
			Vyzvánění telefonu	007	007
			Sířena v podsystému 1(008) – 8(015)	008 - 015	008 - 015
			Požární poplach v pods 1(016) – 8(023)	016 - 023	016 - 023
			Zap/Vyp kiss off v pods 1(024) – 8(031)	024 - 031	024 - 031
			*KEYSWITCH 01 – 32 jako PGM akce xxx	032 - 063	032 - 063
			Stav dveří 01(064) – 32(095)	064 - 095	064 - 095
			Porucha v systému	096	096
			Porucha komunikace	097	097
			Porucha na modulu	098	098
			Porucha na BUS	099	099
			Porucha datumu a času	103	103
			Porucha AC	104	104
			Porucha baterie	105	105
			Přetížení AUX	106	106
			Přetížení BELL	107	107
			Chybí BELL	108	108
			Porucha ROM	109	109
			Porucha RAM	110	110
			Ztráta linky 1	112	112
			Porucha komunikace na telefonní číslo 1	113	113
			Porucha komunikace na telefonní číslo 2	114	114
			Porucha komunikace na telefonní číslo 3	115	115
			Porucha komunikace na telefonní číslo 4	116	116
			Porucha komunikace na tel. číslo PC	117	117
			--	118	118
			--	119	119
			Modul narušen tamper	120	120
			Modul porucha ROM	121	121
			Modul porucha tel. linky	122	122
			Modul porucha komunikace s PCO	123	123
			Modul porucha tisku	124	124
			Modul porucha AC	125	125
			Modul porucha baterie	126	126
			Modul porucha AUX	127	127
			Chybí klávesnice	128	128
			Chybí modul	129	129
--	130 - 132	130 - 132			
Celková porucha BUS	133	133			
Přetížení BUS	134	134			
--	135	135			
Sepnuto relé komunikátoru	136	136			
070	Čas		hodiny	minuty	

12.0 Popis

Na každé sekci je možné zadat max. 16 znaků.

12.1 Popis – zón - pomocí sekcí lze programovat pouze prvních 96 zón (vše pomocí MENU oddíl 1.6)

zóna	sekce	zóna	sekce	zóna	sekce	zóna	sekce	zóna	sekce	zóna	sekce
1	[0301]	17	[0317]	33	[0333]	49	[0349]	65	[0365]	81	[0381]
2	[0302]	18	[0318]	34	[0334]	50	[0350]	66	[0366]	82	[0382]
3	[0303]	19	[0319]	35	[0335]	51	[0351]	67	[0367]	83	[0383]
4	[0304]	20	[0320]	36	[0336]	52	[0352]	68	[0368]	84	[0384]
5	[0305]	21	[0321]	37	[0337]	53	[0353]	69	[0369]	85	[0385]
6	[0306]	22	[0322]	38	[0338]	54	[0354]	70	[0370]	86	[0386]
7	[0307]	23	[0323]	39	[0339]	55	[0355]	71	[0371]	87	[0387]
8	[0308]	24	[0324]	40	[0340]	56	[0356]	72	[0372]	88	[0388]
9	[0309]	25	[0325]	41	[0341]	57	[0357]	73	[0373]	89	[0389]
10	[0310]	26	[0326]	42	[0342]	58	[0358]	74	[0374]	90	[0390]
11	[0311]	27	[0327]	43	[0343]	59	[0359]	75	[0375]	91	[0391]
12	[0312]	28	[0328]	44	[0344]	60	[0360]	76	[0376]	92	[0392]
13	[0313]	29	[0329]	45	[0345]	61	[0361]	77	[0377]	93	[0393]
14	[0314]	30	[0330]	46	[0346]	62	[0362]	78	[0378]	94	[0394]
15	[0315]	31	[0331]	47	[0347]	63	[0363]	79	[0379]	95	[0395]
16	[0316]	32	[0332]	48	[0348]	64	[0364]	80	[0380]	96	[0396]

12.2 Popis - podsystémy

Podsystém 1	Podsystém 2	Podsystém 3	Podsystém 4	Podsystém 5	Podsystém 6	Podsystém 7	Podsystém 8
[3100]	[3200]	[3300]	[3400]	[3500]	[3600]	[3700]	[3800]

12.3 Číslování klávesnic

Číslování slouží pro rozlišení klávesnic při ukládání do historie.
Pokud je na sekci zadáno SN číslo klávesnice je pod tímto číslem ukládána do historie.

sekce	klávesnice	SN	sekce	klávesnice	SN	sekce	klávesnice	SN
[2801]	1	_/ / _ / _ / _ / _ / _ / _	[2812]	12	_/ / _ / _ / _ / _ / _ / _	[2823]	23	_/ / _ / _ / _ / _ / _ / _
[2802]	2	_/ / _ / _ / _ / _ / _ / _	[2813]	13	_/ / _ / _ / _ / _ / _ / _	[2824]	24	_/ / _ / _ / _ / _ / _ / _
[2803]	3	_/ / _ / _ / _ / _ / _ / _	[2814]	14	_/ / _ / _ / _ / _ / _ / _	[2825]	25	_/ / _ / _ / _ / _ / _ / _
[2804]	4	_/ / _ / _ / _ / _ / _ / _	[2815]	15	_/ / _ / _ / _ / _ / _ / _	[2826]	26	_/ / _ / _ / _ / _ / _ / _
[2805]	5	_/ / _ / _ / _ / _ / _ / _	[2816]	16	_/ / _ / _ / _ / _ / _ / _	[2827]	27	_/ / _ / _ / _ / _ / _ / _
[2806]	6	_/ / _ / _ / _ / _ / _ / _	[2817]	17	_/ / _ / _ / _ / _ / _ / _	[2828]	28	_/ / _ / _ / _ / _ / _ / _
[2807]	7	_/ / _ / _ / _ / _ / _ / _	[2818]	18	_/ / _ / _ / _ / _ / _ / _	[2829]	29	_/ / _ / _ / _ / _ / _ / _
[2808]	8	_/ / _ / _ / _ / _ / _ / _	[2819]	19	_/ / _ / _ / _ / _ / _ / _	[2830]	30	_/ / _ / _ / _ / _ / _ / _
[2809]	9	_/ / _ / _ / _ / _ / _ / _	[2820]	20	_/ / _ / _ / _ / _ / _ / _	[2831]	31	_/ / _ / _ / _ / _ / _ / _
[2810]	10	_/ / _ / _ / _ / _ / _ / _	[2821]	21	_/ / _ / _ / _ / _ / _ / _	[2832]	32	_/ / _ / _ / _ / _ / _ / _
[2811]	11	_/ / _ / _ / _ / _ / _ / _	[2822]	22	_/ / _ / _ / _ / _ / _ / _			

12.4 Vkládání znaků

Funkční klávesy		Vkládání písmen	
klávesy	funkce	klávesa	znaky
[STAY]	prázdné místo	[1]	A / B / C
[FORCE]	smazat	[2]	D / E / F
[ARM]	smazat až do konce	[3]	G / H / I
[DISARM]	změna číslo / písmeno	[4]	J / K / L
[BYP]	velká / malá písmena	[5]	M / N / O
		[6]	P / Q / R
		[7]	S / T / U
		[8]	V / W / X
		[9]	Y / Z

13.0 MemoryKey PMC-4 a PMC-5_{USB}

Jumper ON – spojení jumperu na MemoryKey umožňuje zápis i čtení klíče.

Jumper OFF – při rozpojeném jumperu je možné z klíče pouze číst a nelze jej přepsat.

Z MemoryKey do ústředny

1. Připojte MemoryKey do ústředny na konektor „MEM KEY“
2. Zadejte sekci dle dat, které potřebujete nahrát do ústředny
3. Po stažení dat klávesnice zapípá a je možné MemoryKey vyjmout.
4. Proveďte restart ústředny odpojením / připojením napětí pro aktualizaci programu

[4010] Nahrání dat kromě číslování zón a keyswitch
Sériová čísla modulů pro programování zón [0001] – [0096] a KEYSWITCH [0501] – [0532] budou vynechána.

[4011] Nahrání dat včetně číslování zón a keyswitch
Sériová čísla modulů pro programování zón [0001] – [0096] a KEYSWITCH [0501] – [0532] budou přehrána.

[4012] Pro nahrání popisů do ústředny
Z MemoryKey do ústředny jsou stažena data popisů zón, uživatelů a podsystémů.

[4013] Reset z MemoryKey
Je proveden reset do hodnot nahraných v MemoryKey.

Z ústředny do MemoryKey

1. Připojte MemoryKey do ústředny na konektor „MEM KEY“
2. Zadejte sekci dle dat, které potřebujete nahrát do ústředny
3. Po stažení dat klávesnice zapípá a je možné MemoryKey vyjmout.

[4020] Nahrání dat kromě číslování zón a keyswitch
Sériová čísla modulů pro programování zón [0001] – [0096] a KEYSWITCH [0501] – [0532] budou vynechána.

[4021] Nahrání dat včetně číslování zón a keyswitch
Sériová čísla modulů pro programování zón [0001] – [0096] a KEYSWITCH [0501] – [0532] budou přehrána.

[4022] Pro nahrání popisů do PMC-4
Do MemoryKey jsou stažena data popisů zón, uživatelů a podsystémů.

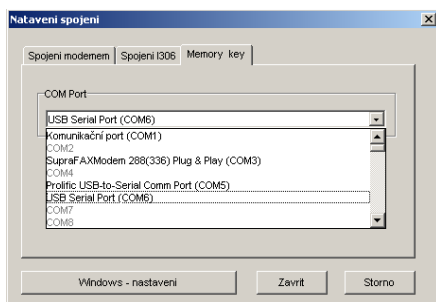
[4023] Nahrání dat pro reset do MemoryKey
Data pro reset z MemoryKey jsou uložena do MemoryKey.

13.1 PMC-5 USB

MemoryKey PMC-5_{USB} je možné použít pro nahrání / uložení dat z ústředny a nahrání / uložení dat z PC. Postup s ústřednou je popsán v předešlém oddíle. Postup pro PC je popsán v následujícím odstavci.

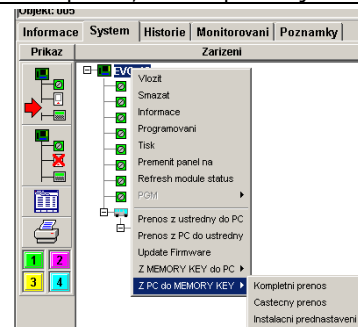
Nastavení pro PMC-5USB

Na horní liště WINLOADU v nabídce NASTAVENÍ vyberte SPOJENÍ a záložku Memory Key.

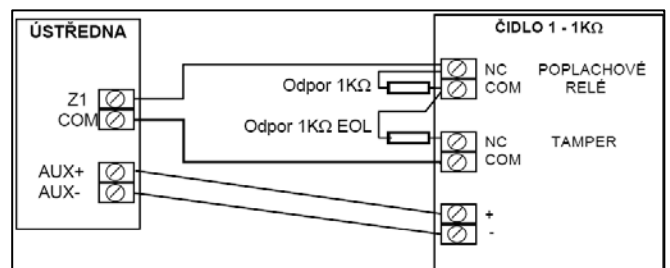
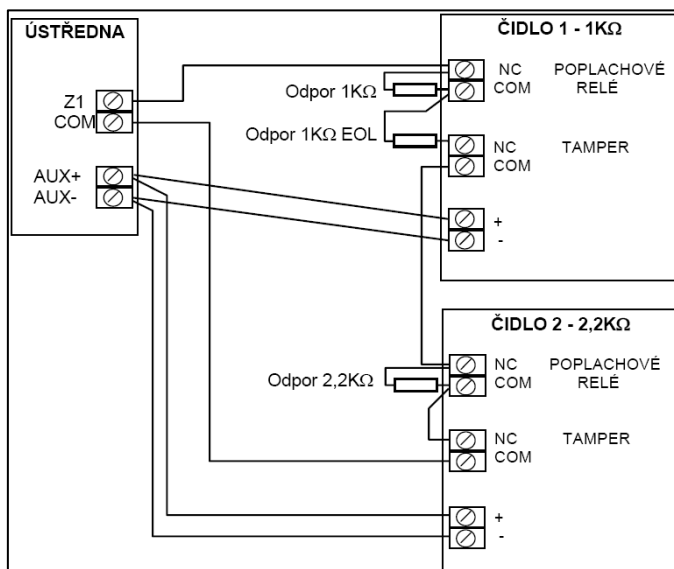


Načtení / uložení z PC

Klikněte pravým tlačítkem myši na ikonu ústředny a vyberte operaci, kterou požadujete.

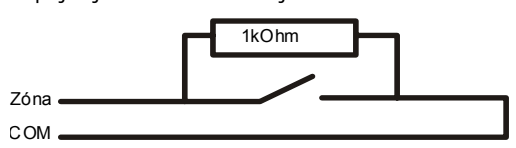


14.0 Schéma zapojení čidel



Zapojení požární zóny.

Požární zóna má v klidu 1kOhm a při poplachu zkrat. Aby zapojení odpovídalo normě EN54 zapojte jeden detektor na jednu zónu.



15.0 Schéma ústředny

