

MAGELLAN 5000

doporučená poslední verze řady 1.x je 1.25
nová řada 2.0

Rychlé programování

MAGELLAN™



Instalační kód: 000000

Hlavní master kód: 123456



VARIANT plus, spol. s r.o., U Obůrky 5, 674 01 TŘEBÍČ, tel.: 568 841 440
technická linka 777 55 77 02 (pracovní doba 7:30 – 16:00, hot line do 18:00)
www.variant.cz technik@variant.cz

Tato dokumentace je vytvořena pro potřeby společnosti VARIANT plus, spol. s r.o. a jejich zákazníků. Dokumentace je určena pouze a výhradně pro subjekty s koncesí k instalaci EZS a řádně proškolené pracovníky. Žádná její část nesmí být dále jakkoli šířena nebo dále zveřejňována bez předchozího písemného souhlasu společnosti VARIANT plus. Přestože bylo vynaloženo veškeré úsilí, aby informace v tomto manuálu byly úplně a přesné, nepřebírá naše firma žádnou odpovědnost v důsledku vzniklých chyb nebo opomenutí. Společnost VARIANT plus si vyhrazuje právo uvést na trh zařízení se změněnými softwarovými nebo hardwarovými vlastnostmi kdykoliv a bez předchozího upozornění.



Dokumentace vytvořena dne 10.2.2007
poslední korekce dne 17. 5. 2007



VARIANT plus s.r.o.

OBSAH

Přehled a indikace poruch	4
Funkční příkazy systému	5
Instalační povely ústředny	5
Kódy + reset	5
Nastavení pro WINLOAD	6
Programování z klávesnice	7
Programování zón	8
Nastavení uživatelských kódů	11
Nastavení bezdrátových klíčenek	12
Systémová nastavení	14
Nastavení časových hodnot systému	16
Nastavení komunikace	17
Nastavení přenosu na PCO	18
Přenosové kódy na PCO	19
Programovatelné výstupy PGM	20
Bezdrátové detektory MAGELLAN	26
Bezdrátová klávesnice MG32LRF	28
Bezdrátový opakovač MG-RPT1	29
Schéma zapojení ústředny	32

Tento manuál slouží pro záznam programování a neobsahuje všechny informace o ústředně. Pro pochopení ústředny, jejich vlastností a programování slouží **INSTALAČNÍ MANUÁL MG5000**. Je nezbytně nutné se s tímto manuálem seznámit ať ústřednu programujete přes klávesnici nebo sw WINLOAD.

Kompatibilita verzí		
MG 5000	v1.25	v2.x
	doporučená poslední verze řady 1.x	Nahrazuje řadu 1.x. U v1.x nelze přehrát FIRWARE na v2.x.
MG32LED v1.10	ano	--
MG32LED v2.x	--	ano
MG32LRF v2.x	--	ano
RPT1	--	ano

Přehled a indikace poruch

Poruchy ústředny jsou rozděleny do 10 skupin. Pokud se vypisuje TRBL je v systému přítomna porucha.

1. V normálním režimu stiskněte klávesu [TRBL] a svítící klávesy zobrazí odpovídající skupiny poruch, které se vyskytují v systému.
2. Stiskněte číslo na klávesnici odpovídající číslu skupiny poruch a na klávesnici se zobrazí poruchy, které skupina obsahuje, a které se vyskytují v systému.

Skupina poruch	Poruchy systému	
[1] Bezdrát porucha baterie	Stiskem klávesy [1] se zobrazí číslo zóny [1] – [32], jejíž bezdrátové čidlo vyhodnotilo slabou baterii.	
[2] Porucha napájení	[1] Vadný akumulátor	Baterie není připojena nebo napětí na baterii je nižší než 10,5V. Napětí na baterii je třeba měřit na konci testu baterie. Baterie může být i málo dobitá nebo může mít malou kapacitu.
	[2] Vadné AC	Napájení AC je přerušeno.
	[3] Přetížení AUX	Proud AUX překročil hodnotu 1,1A a byl odpojen. Po obnovení AUX zmizí i porucha.
	[4] Porucha AC na bezdrátové klávesnici	Bezdrátová klávesnice přišla o AC (<i>od v1.3</i>)
	[5] Porucha baterie na bezdrátové klávesnici	Vadná baterie na bezdrátové klávesnici (<i>od v1.3</i>)
[3] Porucha Bell	[1] Bell odpojen	Na výstupu BELL není připojena siréna nebo 1kΩ odpor.
	[2] Bell přetížen	Proud BELL překročil hodnotu 3A a byl odpojen. Po obnovení BELL zmizí i porucha.
[4] Porucha komunikace	[1] Ztráta telefonní linky	Ústředna ztratila tel. linku (napětí linky pod 3V po dobu delší než sekce [830]). Musí být povoleno monitorování tel. linky.
	[2] Porucha na tel. PCO 1	Ústředna se nemůže dovolat na telefonní číslo 1 PCO.
	[3] Porucha na tel. PCO 2	Ústředna se nemůže dovolat na telefonní číslo 2 PCO.
	[4] Porucha na Pager	Ústředna se nemůže dovolat na Pager.
	[5] Porucha na občanský tel	Ústředna se nemůže dovolat na občanský telefon.
	[6] Porucha na tel. PC	Ústředna se nemůže dovolat na PC s WINLOADEM.
[5] Tamper na zóně	Stiskem klávesy [5] se zobrazí číslo zóny [1] – [32], která má narušen tamper.	
[6] Tamper na modulu	[1] 2W-PGM	Narušen tamper na bezdrátovém PGM.
	[2] Klávesnice BUS	Narušen tamper na drátové klávesnici.
[7] Porucha požární zóny	Stiskem klávesy [7] se zobrazí číslo požární zóny [1] – [32], která má narušeno vedení.	
[8] Porucha času	V ústředně došlo ke ztrátě času.	
[9] Bezdrát porucha dohledu	Stiskem klávesy [9] se zobrazí číslo zóny [1] – [32], jejíž bezdrátové čidlo se nepřihlásilo do požadované doby. Pokud se zobrazí [STAY], vyhodnotila ústředna zarušení bezdrátového pásma.	
[10] Modul porucha dohledu	[1] 2W-PGM	Bezdrátové PGM se nepřihlásilo do požadované doby.
	[2] Klávesnice BUS	Drátová klávesnice se nepřihlásila do požadované doby.
[16] Porucha klávesnice	Klávesnice nekomunikuje s ústřednou.	

Funkční příkazy systému		
sekce		popis
[950]	SW reset	Po zadání sekce dojde k nastavení všech sekcí na tovární hodnoty
[955]	Aktualizace modulů na sběrnici	Po zadání sekce [955] ústředna načte všechny moduly připojené na BUS a porovná jejich sériová čísla s čísly, které má v paměti. Chybějící moduly z paměti smaže a nové moduly do paměti uloží. Nezbytné provést po ubrání / přidání modulu na sběrnici!
[960]	Dohledání SN čísla bezdrátového detektoru	??
[970]	Stáhnout MEMORY KEY do ústředny	<ul style="list-style-type: none"> • Odpojte AC a baterii od ústředny • Připojte MEMORY KEY na konektor MEMORY KEY • Připojte AC a baterii • Zadejte sekci [970] – klávesnice pípnutím potvrdí • Po druhém kontrolním pípnutí odpojte MEMORY KEY • Ústředna je programována z MEMORY KEY
[975]	Nahrát ústřednu do MEMORY KEY	<ul style="list-style-type: none"> • Odpojte AC a baterii od ústředny • Připojte MEMORY KEY na konektor MEMORY KEY • Připojte AC a baterii • Zadejte sekci [975] – klávesnice pípnutím potvrdí • Po druhém kontrolním pípnutí odpojte MEMORY KEY • Program ústředny je stažen do MEMORY KEY
[980] od v1.4	verze ústředny	Po zadání sekce se zobrazí první číslo verze firmware v ústředně. Pro zobrazení dalšího čísla stiskněte [ENTER]. Při přechodu na další číslo klávesnice pípne 2x. Při zobrazení posledního čísla klávesnice pípne 3x a čísla se začnou zobrazovat od začátku.

Instalační povely ústředny	
Instalační test	[ENTER] + [instalační kód] + klávesa [TBL]
Instalační test systému – siréna krátce houkne na každé narušení zón. Tento režim lze zrušit stiskem klávesy [TBL].	
Testovací přenos	[ENTER] + [instalační kód] + klávesa [MEM]
Dojde k odeslání testovacího kódu na pult centrální ochrany.	
Volání počítače po telefonu	[ENTER] + [instalační kód] + klávesa [BYP]
Dojde k vytočení telefonního čísla a spojení s PC, na kterém je spuštěn program WinLoad.	
Ukončení komunikace	[ENTER] + [instalační kód] + klávesa [STAY]
Dojde k ukončení komunikace s pultem centrální ochrany až do vzniku další přenosové události. Zároveň se maže paměť nevyřízených událostí na PCO.	
Volání počítače přes modul ADP-1	[ENTER] + [instalační kód] + klávesa [FORCE]
Při spojení s programem WinLoad přes ADP-1 modul dojde ke zvednutí relátka komunikátoru a ke spojení s programem.	

Kódy + reset			
[395]	__ / __ / __	Zamčení RESETu ústředny – (147 zamčen, 000 odemčen)	továrně 000
[397]	__ / __ / __ / __ / *	Instalační kód	továrně nastaven na 000000
[398]	__ / __ / __ / __ / *	Kód správce **	továrně nastaven na 111111
[399]	__ / __ / __ / __ / *	Hlavní master kód	továrně nastaven na 123456
* 4 nebo 6 čísel kódu se volí na sekci [701] klávesou [1]. Pokud je nastavena délka kódů na 4 čísla, zadejte po vložení 4 čísel [ENTER]. Dojde k uložení kódu a k odmaznutí zbývajících dvou čísel. Pokud zvolíte délku kódu 4 místnou a potom ji změníte na 6 místnou, jsou zbývajících dvě čísla doplněná ze začátku kódu. Příklad: 4 místný kód 2345 na 6 místný je kód 2345 23			
** Servisní kód nemůže měnit tyto sekce: [395] Zamčení resetu ústředny, [397] Instalační kód, [398] Kód Správce, [815],[815] Telefonní číslo na PCO 1 a 2, [817] Záložní číslo na PCO, [910] číslo ústředny pro WL, [911] heslo ústředny pro WL.			
RESET na tovární hodnoty			
Stiskněte a držte tlačítko RESET po dobu 5 sec. Dioda STATUS začne blikat a v tento okamžik tlačítko pusťte a stiskněte znovu. Ústředna se resetuje na tovární hodnoty. Počkejte asi 10 sec. až ústředna opět najede. Umístění tlačítka je zobrazeno na poslední stránce ve schématu.			

Nastavení pro Winload

Sekce [900] Nastavení pro Winload I

kl	Popis	OFF	ON
[1]	Zpětné volání	<input type="checkbox"/> Zakázáno	<input type="checkbox"/> Povoleno
[2]	Volat WL při plném bufferu historie	<input type="checkbox"/> Zakázáno	<input type="checkbox"/> Povoleno
[3]	--	<input type="checkbox"/> Zakázáno	<input type="checkbox"/> Povoleno
[4]-[5]	--	<input type="checkbox"/> Zakázáno	<input type="checkbox"/> Povoleno

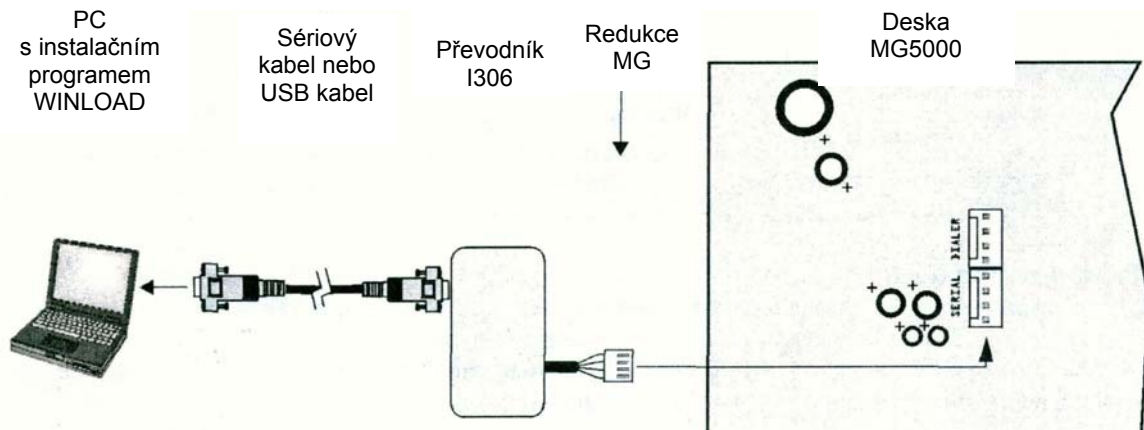
Nastavení pro Winload II

Sekce	Tři číslice (000-255)	Popis	Tovární nastavení
[901]	___ (max.15)	Počet zvonění do zvednutí	8 zvonění (000=zakázáno)
[902]	___ sec	Režim obejití záznamníku	030 sec
[910]	___ / ___ / ___ / ___	Identifikační číslo pro PC	Neresetují se ani při HW resetu. Lze měnit pouze zadáním jiné hodnoty.
[911]	___ / ___ / ___ / ___	Heslo pro PC	

Telefonní číslo PC

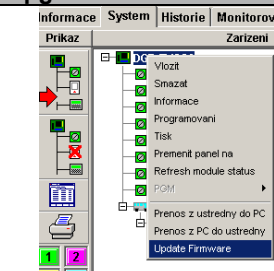
Sekce	
[915]	_____ Telefonní číslo PC (pokud je telefonní číslo kratší než 32 znaků, stiskněte ENTER)

Připojení MG5000 k PC s programem WINLOAD



USB – pokud je I306 připojen k PC přes USB port je potřeba instalovat příslušné ovladače do PC. Tyto ovladače najdete na CD Variant nebo na www.variant.cz. Při spojení přes COM není potřeba žádné ovladače instalovat.

Upgrade firmware



Ústředna MG5000 umožňuje provést upgrade verze firmware pomocí Instalačního programu WINLOAD. Pomocí této vlastnosti je možné vždy při servisu aktualizovat program procesoru bez jakéhokoli HW zásahu. Pro upgrade je nezbytné lokální připojení pomocí I306.

PC nesmí být s ústřednou ON-line. Vstupte do objektu a kliknutím pravým tlačítkem na ikonu ústředny otevřete nabídku, kde na posledním místě je Update firmware. Po kliknutí se vám objeví nabídka pro výběr COM a výběr verze pro update. Podrobný postup upgrade je popsán v manuálu pro upgrade.

Programování z klávesnice

Instalační kód

Instalační kód slouží ke kompletnímu naprogramování ústředny. Instalační kód nelze použít pro ovládání ústředny. Instalačním kódem lze vstoupit do režimu programování pouze pokud systém není v hlídání. Instalační kód je možné měnit na adrese [701]

Kód údržby

Kód údržby má podobné oprávnění a omezení jako Instalační kód. Má blokován přístup do nastavení komunikátoru pro PCO ([395], [397], [399], [815], [816], [817], [910], [911]). Nemůže měnit hodnoty žádných kódů ani sám sebe.

Master kód

Master kód umožňuje plně ovládat systém a programovat uživatelské kódy. U uživatelského kódu se programuje PIN, hlasový popis uživatele pro jednodušší orientaci a případně se uživateli přiřadí bezdrátová klíčenka pro ovládání systému.

Programovací režim ústředny

Pro vlastní zadávání dat přes klávesnici použijte manuál Rychlé programování. V tomto manuálu jsou uvedeny sekce v pořadí, jak následují za sebou se stručným popisem v přehledných tabulkách.

Podrobný popis programování i s názornými obrázky je uveden v Rychlém programování.

Vstup do programovacího režimu

- stisknete klávesu [ENTER]
- zadejte Instalační kód (továrně 0000 / 000000) nebo kód údržby (továrně 1111 / 11111111)
- bliká STAY a ARM střídavě
- zadejte 3 čísla sekce
- svítí STAY a ARM
- zadejte data

Do programovacího režimu nelze vstoupit pokud je:

1. ON-line s Winloadem
2. Zapnutý podsystém
3. Poplach v podsystému

Zadávání hexa znaků

Programování

Po zadání sekce klávesa STAY a ARM svítí a ústředna čeká na zadání příslušného počtu znaků. Je možné zadávat hexa znaky 1 – F.

Vizualizace

Po vstupu na sekci svítí na klávesnici hodnota, která odpovídá znaku uloženému na dané pozici.

Zadávání desítkových hodnot

Programování

Po zadání sekce klávesa STAY a ARM svítí a ústředna čeká na zadání příslušného počtu čísel. Je možné zadávat čísla 0 - 9.

Vizualizace

Po vstupu na sekci svítí na klávesnici hodnota, která odpovídá číslu uloženému na dané pozici.

Výběrové programování

Programování

Klávesy 1 až 8 představují nastavování konkrétních funkcí systému. Pouhým stiskem těchto kláves a jejich rozsvícením / zhasnutím se příslušná funkce povoluje / zakazuje. Stisk [CLEAR] nastaví všechny čísla na sekci do stavu OFF. Po nastavení příslušných kláves v sekci, stiskem klávesy [ENTER] dojde k uložení naprogramovaných hodnot a posunutí na následující sekci.

Vizualizace

Po vstupu na sekci svítí ta čísla, která jsou nastavena do stavu ON.

Klávesa SLEEP je určena pro vkládání prázdného místa při programování nebo pro mazání dat na sekci.

Prohlížení dat

- stisknete klávesu [ENTER]
- zadejte Instalační kód
- bliká STAY a ARM střídavě
- zadejte 3 čísla sekce
- svítí STAY a ARM
- stisknete [ENTER]
- bliká současně ARM, SLEEP, STAY
- AKTIVOVÁNO PROHLÍŽENÍ DAT
- pokud je v tomto režimu stisknuta klávesa [ENTER] přepne se klávesnice na zobrazování dalšího čísla na sekci. V tomto režimu nelze data měnit. Na konci sekce a stisku [ENTER] se klávesnice přepne na další sekci a zobrazí první číslo. Toto zobrazení není možné na sekci s výběrovým programováním.
- pro opuštění tohoto režimu stisknete [CLEAR]

Systém není rozdělen

Všechny zóny, uživatelské kódy a nastavení systému programujte jako pro podsystém 1.

Tabulka kláves a jejich významu

Klávesnice 32 zónová LED		
hodnota	zadat	zobrazení
1 - 9	[1] – [9]	Zóna 1 – 9
A	[0]	Zóna 10
B	[OFF]	Zóna 11
C	[BYP]	Zóna 12
D	[MEM]	Zóna 13
E	[TBL]	Zóna 14
F	[Φ]	Zóna 15
odchod bez uložení	[CLEAR]	ENTER bliká
smazání čísla	[SLEEP]	zobrazí se další sekce nebo adresa
uložení dat	[ENTER]	přechod na další sekci

Klávesnice 10 zónová LED		
hodnota	zadat	zobrazení
1 - 9	[1] – [9]	Zóna 1 – 9
A	[0]	[0]
B	[OFF]	[OFF]
C	[BYP]	[BYP]
D	[MEM]	[MEM]
E	[TBL]	[TBL]
F	[Φ]	[Φ]
odchod bez uložení	[CLEAR]	ENTER bliká
smazání čísla	[SLEEP]	zobrazí se další sekce nebo adresa
uložení dat	[ENTER]	přechod na další sekci

Tovární nastavení je zvýrazněné tučně.

Zóny

Zapojení zón			
	Bezdrátové zóny	Klávesové zóny	Zóny na desce ústředny
	<p>Bezdrátové zóny se programují na sekcích [061] – [092] zadáním 6ti místného SN čísla bezdrátového detektoru.</p> <p>Bezdrátová zóna má nejvyšší prioritu a přepisuje klávesovou zónu a zónu na desce ústředny.</p>	<p>Umístění klávesové zóny se programuje přímo v klávesnici.</p> <ol style="list-style-type: none"> 1. Stiskněte [ENTER] na klávesnici 2. Zadejte Instalační kód 3. Stiskněte [] a držte 3 sec. 4. Zadejte číslo zóny, na kterou se má klávesová zóna hlásit u MG32LED (01 – 32) u MG10LED (1 – 0(10)) 5. <i>pokud zónu chcete smazat zadejte [CLEAR]</i> 6. Stiskem [ENTER] potvrďte data. <p>Klávesová zóna přepisuje zónu na desce ústředny.</p> <p>Zapojení s EOL 1k klid, 2k narušeno</p>	<p>Pokud není zóna definována jako bezdrátová nebo klávesová je vyhodnocována na vstupu ústředny. Zapojení S / BEZ EOL odporu je dle sekce [706] klávesa [2], zapojení S / BEZ ATZ je dle sekce [705] klávesa [1].</p> <p>Pokud je zóna definována jako bezdrátová nebo klávesová nevyhodnocuje se na desce ústředny.</p>
Zóna 1	Bezdrátová na sekci [061]	Může být klávesová	vstup Z1 (1kOhm)
Zóna 2	Bezdrátová na sekci [062]	Může být klávesová	vstup Z2 (1kOhm)
Zóna 3	Bezdrátová na sekci [063]	Může být klávesová	vstup Z1 s ATZ (2,2kOhm)
Zóna 4	Bezdrátová na sekci [064]	Může být klávesová	vstup Z2 s ATZ (2,2kOhm)
Zóna 5 - 32	[065] – [092]	Mohou být klávesové	nelze

Sériová čísla bezdrátových čidel											
sekce	zóna	SN číslo				sekce	zóna	SN číslo			
[061]	1	/	/	/	/	[077]	17	/	/	/	/
[062]	2	/	/	/	/	[078]	18	/	/	/	/
[063]	3	/	/	/	/	[079]	19	/	/	/	/
[064]	4	/	/	/	/	[080]	20	/	/	/	/
[065]	5	/	/	/	/	[081]	21	/	/	/	/
[066]	6	/	/	/	/	[082]	22	/	/	/	/
[067]	7	/	/	/	/	[083]	23	/	/	/	/
[068]	8	/	/	/	/	[084]	24	/	/	/	/
[069]	9	/	/	/	/	[085]	25	/	/	/	/
[070]	10	/	/	/	/	[086]	26	/	/	/	/
[071]	11	/	/	/	/	[087]	27	/	/	/	/
[072]	12	/	/	/	/	[088]	28	/	/	/	/
[073]	13	/	/	/	/	[089]	29	/	/	/	/
[074]	14	/	/	/	/	[090]	30	/	/	/	/
[075]	15	/	/	/	/	[091]	31	/	/	/	/
[076]	16	/	/	/	/	[092]	32	/	/	/	/

Instalační funkce		
sekce	funkce	popis
[960]	Zobrazení sériového čísla vysílače	Po vstupu na sekci stiskněte tamper u bezdrátového čidla, jehož sériové číslo potřebujete zjistit. Svítí první číslo SN vysílače na klávesnici. Stiskem [ENTER] se zobrazí následující číslo atd..
Pro smazání bezdrátového detektoru zadejte na příslušné sekci [000000].		
Sériové číslo je napsáno uvnitř každého bezdrátového detektoru.		

Programování zón																																					
											továrně podtržené																										
stiskněte [ENTER]		<table border="1"> <tr> <th colspan="2">Definice zóny</th> </tr> <tr> <td colspan="2">00 – zóna zakázána</td> </tr> <tr> <td>01 – Zpožděná 1</td> <td>12 – Požární zpožděná</td> </tr> <tr> <td>02 – Zpožděná 2</td> <td>13 – Požární okamžitá tichá</td> </tr> <tr> <td>03 – Zpožděná 1 / STAY / NOC</td> <td>14 – Požární zpožd tichá</td> </tr> <tr> <td>04 – Zpožděná 2 / STAY / NOC</td> <td>15 – 24hod. bzučák</td> </tr> <tr> <td>05 – Podmínečně zpožděná</td> <td>16 – 24 hodinová</td> </tr> <tr> <td>06 – Podmínečně / STAY</td> <td>17 – 24hod. hold up</td> </tr> <tr> <td>07 – Podmínečně / STAY / NOC</td> <td>18 – 24hod. plyn</td> </tr> <tr> <td>08 – Okamžitá</td> <td>19 – 24hod. horko</td> </tr> <tr> <td>09 – Okamžitá / STAY</td> <td>20 – 24hod. voda</td> </tr> <tr> <td>10 – Okamžitá STAY / NOC</td> <td>21 – 24hod. chlad</td> </tr> <tr> <td>11 – Požární okamžitá</td> <td></td> </tr> </table>										Definice zóny		00 – zóna zakázána		01 – Zpožděná 1	12 – Požární zpožděná	02 – Zpožděná 2	13 – Požární okamžitá tichá	03 – Zpožděná 1 / STAY / NOC	14 – Požární zpožd tichá	04 – Zpožděná 2 / STAY / NOC	15 – 24hod. bzučák	05 – Podmínečně zpožděná	16 – 24 hodinová	06 – Podmínečně / STAY	17 – 24hod. hold up	07 – Podmínečně / STAY / NOC	18 – 24hod. plyn	08 – Okamžitá	19 – 24hod. horko	09 – Okamžitá / STAY	20 – 24hod. voda	10 – Okamžitá STAY / NOC	21 – 24hod. chlad	11 – Požární okamžitá	
Definice zóny																																					
00 – zóna zakázána																																					
01 – Zpožděná 1	12 – Požární zpožděná																																				
02 – Zpožděná 2	13 – Požární okamžitá tichá																																				
03 – Zpožděná 1 / STAY / NOC	14 – Požární zpožd tichá																																				
04 – Zpožděná 2 / STAY / NOC	15 – 24hod. bzučák																																				
05 – Podmínečně zpožděná	16 – 24 hodinová																																				
06 – Podmínečně / STAY	17 – 24hod. hold up																																				
07 – Podmínečně / STAY / NOC	18 – 24hod. plyn																																				
08 – Okamžitá	19 – 24hod. horko																																				
09 – Okamžitá / STAY	20 – 24hod. voda																																				
10 – Okamžitá STAY / NOC	21 – 24hod. chlad																																				
11 – Požární okamžitá																																					
zadejte instalační kód																																					
zadejte tři čísla sekce [001] – [032]																																					
zadejte jedno číslo pro definici zóny																																					
zadejte jedno číslo pro přiřazení zóny																																					
zadejte ve výběrovém programování nastavení zóny																																					
ulož [ENTER]																																					
											<table border="1"> <tr> <th colspan="2">Přiřazení zóny</th> </tr> <tr> <td>[0] – zakázána</td> <td>[2] – Podsystem 2</td> </tr> <tr> <td>[1] – Podsystem 1</td> <td>[3] – Oba podsystemy</td> </tr> </table>	Přiřazení zóny		[0] – zakázána	[2] – Podsystem 2	[1] – Podsystem 1	[3] – Oba podsystemy																				
Přiřazení zóny																																					
[0] – zakázána	[2] – Podsystem 2																																				
[1] – Podsystem 1	[3] – Oba podsystemy																																				
Nastavení zóny																																					
1 – Auto vyřazení zóny		4	5	Typ poplachu	6 – Zóna INTELLIZONE																																
2 – Bypass povolen		off	off	Hlasitý	7 – Zpoždění přenosu na PCO																																
3 – Dohled bezdrátového čidla		off	on	Hlasitý pulzní	8 – Zóna FORCE																																
		on	off	Tichý																																	
		on	on	Pouze přenos																																	
Sekce	Zóna - popis	Definice zón	Přiřazení zón	Nastavení zón (on/off)																																	
				1	2	3	4	5	6	7	8																										
[001]	1	— / —	—	<input type="checkbox"/>	<input type="checkbox"/>	<input type="checkbox"/>	<input type="checkbox"/>	<input type="checkbox"/>	<input type="checkbox"/>	<input type="checkbox"/>	<input type="checkbox"/>																										
[002]	2	— / —	—	<input type="checkbox"/>	<input type="checkbox"/>	<input type="checkbox"/>	<input type="checkbox"/>	<input type="checkbox"/>	<input type="checkbox"/>	<input type="checkbox"/>	<input type="checkbox"/>																										
[003]	3	— / —	—	<input type="checkbox"/>	<input type="checkbox"/>	<input type="checkbox"/>	<input type="checkbox"/>	<input type="checkbox"/>	<input type="checkbox"/>	<input type="checkbox"/>	<input type="checkbox"/>																										
[004]	4	— / —	—	<input type="checkbox"/>	<input type="checkbox"/>	<input type="checkbox"/>	<input type="checkbox"/>	<input type="checkbox"/>	<input type="checkbox"/>	<input type="checkbox"/>	<input type="checkbox"/>																										
[005]	5	— / —	—	<input type="checkbox"/>	<input type="checkbox"/>	<input type="checkbox"/>	<input type="checkbox"/>	<input type="checkbox"/>	<input type="checkbox"/>	<input type="checkbox"/>	<input type="checkbox"/>																										
[006]	6	— / —	—	<input type="checkbox"/>	<input type="checkbox"/>	<input type="checkbox"/>	<input type="checkbox"/>	<input type="checkbox"/>	<input type="checkbox"/>	<input type="checkbox"/>	<input type="checkbox"/>																										
[007]	7	— / —	—	<input type="checkbox"/>	<input type="checkbox"/>	<input type="checkbox"/>	<input type="checkbox"/>	<input type="checkbox"/>	<input type="checkbox"/>	<input type="checkbox"/>	<input type="checkbox"/>																										
[008]	8	— / —	—	<input type="checkbox"/>	<input type="checkbox"/>	<input type="checkbox"/>	<input type="checkbox"/>	<input type="checkbox"/>	<input type="checkbox"/>	<input type="checkbox"/>	<input type="checkbox"/>																										
[009]	9	— / —	—	<input type="checkbox"/>	<input type="checkbox"/>	<input type="checkbox"/>	<input type="checkbox"/>	<input type="checkbox"/>	<input type="checkbox"/>	<input type="checkbox"/>	<input type="checkbox"/>																										
[010]	10	— / —	—	<input type="checkbox"/>	<input type="checkbox"/>	<input type="checkbox"/>	<input type="checkbox"/>	<input type="checkbox"/>	<input type="checkbox"/>	<input type="checkbox"/>	<input type="checkbox"/>																										
[011]	11	— / —	—	<input type="checkbox"/>	<input type="checkbox"/>	<input type="checkbox"/>	<input type="checkbox"/>	<input type="checkbox"/>	<input type="checkbox"/>	<input type="checkbox"/>	<input type="checkbox"/>																										
[012]	12	— / —	—	<input type="checkbox"/>	<input type="checkbox"/>	<input type="checkbox"/>	<input type="checkbox"/>	<input type="checkbox"/>	<input type="checkbox"/>	<input type="checkbox"/>	<input type="checkbox"/>																										
[013]	13	— / —	—	<input type="checkbox"/>	<input type="checkbox"/>	<input type="checkbox"/>	<input type="checkbox"/>	<input type="checkbox"/>	<input type="checkbox"/>	<input type="checkbox"/>	<input type="checkbox"/>																										
[014]	14	— / —	—	<input type="checkbox"/>	<input type="checkbox"/>	<input type="checkbox"/>	<input type="checkbox"/>	<input type="checkbox"/>	<input type="checkbox"/>	<input type="checkbox"/>	<input type="checkbox"/>																										
[015]	15	— / —	—	<input type="checkbox"/>	<input type="checkbox"/>	<input type="checkbox"/>	<input type="checkbox"/>	<input type="checkbox"/>	<input type="checkbox"/>	<input type="checkbox"/>	<input type="checkbox"/>																										
[016]	16	— / —	—	<input type="checkbox"/>	<input type="checkbox"/>	<input type="checkbox"/>	<input type="checkbox"/>	<input type="checkbox"/>	<input type="checkbox"/>	<input type="checkbox"/>	<input type="checkbox"/>																										
[017]	17	— / —	—	<input type="checkbox"/>	<input type="checkbox"/>	<input type="checkbox"/>	<input type="checkbox"/>	<input type="checkbox"/>	<input type="checkbox"/>	<input type="checkbox"/>	<input type="checkbox"/>																										
[018]	18	— / —	—	<input type="checkbox"/>	<input type="checkbox"/>	<input type="checkbox"/>	<input type="checkbox"/>	<input type="checkbox"/>	<input type="checkbox"/>	<input type="checkbox"/>	<input type="checkbox"/>																										
[019]	19	— / —	—	<input type="checkbox"/>	<input type="checkbox"/>	<input type="checkbox"/>	<input type="checkbox"/>	<input type="checkbox"/>	<input type="checkbox"/>	<input type="checkbox"/>	<input type="checkbox"/>																										
[020]	20	— / —	—	<input type="checkbox"/>	<input type="checkbox"/>	<input type="checkbox"/>	<input type="checkbox"/>	<input type="checkbox"/>	<input type="checkbox"/>	<input type="checkbox"/>	<input type="checkbox"/>																										
[021]	21	— / —	—	<input type="checkbox"/>	<input type="checkbox"/>	<input type="checkbox"/>	<input type="checkbox"/>	<input type="checkbox"/>	<input type="checkbox"/>	<input type="checkbox"/>	<input type="checkbox"/>																										
[022]	22	— / —	—	<input type="checkbox"/>	<input type="checkbox"/>	<input type="checkbox"/>	<input type="checkbox"/>	<input type="checkbox"/>	<input type="checkbox"/>	<input type="checkbox"/>	<input type="checkbox"/>																										
[023]	23	— / —	—	<input type="checkbox"/>	<input type="checkbox"/>	<input type="checkbox"/>	<input type="checkbox"/>	<input type="checkbox"/>	<input type="checkbox"/>	<input type="checkbox"/>	<input type="checkbox"/>																										
[024]	24	— / —	—	<input type="checkbox"/>	<input type="checkbox"/>	<input type="checkbox"/>	<input type="checkbox"/>	<input type="checkbox"/>	<input type="checkbox"/>	<input type="checkbox"/>	<input type="checkbox"/>																										
[025]	25	— / —	—	<input type="checkbox"/>	<input type="checkbox"/>	<input type="checkbox"/>	<input type="checkbox"/>	<input type="checkbox"/>	<input type="checkbox"/>	<input type="checkbox"/>	<input type="checkbox"/>																										
[026]	26	— / —	—	<input type="checkbox"/>	<input type="checkbox"/>	<input type="checkbox"/>	<input type="checkbox"/>	<input type="checkbox"/>	<input type="checkbox"/>	<input type="checkbox"/>	<input type="checkbox"/>																										
[027]	27	— / —	—	<input type="checkbox"/>	<input type="checkbox"/>	<input type="checkbox"/>	<input type="checkbox"/>	<input type="checkbox"/>	<input type="checkbox"/>	<input type="checkbox"/>	<input type="checkbox"/>																										
[028]	28	— / —	—	<input type="checkbox"/>	<input type="checkbox"/>	<input type="checkbox"/>	<input type="checkbox"/>	<input type="checkbox"/>	<input type="checkbox"/>	<input type="checkbox"/>	<input type="checkbox"/>																										
[029]	29	— / —	—	<input type="checkbox"/>	<input type="checkbox"/>	<input type="checkbox"/>	<input type="checkbox"/>	<input type="checkbox"/>	<input type="checkbox"/>	<input type="checkbox"/>	<input type="checkbox"/>																										
[030]	30	— / —	—	<input type="checkbox"/>	<input type="checkbox"/>	<input type="checkbox"/>	<input type="checkbox"/>	<input type="checkbox"/>	<input type="checkbox"/>	<input type="checkbox"/>	<input type="checkbox"/>																										
[031]	31	— / —	—	<input type="checkbox"/>	<input type="checkbox"/>	<input type="checkbox"/>	<input type="checkbox"/>	<input type="checkbox"/>	<input type="checkbox"/>	<input type="checkbox"/>	<input type="checkbox"/>																										
[032]	32	— / —	—	<input type="checkbox"/>	<input type="checkbox"/>	<input type="checkbox"/>	<input type="checkbox"/>	<input type="checkbox"/>	<input type="checkbox"/>	<input type="checkbox"/>	<input type="checkbox"/>																										

Reakční doba zón na desce			
Sekce	Tři číslice (0000-255)	Popis	Tovární nastavení
[041]	// x 10 msec	Reakční doba zóny 1	060 = 600 msec.
[042]	// x 10 msec	Reakční doba zóny 2	060 = 600 msec.
[043]	// x 10 msec	Reakční doba zóny 3	060 = 600 msec.
[044]	// x 10 msec	Reakční doba zóny 4	060 = 600 msec.

Druhy zapnutí	
STAY	Zóny definované jako STAY jsou v okamžiku STAY zapnutí vyřazeny z hlídání.
NOC (sleep)	Zóny definované jako NOC jsou v okamžiku NOC zapnutí vyřazeny z hlídání.
STAY / NOC zpoždění	Pokud je na sekci [720] nenulová hodnota, je tento čas použit jako zpoždění pro okamžité zóny při zapnutí STAY nebo NOC. Pokud uživatel při pohybu uvnitř objektu vyvolá omylem poplach, má ještě šanci do této doby zadat kód a systém vypnout.

Přenosové kódy na PCO											továrně FF
sekce	zóna	poplach na zóně	obnova zóny	tamper na zóně	obnova tamperu	sekce	zóna	poplach na zóně	obnova zóny	tamper na zóně	obnova tamperu
[141]	1	/	/	/	/	[157]	17	/	/	/	/
[142]	2	/	/	/	/	[158]	18	/	/	/	/
[143]	3	/	/	/	/	[159]	19	/	/	/	/
[144]	4	/	/	/	/	[160]	20	/	/	/	/
[145]	5	/	/	/	/	[161]	21	/	/	/	/
[146]	6	/	/	/	/	[162]	22	/	/	/	/
[147]	7	/	/	/	/	[163]	23	/	/	/	/
[148]	8	/	/	/	/	[164]	24	/	/	/	/
[149]	9	/	/	/	/	[165]	25	/	/	/	/
[150]	10	/	/	/	/	[166]	26	/	/	/	/
[151]	11	/	/	/	/	[167]	27	/	/	/	/
[152]	12	/	/	/	/	[168]	28	/	/	/	/
[153]	13	/	/	/	/	[169]	29	/	/	/	/
[154]	14	/	/	/	/	[170]	30	/	/	/	/
[155]	15	/	/	/	/	[171]	31	/	/	/	/
[156]	16	/	/	/	/	[172]	32	/	/	/	/

Síla signálu bezdrátových detektorů													
[101] – [132]	Síla signálu		Zadejte sekci pro čidlo, jehož signál má být změřen - čidlo musí být přihlášeno v sekci [061] – [092]. Stiskněte tamper nebo narušte zónu čidla a zobrazí se síla signálu na klávesnici. Síla signálu je zobrazena v intervalu 1 – 10.										
		signál 1 – 4	slabý signál					klávesnice pípne 1x	přemístěte čidlo!!				
		signál 5 – 7	dobrý signál					klávesnice pípne 2x					
		signál 8 – 10	výborný signál					klávesnice pípne 3x					
V následující tabulce je možné zaznamenat intenzitu signálu, která byla naměřena během instalace.													
sekce	zóna	síla 5-7	síla 8-10		sekce	zóna	síla 5-7	síla 8-10		sekce	zóna	síla 5-7	síla 8-10
[101]	1				[112]	12				[123]	23		
[102]	2				[113]	13				[124]	24		
[103]	3				[114]	14				[125]	25		
[104]	4				[115]	15				[126]	26		
[105]	5				[116]	16				[127]	27		
[106]	6				[117]	17				[128]	28		
[107]	7				[118]	18				[129]	29		
[108]	8				[119]	19				[130]	30		
[109]	9				[120]	20				[131]	31		
[110]	10				[121]	21				[132]	32		
[111]	11				[122]	22							

Nastavení uživatelských kódů

Hlavní master kód

Má továrně povolen přístup do všech podsystémů, povoleny všechny druhy zapínání / vypínání. Může měnit hodnotu uživatelských kódů, jejich práva a nastavení. Pouze Hlavní master kód může měnit a nastavovat uživatelské kódy, které mají přístup do obou podsystémů. Tovární nastavení Hlavního master kódu nelze měnit.

Master kód 1

Továrně je přiřazen do podsystému 1. Tovární nastavení Master kódu 1 nelze měnit. Jeho další nastavení a oprávnění musí vytvořit Hlavní master kód. Slouží pro změnu a nastavení uživatelských kódů v podsystému 1.

Master kód 2

Továrně je přiřazen do podsystému 2. Tovární nastavení Master kódu 2 nelze měnit. Jeho další nastavení a oprávnění musí vytvořit Hlavní master kód. Slouží pro změnu a nastavení uživatelských kódů v podsystému 2. Pokud není povolen podsystém 2 je jeho nastavení shodné s Master kódem 1.

Uživatelský kód 003 – 047

Nastavení a oprávnění musí vytvořit Hlavní master kód nebo Master kód 1 nebo 2 podle toho, do kterého podsystému má kód přístup.

[1] ON =	Povoleno ovládání podsystému 1	[5] ON =	Zapnutí FORCE
[2] ON =	Povoleno ovládání podsystému 2	[6] ON =	Pouze zapnutí
[3] ON =	Povolení bypassu	[7] ON =	Pouze aktivace PGM
[4] ON =	Zapnutí STAY / NOC	[8] ON =	Nátlak

Pozor pokud jsou zadána data na sekci [400] je toto nastavení kopírováno pro všechny uživatelské kódy 2 – 32.

sekce	kód	nastavení	sekce	kód	nastavení
[400]	Přednastavení	1 2 3 4 5 6 7 8			
[401]	Hlavní Master kód 1		[417]	Uživatelský kód 17	1 2 3 4 5 6 7 8
[402]	Master kód 1 2	1 3 4 5 6 7 8	[418]	Uživatelský kód 18	1 2 3 4 5 6 7 8
[403]	Master kód 2 3	2 3 4 5 6 7 8	[419]	Uživatelský kód 19	1 2 3 4 5 6 7 8
[404]	Uživatelský kód 4	1 2 3 4 5 6 7 8	[420]	Uživatelský kód 20	1 2 3 4 5 6 7 8
[405]	Uživatelský kód 5	1 2 3 4 5 6 7 8	[421]	Uživatelský kód 21	1 2 3 4 5 6 7 8
[406]	Uživatelský kód 6	1 2 3 4 5 6 7 8	[422]	Uživatelský kód 22	1 2 3 4 5 6 7 8
[407]	Uživatelský kód 7	1 2 3 4 5 6 7 8	[423]	Uživatelský kód 23	1 2 3 4 5 6 7 8
[408]	Uživatelský kód 8	1 2 3 4 5 6 7 8	[424]	Uživatelský kód 24	1 2 3 4 5 6 7 8
[409]	Uživatelský kód 9	1 2 3 4 5 6 7 8	[425]	Uživatelský kód 25	1 2 3 4 5 6 7 8
[410]	Uživatelský kód 10	1 2 3 4 5 6 7 8	[426]	Uživatelský kód 26	1 2 3 4 5 6 7 8
[411]	Uživatelský kód 11	1 2 3 4 5 6 7 8	[427]	Uživatelský kód 27	1 2 3 4 5 6 7 8
[412]	Uživatelský kód 12	1 2 3 4 5 6 7 8	[428]	Uživatelský kód 28	1 2 3 4 5 6 7 8
[413]	Uživatelský kód 13	1 2 3 4 5 6 7 8	[429]	Uživatelský kód 29	1 2 3 4 5 6 7 8
[414]	Uživatelský kód 14	1 2 3 4 5 6 7 8	[430]	Uživatelský kód 30	1 2 3 4 5 6 7 8
[415]	Uživatelský kód 15	1 2 3 4 5 6 7 8	[431]	Uživatelský kód 31	1 2 3 4 5 6 7 8
[416]	Uživatelský kód 16	1 2 3 4 5 6 7 8	[432]	Uživatelský kód 32	1 2 3 4 5 6 7 8

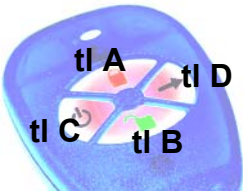
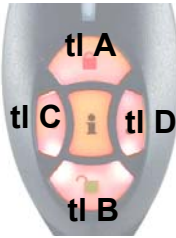

Přenosové kódy na PCO				továrně FF			
sekce	uživatel	zapnutí systému	vypnutí systému	sekce	uživatel	zapnutí systému	vypnutí systému
[141]	1	/	/	[157]	17	/	/
[142]	2	/	/	[158]	18	/	/
[143]	3	/	/	[159]	19	/	/
[144]	4	/	/	[160]	20	/	/
[145]	5	/	/	[161]	21	/	/
[146]	6	/	/	[162]	22	/	/
[147]	7	/	/	[163]	23	/	/
[148]	8	/	/	[164]	24	/	/
[149]	9	/	/	[165]	25	/	/
[150]	10	/	/	[166]	26	/	/
[151]	11	/	/	[167]	27	/	/
[152]	12	/	/	[168]	28	/	/
[153]	13	/	/	[169]	29	/	/
[154]	14	/	/	[170]	30	/	/
[155]	15	/	/	[171]	31	/	/
[156]	16	/	/	[172]	32	/	/

Nastavení bezdrátových klíčenek

Načtení čísel klíčenek		
sekce	funkce	popis
[960]	Zobrazení sériového čísla klíčenky	Po vstupu na sekci stiskněte libovolné tlačítko na bezdrátové klíčence, jejíž sériové číslo potřebujete zjistit. Svítí první číslo SN vysílače na klávesnici. Stiskem [ENTER] se zobrazí následující číslo atd..

Přihlášení bezdrátových klíčenek							
Přihlášení stiskem tlačítka		Po vstupu na sekci stiskněte tlačítko na klíčence. Přijetí signálu a zápis klíčenky je potvrzen zapípáním klávesnice.					
Přihlášení zapsáním SN čísla		Po vstupu na sekci zapište SN číslo klíčenky, které lze předtím zjistit na sekci [960]					
sekce	uživatel	SN číslo		sekce	uživatel	SN číslo	
[651]	1	/	/	[667]	17	/	/
[652]	2	/	/	[668]	18	/	/
[653]	3	/	/	[669]	19	/	/
[654]	4	/	/	[670]	20	/	/
[655]	5	/	/	[671]	21	/	/
[656]	6	/	/	[672]	22	/	/
[657]	7	/	/	[673]	23	/	/
[658]	8	/	/	[674]	24	/	/
[659]	9	/	/	[675]	25	/	/
[660]	10	/	/	[676]	26	/	/
[661]	11	/	/	[677]	27	/	/
[662]	12	/	/	[678]	28	/	/
[663]	13	/	/	[679]	29	/	/
[664]	14	/	/	[680]	30	/	/
[665]	15	/	/	[681]	31	/	/
[666]	16	/	/	[682]	32	/	/

Pro smazání bezdrátové klíčenky zadejte na příslušné sekci [00000]

MG-REM1	MG-REM2	
		<p>Tlačítko  (B) na klíčence MG-REM1 a MG-REM2 je továrně nastaveno na vypnutí systému a toto nastavení nelze měnit.</p> <p>Přepínání klíčenky MG-RCT1 do systému OMNIA / MAGELLAN Stiskem a podržením tlačítek A + D zhruba na 5sec. se klíčenka střídavě přepíná pro systém MAGELLAN / OMNIA. Pokud po stisknutí a podržení tlačítek LED blikne 1x je klíčenka MAGELLAN, pokud LED blikne 2x je klíčenka OMNIA.</p>

Seznam příkazů, které lze poslat z klíčenky			
hexa	popis	hexa	popis
0	Nepoužito	8	Panik 1
1	Zapnutí běžné / běžné FORCE	9	Panik 2
2	Zapnutí STAY / STAY - FORCE	A	Panik 3
3	Zapnutí STAY bez zpoždění	B	Aktivace PGM (Tabulka PGM skupina 8)
4	Zapnutí NOC / NOC FORCE	C	Aktivace PGM (Tabulka PGM skupina 9)
5		D	Aktivace PGM (Tabulka PGM skupina 10)
6		E	Aktivace PGM (Tabulka PGM skupina 11)
7		F	Zdravotní indispozice

Způsob zapnutí pomocí klíčenky musí být uživateli povolen v ústředně (STAY, FORCE atd.).
Pro smazání klíčenky zadejte na příslušnou sekci [611] – [642] hodnotu [000000].
Jeden uživatel může mít pouze jednu klíčenku.

Pozor pokud jsou zadána data na sekci [610] je toto nastavení kopírováno pro všechny klíčenky 1 - 32.

Přiřazení příkazů tlačítkům klíčenky											
sekce	uživatel	A	C	D	C+D	sekce	uživatel	A	C	D	C+D
[610]	přednastavení	/	/	/	/						
[611]	1	/	/	/	/	[627]	17	/	/	/	/
[612]	2	/	/	/	/	[628]	18	/	/	/	/
[613]	3	/	/	/	/	[629]	19	/	/	/	/
[614]	4	/	/	/	/	[630]	20	/	/	/	/
[615]	5	/	/	/	/	[631]	21	/	/	/	/
[616]	6	/	/	/	/	[632]	22	/	/	/	/
[617]	7	/	/	/	/	[633]	23	/	/	/	/
[618]	8	/	/	/	/	[634]	24	/	/	/	/
[619]	9	/	/	/	/	[635]	25	/	/	/	/
[620]	10	/	/	/	/	[636]	26	/	/	/	/
[621]	11	/	/	/	/	[637]	27	/	/	/	/
[622]	12	/	/	/	/	[638]	28	/	/	/	/
[623]	13	/	/	/	/	[639]	29	/	/	/	/
[624]	14	/	/	/	/	[640]	30	/	/	/	/
[625]	15	/	/	/	/	[641]	31	/	/	/	/
[626]	16	/	/	/	/	[642]	32	/	/	/	/

Popis MG – REM2

MG-REM2 je 5ti tlačítková vodě odolná klíčenka. Má zabudovaný vysílač pro ovládání ústředny a přijímač pro zpětné zobrazování stavu ústředny a kontrolu provedení příkazů.

Zpětná kontrola je optická, podsvícením plastového obdélníčku a zvuková pípáním.



Signalizace

Po stisknutí tlačítka se symbolem [i] je podsvícením a zvukem signalizován stav systému.

Stiskněte [i]	
Oranžové blikání	vysílání signálu
Dlouhé písknutí	signál nebyl přijat
Po vysílání je signalizován stav systému	
Zelený svít + písk, písk	systém v klidu
Bez svítu + písk, písk	systém není v klidu
Červený svít + písk	systém v hlídání
Červené blikání + písk,písk,písk,písk	poplach

(Pokud je klíčenka s uživatelem přiřazena do dvou podsystémů, ovládá oba současně zapnutí / vypnutí. Pokud je učiněn dotaz na stav systému je na klíčence signalizován zapnutý systém v případě, že oba podsystémy jsou zapnuté, a nebo je signalizován vypnutý systém v případě, že oba podsystémy jsou vypnuté. Pokud je jeden podsystém zapnutý a jeden vypnutý není na klíčence stav podsystémů zobrazen. Přiřazení klíčenky ke dvěma podsystémům nedoporučujeme.)

Nastavení systému

Sekce [700] Nastavení systému I			
kl	Popis	OFF	ON
[1]	Rozdělení	<input type="checkbox"/> Zakázáno	<input type="checkbox"/> Povoleno
[2]	Dobíjecí proud akku	<input type="checkbox"/> 350 mA	<input type="checkbox"/> 700 mA
[3]	Klávesnice akusticky signalizuje poruchu (mimo AC)	<input type="checkbox"/> Zakázáno	<input type="checkbox"/> Povoleno
[4]	Klávesnice akusticky signalizuje poruchu AC	<input type="checkbox"/> Zakázáno	<input type="checkbox"/> Povoleno
[5]	Detekovat zarušení bezdrátu (rušení min. 10s)	<input type="checkbox"/> Zakázáno	<input type="checkbox"/> Povoleno
[6]	Ukončení času pro odchod !	<input type="checkbox"/> Zakázáno	<input type="checkbox"/> Povoleno
[7]	Hlídat tamper na kláv. / BUS modulech	<input type="checkbox"/> Zakázáno	<input type="checkbox"/> Povoleno
[8]	--	<input type="checkbox"/>	<input type="checkbox"/>

Sekce [701] Nastavení systému II			
kl	Popis	OFF	ON
[1]	Délka kódů	<input type="checkbox"/> 6 čísel	<input type="checkbox"/> 4 čísla
[2]	Uzamčení hlavního master kódu	<input type="checkbox"/> Zakázáno	<input type="checkbox"/> Povoleno
[3]	Režim utajení	<input type="checkbox"/> Zakázáno	<input type="checkbox"/> Povoleno
[4]	Přepnutí z režimu utajení	<input type="checkbox"/> Po zadání kódu	<input type="checkbox"/> Po stisku klávesy
[5]	Režim utajení za	<input type="checkbox"/> 2 minuty	<input type="checkbox"/> 5 sekund
[6]	--	<input type="checkbox"/>	<input type="checkbox"/>
[7]	--	<input type="checkbox"/>	<input type="checkbox"/>
[8]	--	<input type="checkbox"/>	<input type="checkbox"/>

Sekce [702] Nastavení systému III			
kl	Popis	OFF	ON
[1]	Panik 1 (klávesy [1] & [3])	<input type="checkbox"/> Zakázáno	<input type="checkbox"/> Povoleno
[2]	Panik 2 (klávesy [4] & [6])	<input type="checkbox"/> Zakázáno	<input type="checkbox"/> Povoleno
[3]	Panik 3 (klávesy [7] & [9])	<input type="checkbox"/> Zakázáno	<input type="checkbox"/> Povoleno
[4]	Typ panik 1	<input type="checkbox"/> Tichý	<input type="checkbox"/> Hlasitý
[5]	Typ panik 2	<input type="checkbox"/> Tichý	<input type="checkbox"/> Hlasitý
[6]	Typ panik 3	<input type="checkbox"/> Tichý	<input type="checkbox"/> Hlasitý
[7]	--	<input type="checkbox"/>	<input type="checkbox"/>
[8]	--	<input type="checkbox"/>	<input type="checkbox"/>

Sekce [703] Nastavení zapnutí / vypnutí I			
kl	Popis	OFF	ON
[1]	Jednoklávesové běžné zapnutí - [ARM]	<input type="checkbox"/> Zakázáno	<input type="checkbox"/> Povoleno
[2]	Jednoklávesové STAY zapnutí - [STAY]	<input type="checkbox"/> Zakázáno	<input type="checkbox"/> Povoleno
[3]	Jednoklávesové NOC zapnutí - [SLEEP]	<input type="checkbox"/> Zakázáno	<input type="checkbox"/> Povoleno
[4]	Jednoklávesové prog bypassu - [BYP]	<input type="checkbox"/> Zakázáno	<input type="checkbox"/> Povoleno
[5]	Nelze zapnout při poruše baterie	<input type="checkbox"/> Zakázáno	<input type="checkbox"/> Povoleno
[6]	Nelze zapnout při poruše tamperu (zóna, BUS modul, bezdr PGM) (pozor poruchu tamperu odstraní až IK)	<input type="checkbox"/> Zakázáno	<input type="checkbox"/> Povoleno
[7]	Nelze zapnout při poruše dohledu bezdr (zóna, bezdr PGM) (pozor poruchu tamperu odstraní až IK)	<input type="checkbox"/> Zakázáno	<input type="checkbox"/> Povoleno
[8]	--	<input type="checkbox"/> Zakázáno	<input type="checkbox"/> Povoleno

Sekce [704] Nastavení zapnutí / vypnutí II			
kl	Popis	OFF	ON
[1]	Běžné zapnutí brát jako FORCE	<input type="checkbox"/> Zakázáno	<input type="checkbox"/> Povoleno
[2]	STAY zapnutí brát jako STAY FORCE	<input type="checkbox"/> Zakázáno	<input type="checkbox"/> Povoleno
[3]	NOC zapnutí brát jako NOC FORCE	<input type="checkbox"/> Zakázáno	<input type="checkbox"/> Povoleno
[4]	Houknutí BELL při bezdrát. zap. / vyp.	<input type="checkbox"/> Zakázáno	<input type="checkbox"/> Povoleno
[5]	Houknutí BELL při zap. / vyp. z klávesnice	<input type="checkbox"/> Zakázáno	<input type="checkbox"/> Povoleno
[6]	Pípání klávesnice při odchodovém zpoždění	<input type="checkbox"/> Zakázáno	<input type="checkbox"/> Povoleno
[7]	Při STAY / NOC zrušit zvukovou signalizaci	<input type="checkbox"/> Zakázáno	<input type="checkbox"/> Povoleno
[8]	Zapnutí klíčenkou bez odchodového času	<input type="checkbox"/> Zakázáno	<input type="checkbox"/> Povoleno

Sekce [705] Nastavení zón I			
kl	Popis	OFF	ON
[1]	Povolení ATZ zapojení u drátových zón	<input type="checkbox"/> jednoduché	<input type="checkbox"/> s ATZ
[2]	Zapojení ATZ (paralel / serial)	<input type="checkbox"/> nechat na OFF	<input type="checkbox"/> xxx
[3]	[4]	Tamper zón	
OFF	OFF	Hlídní tamperu zakázáno	
OFF	ON	Porucha + přenos na PCO	
ON	OFF	Systém v hlídání – Poplach dle zóny Systém vypnutý - Porucha + přenos na PCO	
ON	ON	Systém v hlídání – Poplach dle zóny Systém vypnutý - Porucha+hlasitý poplach+přenos	
* Tamper BUS modulů a klávesnic se vyhodnocuje pouze pokud je povoleno na sekci [700] klávesou [7]			
[5]	Tamper je bypassován se zónou	<input type="checkbox"/> Ano	<input type="checkbox"/> Ne
[6]	[7]	Dohled bezdrátových modulů	
OFF	OFF	Dohled zakázán	
OFF	ON	Porucha + přenos na PCO	
ON	OFF	Systém v hlídání – Poplach dle zóny Systém vypnutý - Porucha + přenos na PCO	
ON	ON	Systém v hlídání – Poplach dle zóny Systém vypnutý - Porucha+hlasitý poplach+přenos	
[8]	Dohled je bypassován se zónou	<input type="checkbox"/> Ano	<input type="checkbox"/> Ne

Sekce [706] Nastavení zón II			
kl	Popis	OFF	ON
[1]	Interval dohledu	<input type="checkbox"/> 24 hodin	<input type="checkbox"/> 80 minut
[2]	Odpor EOL na drátových zónách	<input type="checkbox"/> bez odporu	<input type="checkbox"/> 1kOhm
[3]	Vstup 1 pro 2 vodičové požární čidla	<input type="checkbox"/> Zakázáno	<input type="checkbox"/> Povoleno
[4]	--	<input type="checkbox"/> Zakázáno	<input type="checkbox"/> Povoleno
[5]	--	<input type="checkbox"/> Zakázáno	<input type="checkbox"/> Povoleno
[6]	--	<input type="checkbox"/> Zakázáno	<input type="checkbox"/> Povoleno
[7]	--	<input type="checkbox"/> Zakázáno	<input type="checkbox"/> Povoleno
[8]	--	<input type="checkbox"/> Zakázáno	<input type="checkbox"/> Povoleno

Sekce [730] Letní / zimní čas			
kl	Popis	OFF	ON
[1]	Přepínání letní / zimní čas	<input type="checkbox"/> Zakázáno	<input type="checkbox"/> Povoleno
[2]-[8]	--	<input type="checkbox"/> Zakázáno	<input type="checkbox"/> Povoleno

Sekce	Popis	data
[731]	__ / __ Přejít mezi L/Z časem dle země (EU = 06)	00 - 99

Nastavení hodinových hodnot podsystému 1 a 2			
Sekce	HH : MM (00-23) : (00-59)	Popis	Tovární nastavení
[761]	__ : __	Automatické zapnutí – systém 1	00:00 = Zakázáno
[762]	__ : __	Automatické zapnutí – systém 2	00:00 = Zakázáno

Sekce [741] Nastavení pod systému 1				
kl	Popis	OFF		ON
[1]	Automatické zapnutí dle času	<input type="checkbox"/>	Zakázáno	<input type="checkbox"/> Povoleno
[2]	Automatické zapnutí dle klidu	<input type="checkbox"/>	Zakázáno	<input type="checkbox"/> Povoleno
[3] [4]	Způsob auto zapnutí	[3]	[4]	
		OFF	OFF	Běžné zapnutí
		OFF	ON	Zapnutí NOC
		ON	OFF	Zapnutí STAY
		ON	ON	--
[5]	Přepnutí na zapnutí STAY (nenarušena zp. z)	<input type="checkbox"/>	Zakázáno	<input type="checkbox"/> Povoleno
[6]	Podmínečně zpožděnou na Zpožděnou 2 pokud je Zpožděná 1 bypassována	<input type="checkbox"/>	Zakázáno	<input type="checkbox"/> Povoleno
[7]	--			
[8]	--			

Sekce [742] Nastavení pod systému 2				
kl	Popis	OFF		ON
[1]	Automatické zapnutí dle času	<input type="checkbox"/>	Zakázáno	<input type="checkbox"/> Povoleno
[2]	Automatické zapnutí dle klidu	<input type="checkbox"/>	Zakázáno	<input type="checkbox"/> Povoleno
[3] [4]	Způsob auto zapnutí	[3]	[4]	
		OFF	OFF	Běžné zapnutí
		OFF	ON	Zapnutí NOC
		ON	OFF	Zapnutí STAY
		ON	ON	
[5]	Přepnutí na zapnutí STAY (nenarušena zp. z)	<input type="checkbox"/>	Zakázáno	<input type="checkbox"/> Povoleno
[6]	Podmínečně zpožděnou na Zpožděnou 2 pokud je Zpožděná 1 bypassována	<input type="checkbox"/>	Zakázáno	<input type="checkbox"/> Povoleno
[7]	--			
[8]	--			

Nastavení časových hodnot systému			
Sekce	Tři číslice (000-255)	Popis	Tovární nastavení
[710]	__ _ sekundy	Čas zpoždění pro příchod na zpožděné zóně 1	45 sec.
[711]	__ _ sekundy	Čas zpoždění pro příchod na zpožděné zóně 2	45 sec.
[712]	__ _	Vyřazení zóny po opakovaných popláchích	5 (000 zakázáno, max. 15)
[713]	__ _ sekundy	Časové okno u INTELLIZONE (min. 10 sec.)	48 sec.
[714]	__ _ minuty	Čas obnovy poplachu	000 (000=bez zpoždění)
[715]	__ _	Maximální počet poplachů	000 (000=bez omezení)
[716]	__ _ minuty	Doba zablokování klávesnice	000 (000=zakázáno)
[717]	__ _ pokusy	Počet pokusů zadání kódu do zablokování kl.	000 (000=bez omezení)
[718]	__ _ sekundy	Blokování bezdrátových ovladačů při Panik	000 (000=zakázáno)
[719]	__ _ dny	Nepoužíváno na PCO (pouze pro pod systém 1)	000 (000=zakázáno)
[720]	__ _ sekundy	Zpoždění při STAY / NOC u okamžitých zón	015

Nastavení časových hodnot pod systému 1 a 2			
Sekce	Tři číslice (000-255)	Popis	Tovární nastavení
[745]	__ _ sekundy	Čas zpoždění pro odchod z pod systému 1	060 sec.
[746]	__ _ sekundy	Čas zpoždění pro odchod z pod systému 2	060 sec.
[747]	__ _ minuty	Doba aktivace sirény – pod systém 1	004 min. (000=zakázáno)
[748]	__ _ minuty	Doba aktivace sirény – pod systém 2	004 min. (000=zakázáno)
[749]	__ _ x 15 minut	Doba klidu pro bezpohybové zapnutí - pod systém 1	000 = zakázáno
[750]	__ _ x 15 minut	Doba klidu pro bezpohybové zapnutí - pod systém 2	000 = zakázáno

Nastavení komunikace

Sekce [800] Nastavení komunikátoru I				
kl	Popis	OFF		ON
[1] [2]	Monitorování telefonní linky	[1]	[2]	
		OFF	OFF	Zakázáno
		OFF	ON	<i>Systém v hlídání</i> – Porucha + přenos na PCO <i>Systém vypnutý</i> - Porucha + přenos na PCO
		ON	OFF	<i>Systém v hlídání</i> – Porucha + přenos na PCO <i>Systém vypnutý</i> - Porucha+hlasitý poplach+přenos na PCO
		ON	ON	Tiché zóny přechází v hlasité
[3]	Přepnutí na pulzní vytáčení po 5ti pokusech	<input type="checkbox"/>	Zakázáno	<input type="checkbox"/> Povoleno
[4]	Záložní číslo volat	<input type="checkbox"/>	Po všech pokusech	<input type="checkbox"/> Po každém pokusu
[5]	Pokud není detekován oznamovací tón	<input type="checkbox"/>	Za 16 sec položit	<input type="checkbox"/> Za 4 s. vytáčet
[6]	Vytáčení telefonního čísla	<input type="checkbox"/>	Pulzní	<input type="checkbox"/> Tónové
[7]	Pulzní poměr	<input type="checkbox"/>	1:2	<input type="checkbox"/> 1:1,5
[8]	--	<input type="checkbox"/>		<input type="checkbox"/>

Sekce [801] Nastavení komunikátoru				
kl	Popis	OFF		ON
[1]	Přenášet na PCO kódy o vypnutí	<input type="checkbox"/>	Vždy	<input type="checkbox"/> Pouze po poplachu
[2]	Přenos na PCO o obnově zóny	<input type="checkbox"/>	Po čase sirény	<input type="checkbox"/> Po uzavření zóny
[3]	--	<input type="checkbox"/>	Zakázáno	<input type="checkbox"/> Povoleno
[4]	--	<input type="checkbox"/>	Zakázáno	<input type="checkbox"/> Povoleno
[5]	--	<input type="checkbox"/>	Zakázáno	<input type="checkbox"/> Povoleno
[6]	--	<input type="checkbox"/>	Zakázáno	<input type="checkbox"/> Povoleno
[7]	--	<input type="checkbox"/>	Zakázáno	<input type="checkbox"/> Povoleno
[8]	--	<input type="checkbox"/>	Zakázáno	<input type="checkbox"/> Povoleno

Sekce [802] Přenos kódů na PCO I				
kl	Popis	OFF		ON
[1]	Volat tel. č. 1 při zapnutí / vypnutí	<input type="checkbox"/>	Zakázáno	<input type="checkbox"/> Povoleno
[2]	Volat tel. č. 2 při zapnutí / vypnutí	<input type="checkbox"/>	Zakázáno	<input type="checkbox"/> Povoleno
[3]	Volat pager při zapnutí / vypnutí	<input type="checkbox"/>	Zakázáno	<input type="checkbox"/> Povoleno
[4]	--	<input type="checkbox"/>		<input type="checkbox"/>
[5]	Volat tel. č. 1 při poplach / obnova	<input type="checkbox"/>	Zakázáno	<input type="checkbox"/> Povoleno
[6]	Volat tel. č. 2 při poplach / obnova	<input type="checkbox"/>	Zakázáno	<input type="checkbox"/> Povoleno
[7]	Volat pager při poplach / obnova	<input type="checkbox"/>	Zakázáno	<input type="checkbox"/> Povoleno
[8]	--	<input type="checkbox"/>		<input type="checkbox"/>

Sekce [803] Přenos kódů na PCO II				
kl	Popis	OFF		ON
[1]	Volat tel. č. 1 při tamper / obnova	<input type="checkbox"/>	Zakázáno	<input type="checkbox"/> Povoleno
[2]	Volat tel. č. 2 při tamper / obnova	<input type="checkbox"/>	Zakázáno	<input type="checkbox"/> Povoleno
[3]	Volat pager při poplach / obnova	<input type="checkbox"/>	Zakázáno	<input type="checkbox"/> Povoleno
[4]	--	<input type="checkbox"/>		<input type="checkbox"/>
[5]	Volat tel. č. 1 při porucha / obnova	<input type="checkbox"/>	Zakázáno	<input type="checkbox"/> Povoleno
[6]	Volat tel. č. 2 při porucha / obnova	<input type="checkbox"/>	Zakázáno	<input type="checkbox"/> Povoleno
[7]	Volat pager při porucha / obnova	<input type="checkbox"/>	Zakázáno	<input type="checkbox"/> Povoleno
[8]	--	<input type="checkbox"/>		<input type="checkbox"/>

Sekce [804] Přenos kódů na PCO III				
kl	Popis	OFF		ON
[1]	Volat tel. č. 1 při speciálním přenosu	<input type="checkbox"/>	Zakázáno	<input type="checkbox"/> Povoleno
[2]	Volat tel. č. 2 při speciálním přenosu	<input type="checkbox"/>	Zakázáno	<input type="checkbox"/> Povoleno
[3]	Volat pager při speciálním přenosu	<input type="checkbox"/>	Zakázáno	<input type="checkbox"/> Povoleno
[4]	--	<input type="checkbox"/>		<input type="checkbox"/>
[5]	Volat občanský telefon při poplachu	<input type="checkbox"/>	Zakázáno	<input type="checkbox"/> Povoleno
[6]	Volat občanský telefon při panic	<input type="checkbox"/>	Zakázáno	<input type="checkbox"/> Povoleno
[7]	Volat občanský telefon při zdravotní tísni	<input type="checkbox"/>	Zakázáno	<input type="checkbox"/> Povoleno
[8]	--	<input type="checkbox"/>		<input type="checkbox"/>

Nastavení přenosu na PCO

Přenosový formát pro PCO

sekce	číslo	formát na PCO	popis
[810]	0	ADEMCO slow	1400Hz, 1900Hz, 10Bps
	1	Silent Knight fast	1400Hz, 1900Hz, 20Bps
	2	SESCOIA	2300Hz, 1800Hz, 20Bps
	3	Ademco express	DTMF 4 + 2
	4	ADEMCO Contact ID	Popis ADEMCA Contact ID i s uvedením číselných kódů je uveden ve zvláštním manuálu
	5	SIA	

Ademco slow, Silent Knight fast, SESCOIA, Ademco express

Zadejte jedno nebo dvoumístný přenosový kód na PCO pro vybrané události, které mají být přenášeny na PCO. Kódy mohou být 11 – FF.

Ademco Contact ID

Pro kód na PCO, který potřebujete přenášet zadejte hodnotu FF. Takto označené události se automaticky přiřadí přednastavený přenosový kód Ademco Contact ID. Pro kód který, nechcete přenášet zadejte hodnotu [SLEEP][SLEEP].

Identifikační čísla na PCO

Sekce	Číslo	Popis
[811]	__ / __ / __ / __	Identifikační číslo na PCO pro podsystém 1
[812]	__ / __ / __ / __	Identifikační číslo na PCO pro podsystém 2

Znaky pro telefonní čísla

[OFF]	= *
[BYP]	= #
[MEM]	= přepnutí na tónovou volbu a obráceně
[TRBL]	= pauza 4 sec.
[SLEEP]	= smazat
[Φ]	= vložit prázdné místo

Telefonní čísla

Sekce	
[815]	_____ Telefonní číslo PCO 1 (pokud je telefonní číslo kratší než 32 znaků, stiskněte ENTER)
[816]	_____ Telefonní číslo PCO 2 (pokud je telefonní číslo kratší než 32 znaků, stiskněte ENTER)
[817]	_____ Záložní telefonní číslo (pokud je telefonní číslo kratší než 32 znaků, stiskněte ENTER)
[818]	_____ Telefonní číslo na PAGER
[819]	_____ Numerická zpráva na PAGER

Pokud se ústředna nedovolá na telefonní číslo (1 nebo 2), zkouší se dovolat na záložní telefonní číslo.

Pro volání na **občanský telefon** programujte telefonní čísla pomocí MASTER MENU v MK – Programování komunikátoru – str. 6

Nastavení časových hodnot komunikátoru

Sekce	Tři číslice (000-255)	Popis	Tovární nastavení
[830]	__ / __ x2 sekundy	Doba poruchy tel.linky (min. = 32 sekund)	016 (16x2 = 32ssec.)
[831]	__ / __ (max. 32)	Počet pokusů vytáčení tel.č. ČR povol. max.11	008 pokusů
[832]	__ / __ sec (max. 127)	Prodleva mezi pokusy o vytočení tel. čísla	020 sec.
[833]	__ / __ sekundy	Zpoždění pro přenos poplachu na PCO	000 = okamžitě
[834]	__ / __ sec (max. 127)	Zpoždění pro přenos zprávy na Pager	020 sec.
[835]	__ / __ (max. 10)	Počet opakování Pager zprávy	003
[836]	__ / __ sec (max. 127)	Zpoždění pro přenos zprávy na občanský telefon	020 sec.
[837]	__ / __ x10 (max. 10)	Počet opakování 10sec. signálu do občanského telefonu	003 (3x10=30 sec. houkání)
[838]	__ / __ sekundy	Čas zpoždění po odchodu	000 = bez zpoždění
[839]	__ / __ minuty	Zpoždění hlášení o poruše AC	15 min.
[840]	__ / __ dny	Automatický testovací přenos	000 = zakázán
Sekce	HH : MM	Popis	Tovární nastavení
[850]	__ / __ : __ / __	Automatický testovací přenos v hodin : minut	00 : 00 ((00-23) : (00-59))

Přenosové kódy na PCO

Speciální kódy o zapnutí systému						továrně FF		
sekce	data	popis	sekce	data	popis			
[860]	/	Auto zapnutí	[861]	/	Jednoklávesové zapnutí			
	/	Auto dle času		/	Zapnutí z PC			
	/	Auto dle klidu		/	--			
	/	Částečně zap.		/	--			

Speciální kódy o vypnutí systému						továrně FF		
sekce	data	popis						
[862]	/	Auto zapnutí zrušeno						
	/	Vypnuto z PC						
	/	Poplach ukončen uživatelem nebo PC						
	/	Částečně zap.						

Speciální kódy o poplachu						továrně FF		
sekce	data	popis	sekce	data	popis			
[863]	/	Panik 1	[864]	/	Auto vyřazení zóny			
	/	Panik 2		/	Nátlak			
	/	Panik 3		/	Blokována klávesnice			
	/	Poplach po odchodu		/	Zdravotní tíseň			

Kódy o poruchách									továrně FF		
sekce	data	popis	sekce	data	popis	sekce	data	popis			
Vznik poruchy			Odstranění poruchy			Speciální kódy o poruše					
[865]	/	--	[870]	/	Tel. linka připojena	[875]	/	Restart z 0			
	/	Porucha AC		/	Obnova AC		/	Přenosový test			
	/	Porucha baterie		/	Obnova baterie		/	Winload IN			
	/	Porucha AUX		/	Obnova AUX		/	Winload OFF			
[866]	/	Přetížení bell	[871]	/	Obnova bell	[876]	/	Prog. z kláv. ON			
	/	Bell odpojen		/	Bell připojen		/	Prog. z kláv. OFF			
	/	Ztráta času		/	Zadán čas		/	Nepoužíváno			
	/	Porucha požární zóny		/	Požární zóna OK		/	--			
[867]	/	Komunikace s PCO	[872]	/	Komunikace s PCO						
	/	Zarušení bezdrátu		/	Zarušení odstraněno						
	/	Chybí modul		/	Obnova modulu						
	/	Tamper na modulu		/	Tamper modulu OK						
[868]	/	AC na modulu	[873]	/	Obnova AC modulu						
	/	Baterie na modulu		/	Obnova batt modulu						
	/	Bezdrát slabá baterie		/	Bezdrát baterie OK						
	/	Ztráta bezdrát čidla		/	Obnova bezdr čidla						
[869]	/	Ztráta bezdrát PGM	[874]	/	Obnova bezdr PGM						
	/	Tamper bezdr PGM		/	Tamper PGM OK						
	/	--		/	--						
	/	--		/	--						

Programovatelné výstupy PGM

	PGM bezdrát	PGM na desce
	Bezdrátové PGM se programují na sekcích [301] – [316] zadáním 6ti místného SN čísla bezdrátového PGM. Bezdrátové PGM má nejvyšší prioritu a přepisuje PGM na desce ústředny.	Pokud není PGM definováno jako bezdrátové je aktivováno na ústředně. Pokud je PGM definováno jako bezdrátové neaktivuje se na desce ústředny.
PGM 1	Bezdrátové na sekci [301]	Může být PGM 1 na desce
PGM 2	Bezdrátové na sekci [302]	Může být PGM 2 na desce
PGM 3 - 16	Bezdrátové na sekci [303] – [316]	Pouze bezdrátové

Sekce	PGM	Skupina událostí	Událost	Dělení systému 01 = podsystém 1 02 = podsystém 2 99 = oba podsyst	tovární nastavení
[220]	PGM 1 aktivační událost	_/_	_/_	_/_	08/99/99
[221]	PGM 1 deaktivaci / druhá aktivační událost	_/_	_/_	_/_	00/00/00
[222]	PGM 2 aktivační událost	_/_	_/_	_/_	09/99/99
[223]	PGM 2 deaktivaci / druhá aktivační událost	_/_	_/_	_/_	00/00/00
[224]	PGM 3 aktivační událost	_/_	_/_	_/_	00/00/00
[225]	PGM 3 deaktivaci / druhá aktivační událost	_/_	_/_	_/_	00/00/00
[226]	PGM 4 aktivační událost	_/_	_/_	_/_	00/00/00
[227]	PGM 4 deaktivaci / druhá aktivační událost	_/_	_/_	_/_	00/00/00
[228]	PGM 5 aktivační událost	_/_	_/_	_/_	00/00/00
[229]	PGM 5 deaktivaci / druhá aktivační událost	_/_	_/_	_/_	00/00/00
[230]	PGM 6 aktivační událost	_/_	_/_	_/_	00/00/00
[231]	PGM 6 deaktivaci / druhá aktivační událost	_/_	_/_	_/_	00/00/00
[232]	PGM 7 aktivační událost	_/_	_/_	_/_	00/00/00
[233]	PGM 7 deaktivaci / druhá aktivační událost	_/_	_/_	_/_	00/00/00
[234]	PGM 8 aktivační událost	_/_	_/_	_/_	00/00/00
[235]	PGM 8 deaktivaci / druhá aktivační událost	_/_	_/_	_/_	00/00/00
[236]	PGM 9 aktivační událost	_/_	_/_	_/_	00/00/00
[237]	PGM 9 deaktivaci / druhá aktivační událost	_/_	_/_	_/_	00/00/00
[238]	PGM 10 aktivační událost	_/_	_/_	_/_	00/00/00
[239]	PGM 10 deaktivaci / druhá aktivační událost	_/_	_/_	_/_	00/00/00
[240]	PGM 11 aktivační událost	_/_	_/_	_/_	00/00/00
[241]	PGM 11 deaktivaci / druhá aktivační událost	_/_	_/_	_/_	00/00/00
[242]	PGM 12 aktivační událost	_/_	_/_	_/_	00/00/00
[243]	PGM 12 deaktivaci / druhá aktivační událost	_/_	_/_	_/_	00/00/00
[244]	PGM 13 aktivační událost	_/_	_/_	_/_	00/00/00
[245]	PGM 13 deaktivaci / druhá aktivační událost	_/_	_/_	_/_	00/00/00
[246]	PGM 14 aktivační událost	_/_	_/_	_/_	00/00/00
[247]	PGM 14 deaktivaci / druhá aktivační událost	_/_	_/_	_/_	00/00/00
[248]	PGM 15 aktivační událost	_/_	_/_	_/_	00/00/00
[249]	PGM 15 deaktivaci / druhá aktivační událost	_/_	_/_	_/_	00/00/00
[250]	PGM 16 aktivační událost	_/_	_/_	_/_	00/00/00
[251]	PGM 16 deaktivaci / druhá aktivační událost	_/_	_/_	_/_	00/00/00

Skupina událostí	Událost
00 Zóna v klidu	01-32 = Zóny 1 až 32
01 Zóna otevřená	99 = Jakákoliv zóna
02 Stav podsystémů	00 = Podsystém není v klidu 01 = Podsystém je v klidu 02 = Tichý poplach v podsystému 03 = Poplach – bzučák klávesnice 04 = Hlasitý poplach 05 = Pulzní poplach 06 = Poplach do vypnutí kódem 07 = Poplach ukončen 08 = Houknutí sirény ON (jen podsystém 1) 09 = Houknutí sirény OFF (jen podsystém 1) 10 = Zvednutí tel. linky (pouze podsystém 1) 11 = Vypnutý podsystém 12 = Zapnutý podsystém 13 = Začátek vstupního zpoždění 14 = Začátek odchodového zpoždění 99 = Libovolná událost z výše uvedených ↑
03 Stav BELL	00 = Bell OFF (jen podsystém 1) 01 = Bell ON (jen podsystém 1) 02 = houknutí bell při ZAP (jen podsystém 1) 03 = houknutí bell při VYP (jen podsystém 1) 99 = Libovolná událost z výše uvedených ↑
06 Neodesílané zprávy na PCO	00 = Porucha tel. linky 01 = Stisk klávesy [ENTER] nebo [CLEAR] (podsystém 1) 02 = STAY zapnutí bez zpoždění pro příchod 03 = zapnutí STAY 04 = zapnutí NOC 05 = zapnutí FORCE 06 = -- 07 = Vadná komunikace s PC 08 = Stisk kláves [1] + [2] 09 = Stisk kláves [4] + [5] 10 = Stisk kláves [7] + [8] 11 = Stisk kláves [2] + [3] 12 = Stisk kláves [5] + [6] 13 = Stisk kláves [8] + [9] 14 = Tamper poplach 15 = Dohled bezdrátových čidel – poplach 16 = Zakázán přístup bezdrátovou klíčenkou 17 = Aktivováno volání na PC 18 = Aktivována odpověď PC (FORCE) 19 = Ukončena komunikace (PC, PCO) 99 = Libovolná událost z výše uvedených ↑
07 Ovládání bezdrátovou klíčenkou	01 – 32 = klíčenka 01 - 32 99 = Libovolná klíčenka
08 Stisk tlačítka vysílače typ hexa B Popis na str. 20	01 – 32 = klíčenka 01 - 32 99 = Libovolná klíčenka
09 Stisk tlačítka vysílače typ hexa C Popis na str. 20	01 – 32 = klíčenka 01 - 32 99 = Libovolná klíčenka
10 Stisk tlačítka vysílače typ hexa D Popis na str. 20	01 – 32 = klíčenka 01 - 32 99 = Libovolná klíčenka
11 Stisk tlačítka vysílače typ hexa E Popis na str. 20	01 – 32 = klíčenka 01 - 32 99 = Libovolná klíčenka
12 Vloženy baterie do bezdrátové zóny	01 – 32 = zóna 01 - 32 99 = Libovolná zóna
13 Vloženy baterie do bezdrátového PGM	01 – 32 = Bezdrátové PGM 01 - 32 99 = Libovolné bezdrátové PGM
14 Programován bypass	01 – 32 = Číslo uživatele 99 = Libovolný uživatel
15 Uživatel aktivoval výstup	01 – 32 = Číslo uživatele 99 = Libovolný uživatel
16 Vyčistit bezdrátové požární čidlo	01 – 32 = zóna 01 - 32 99 = Libovolná zóna
17 Zpoždění přenosu na PCO	01 – 32 = zóna 01 - 32 99 = Libovolná zóna

Skupina událostí	Událost
18 Slabý signál úrovně 1	01 – 32 = zóna 01 - 32 99 = Libovolná zóna
19 Slabý signál úrovně 2	01 – 32 = zóna 01 - 32 99 = Libovolná zóna
20 Slabý signál úrovně 3	01 – 32 = zóna 01 - 32 99 = Libovolná zóna
21 Slabý signál úrovně 4	01 – 32 = zóna 01 - 32 99 = Libovolná zóna
22 --	
23 --	
24 Zpoždění požárního poplachu - start	01 – 32 = zóna 01 - 32 99 = Libovolná zóna
25 Zpoždění požárního poplachu - konec	01 – 32 = zóna 01 - 32 99 = Libovolná zóna
26 Ovládáno klíčenkou	01 – 32 = Číslo uživatele 99 = Libovolný uživatel
27 Moduly BUS	00 = Přidán modul na BUS 01 = Odebrán modul z BUS 02 = Porucha oboustranné bezdrátové komunikace s modulem (od v1.3) 03 = Obnova oboustranné bezdrátové komunikace s modulem (od v1.3)
29 Zapnul uživatel	01 – 32 = Číslo uživatele 99 = Libovolný uživatel
30 Speciální zapnutí	00 = Auto zapnutí (dle času / dle klidu) 01 = Zapnutí dle času 02 = Zapnutí dle klidu 03 = Částečně zapnuto (STAY, NOC, FORCE, bypass) 04 = Jednotlačítkové zapnutí 05 = Zapnuto z PC 99 = Libovolná událost z výše uvedených ↑
31 Vypnutí zapnutého systému (ne při poplachu)	01 - 48 = Uživatelský kód 001 - 048 99 = Libovolný kód
32 Vypnutí poplachu	01 - 48 = Uživatelský kód 001 - 048 99 = Libovolný kód
33 Vypnutí po poplachu	01 - 48 = Uživatelský kód 001 - 048 99 = Libovolný kód
34 Speciální vypnutí	00 = Zrušeno automatické zapnutí 01 = Vypnuto z PC 02 = Vypnutí po poplachu z PC 03 = Vypnutí poplachu z PC 99 = Libovolná událost z výše uvedených ↑
35 Bypassovaná zóna	01 – 32 = zóna 01 - 32 99 = Libovolná zóna
36 Zóna v poplachu	01 – 32 = zóna 01 - 32 99 = Libovolná zóna
37 Požární poplach	01 – 32 = zóna 01 - 32 99 = Libovolná zóna
38 Obnova zóny po poplachu	01 – 32 = zóna 01 - 32 99 = Libovolná zóna
39 Obnova požární zóny	01 – 32 = zóna 01 - 32 99 = Libovolná zóna
40 Speciální poplach	00 = Panik 1 01 = Panik 2 02 = Panik 3 03 = Poplach po odchodu 04 = Automatické vyřazení zóny 05 = Duress poplach (Nátlak) 06 = Zamčena klávesnice 99 = Jakákoliv událost z výše uvedených ↑
41 Automatické vyřazení zóny	01 – 32 = zóna 01 - 32 99 = Libovolná zóna
42 Narušen tamper na zóně	01 – 32 = zóna 01 - 32 99 = Libovolná zóna
43 Obnova tamperu	01 – 32 = zóna 01 - 32 99 = Libovolná zóna

Skupina událostí	Událost
44 Vznik poruchy (jen podsystém 1)	00 = Ztráta telefonní linky 01 = Vadné AC (po době zpoždění na PCO) 02 = Vadná baterie 03 = Přetížení AUX 04 = Přetížení BELL 05 = Odpojení BELL 06 = Ztráta času 07 = Narušení požární smyčky 08 = Porucha komunikace na PCO na tel. č. 1 09 = Porucha komunikace na PCO na tel. č. 2 10 = Porucha komunikace na Pager 11 = Porucha komunikace na občanský telefon (mobil) 12 = Zarušený bezdrát 99 = Jakákoliv událost z výše uvedených ↑
45 Odstranění poruchy (jen podsystém 1)	00 = Telefonní linka je připojena 01 = AC připojeno 02 = Baterie OK 03 = AUX OK 04 = Odběr z BELL OK 05 = BELL připojen 06 = Zadán čas 07 = Požární smyčka OK -- 12 = Zarušení bezdrátu odstraněno 99 = Jakákoliv událost ↑
46 Vznik poruchy na modulu BUS (jen podsystém 1)	00 = Porucha komunikace po BUS 01 = Narušen tamper na modulu 02 = Porucha AC na modulu (od v1.3) 03 = Porucha batt na modulu (od v1.3) 99 = Jakákoliv událost ↑
47 Odstranění poruchy na modulu BUS (jen podsystém 1)	00 = Obnova komunikace po BUS 01 = Obnova tamperu na modulu 02 = Obnova AC na modulu (od v1.3) 03 = Obnova batt na modulu (od v1.3) 99 = Jakákoliv událost ↑
48 Speciální událost	00 = K ústředně připojeno napájení 01 = Testovací přenos na PCO 02 = WINLOAD ON 03 = WINLOAD OFF 04 = Instalační kód ON 05 = Instalační kód OFF 06 = Kód správce ON 07 = Kód správce OFF 08 = Nepoužíváno 99 = Jakákoliv událost z výše uvedených ↑
49 Bezdrátové čidlo má slabou baterii	01 – 32 = zóna 01 - 32 99 = Libovolná zóna
50 Bezdrátové čidlo má dobrou baterii	01 – 32 = zóna 01 - 32 99 = Libovolná zóna
51 Vadný dohled čidla	01 – 32 = zóna 01 - 32 99 = Libovolná zóna
52 Obnova dohledu čidla	01 – 32 = zóna 01 - 32 99 = Libovolná zóna
53 Vadný dohled bezdrátového PGM	01 – 32 = Bezdrátové PGM 01 - 32 99 = Libovolné bezdrátové PGM
54 Obnova dohledu bezdrátového PGM	01 – 32 = Bezdrátové PGM 01 - 32 99 = Libovolné bezdrátové PGM
55 Porucha tamperu bezdrátového PGM	01 – 32 = Bezdrátové PGM 01 - 32 99 = Libovolné bezdrátové PGM
56 Obnova tamperu bezdrátového PGM	01 – 32 = Bezdrátové PGM 01 - 32 99 = Libovolné bezdrátové PGM
57 Zdravotní tiseň	01 – 32 = Číslo uživatele 99 = Libovolný uživatel
58 Zóna vyřazena z hlídání (FORCE)	01 – 32 = zóna 01 - 32 99 = Libovolná zóna
59 Zóna zařazena do hlídání	01 – 32 = zóna 01 - 32 99 = Libovolná zóna

Nastavení PGM 1 - 4									
		PGM 1		PGM 2		PGM 3		PGM 4	
sekce		[261]		[262]		[263]		[264]	
kl		off	on	off	on	off	on	off	on
[1]	Jednotka času	sec	min	sec	min	sec	min	sec	min
[2]	Stav PGM v klidu	NO	NC	NO	NC	NO	NC	NO	NC
[3]	Dohled nad modulem PGM	ne	ano	ne	ano	ne	ano	ne	ano
[4]	Režim aktivace	norm	puls	norm	puls	norm	puls	norm	puls
[5]	Při zapnutí blik každých 30 sec.	ne	blik	ne	blik	ne	blik	ne	blik
[6]	Pulzování PGM při poplachu (dle LED ARM) dle [7]	ne	pulz	ne	pulz	ne	pulz	ne	pulz
[7]	Nastavení v [6] je pro podsystém	1	2	1	2	1	2	1	2
[8]	--	<input type="checkbox"/>	<input type="checkbox"/>	<input type="checkbox"/>	<input type="checkbox"/>	<input type="checkbox"/>	<input type="checkbox"/>	<input type="checkbox"/>	<input type="checkbox"/>

Nastavení PGM 5 - 8									
		PGM 5		PGM 6		PGM 7		PGM 8	
sekce		[265]		[266]		[267]		[268]	
kl		off	on	off	on	off	on	off	on
[1]	Jednotka času	sec	min	sec	min	sec	min	sec	min
[2]	Stav PGM v klidu	NO	NC	NO	NC	NO	NC	NO	NC
[3]	Dohled nad modulem PGM	ne	ano	ne	ano	ne	ano	ne	ano
[4]	Režim aktivace	norm	puls	norm	puls	norm	puls	norm	puls
[5]	Při zapnutí blik každých 30 sec.	ne	blik	ne	blik	ne	blik	ne	blik
[6]	Pulzování PGM při poplachu (dle LED ARM) dle [7]	ne	pulz	ne	pulz	ne	pulz	ne	pulz
[7]	Nastavení v [6] je pro podsystém	1	2	1	2	1	2	1	2
[8]	--	<input type="checkbox"/>	<input type="checkbox"/>	<input type="checkbox"/>	<input type="checkbox"/>	<input type="checkbox"/>	<input type="checkbox"/>	<input type="checkbox"/>	<input type="checkbox"/>

Nastavení PGM 9 - 12									
		PGM 9		PGM 10		PGM 11		PGM 12	
sekce		[269]		[270]		[271]		[272]	
kl		off	on	off	on	off	on	off	on
[1]	Jednotka času	sec	min	sec	min	sec	min	sec	min
[2]	Stav PGM v klidu	NO	NC	NO	NC	NO	NC	NO	NC
[3]	Dohled nad modulem PGM	ne	ano	ne	ano	ne	ano	ne	ano
[4]	Režim aktivace	norm	puls	norm	puls	norm	puls	norm	puls
[5]	Při zapnutí blik každých 30 sec.	ne	blik	ne	blik	ne	blik	ne	blik
[6]	Pulzování PGM při poplachu (dle LED ARM) dle [7]	ne	pulz	ne	pulz	ne	pulz	ne	pulz
[7]	Nastavení v [6] je pro podsystém	1	2	1	2	1	2	1	2
[8]	--	<input type="checkbox"/>	<input type="checkbox"/>	<input type="checkbox"/>	<input type="checkbox"/>	<input type="checkbox"/>	<input type="checkbox"/>	<input type="checkbox"/>	<input type="checkbox"/>

Nastavení PGM 13 - 16									
		PGM 13		PGM 14		PGM 15		PGM 16	
sekce		[273]		[274]		[275]		[276]	
kl		off	on	off	on	off	on	off	on
[1]	Jednotka času	sec	min	sec	min	sec	min	sec	min
[2]	Stav PGM v klidu	NO	NC	NO	NC	NO	NC	NO	NC
[3]	Dohled nad modulem PGM	ne	ano	ne	ano	ne	ano	ne	ano
[4]	Režim aktivace	norm	puls	norm	puls	norm	puls	norm	puls
[5]	Při zapnutí blik každých 30 sec.	ne	blik	ne	blik	ne	blik	ne	blik
[6]	Pulzování PGM při poplachu (dle LED ARM) dle [7]	ne	pulz	ne	pulz	ne	pulz	ne	pulz
[7]	Nastavení v [6] je pro podsystém	1	2	1	2	1	2	1	2
[8]	--	<input type="checkbox"/>	<input type="checkbox"/>	<input type="checkbox"/>	<input type="checkbox"/>	<input type="checkbox"/>	<input type="checkbox"/>	<input type="checkbox"/>	<input type="checkbox"/>

Deaktivační časy PGM					
sekce	000 - 255	jednotka	popis	deaktivace PGM	továrně
[281]	___ / ___ / ___	sec / min	Doba aktivace PGM 1	000 = deaktivace událostí	005
[282]	___ / ___ / ___	sec / min	Doba aktivace PGM 2	000 = deaktivace událostí	005
[283]	___ / ___ / ___	sec / min	Doba aktivace PGM 3	000 = deaktivace událostí	005
[284]	___ / ___ / ___	sec / min	Doba aktivace PGM 4	000 = deaktivace událostí	005
[285]	___ / ___ / ___	sec / min	Doba aktivace PGM 5	000 = deaktivace událostí	005
[286]	___ / ___ / ___	sec / min	Doba aktivace PGM 6	000 = deaktivace událostí	005
[287]	___ / ___ / ___	sec / min	Doba aktivace PGM 7	000 = deaktivace událostí	005
[288]	___ / ___ / ___	sec / min	Doba aktivace PGM 8	000 = deaktivace událostí	005
[289]	___ / ___ / ___	sec / min	Doba aktivace PGM 9	000 = deaktivace událostí	005
[290]	___ / ___ / ___	sec / min	Doba aktivace PGM 10	000 = deaktivace událostí	005
[291]	___ / ___ / ___	sec / min	Doba aktivace PGM 11	000 = deaktivace událostí	005
[292]	___ / ___ / ___	sec / min	Doba aktivace PGM 12	000 = deaktivace událostí	005
[293]	___ / ___ / ___	sec / min	Doba aktivace PGM 13	000 = deaktivace událostí	005
[294]	___ / ___ / ___	sec / min	Doba aktivace PGM 14	000 = deaktivace událostí	005
[295]	___ / ___ / ___	sec / min	Doba aktivace PGM 15	000 = deaktivace událostí	005
[296]	___ / ___ / ___	sec / min	Doba aktivace PGM 16	000 = deaktivace událostí	005

Sériová čísla bezdrátových PGM							
sekce	PGM	SN číslo		sekce	PGM	SN číslo	
[301]	1	___	/	[309]	9	___	/
[302]	2	___	/	[310]	10	___	/
[303]	3	___	/	[311]	11	___	/
[304]	4	___	/	[312]	12	___	/
[305]	5	___	/	[313]	13	___	/
[306]	6	___	/	[314]	14	___	/
[307]	7	___	/	[315]	15	___	/
[308]	8	___	/	[316]	16	___	/


Síla signálu bezdrátových PGM													
[321] – [336]	Síla signálu		Zadejte sekci pro PGM, jehož signál má být změřen - PGM musí být přihlášeno v sekci [301] – [316]. Stiskněte tamper a zobrazí se síla signálu na klávesnici. Síla signálu je zobrazena v intervalu 1 – 10.										
signál 1 – 4		slabý signál		klávesnice pípne 1x				přemístěte PGM!!					
signál 5 – 7		dobrý signál		klávesnice pípne 2x									
signál 8 – 10		výborný signál		klávesnice pípne 3x									
V následující tabulce je možné zaznamenat intenzitu signálu, která byla naměřena během instalace.													
sekce	PGM	síla 5-7	síla 8-10		sekce	PGM	síla 5-7	síla 8-10		sekce	PGM	síla 5-7	síla 8-10
[321]	1				[327]	7				[332]	12		
[322]	2				[328]	8				[333]	13		
[323]	3				[329]	9				[334]	14		
[324]	4				[330]	10				[335]	15		
[325]	5				[331]	11				[336]	16		
[326]	6												

Bezdrátové detektory MAGELLAN


Po změně jumperů resetujte vysílač - vyjměte baterie, stiskněte a pusťte tamper, počkejte 60 sec. a baterie vložte.
!!! Výměna baterií – vyjměte baterie – stiskněte a uvolněte tamper – počkejte 60 sec. – vložte nové baterie – počkejte 60 sec. !!!
 Dodržujte vzdálenost mezi jednotlivými vysílači minimálně 50 cm. Vzdálenost mezi vysílačem a přijímačem musí být minimálně 2 m. Maximální vzdálenost mezi vysílačem a přijímačem je pro každé prostředí individuální a je třeba pro každý vysílač zvlášť změřit intenzitu signálu. Při výběru místa berte v úvahu možné zdroje rušení přenosu (počítače, vysílače, plechové desky).
Po vložení baterií do čidla počkejte 60 sec. na ukončení startovacího tesu. Testování baterií je každých 12 hodin.

Po naprogramování čidla do systému narušte detektor a tamper pro synchronizaci přenosu!!

MAGELLAN	MG-PMD1P	
	Pro systém	MAGELLAN / OMNIA
	Senzor	Duální
	Zvířata	imunita do 18 kg
	Záběr	11 x 11m, 88,5°
	Čočka	Měnitelná
	Výška instalace	1,8 – 2,7 m
	Napájení	3x AA alkalické
	Životnost batt	cca 4 roky
	Teplota	0°C - 50°C
	Dosah s MG-RCV3 / MG5000	cca 70 m v budově
Dosah s SPC 1759MG	cca 50 m v budově	
Dosah s MG 6060	cca 35 m v budově	
Detekce pohybu 2x do 5 min. = 3 min. mrtvý režim bez detekce Otevření / zavření tamperu = 3 min. detekuje vše – test chůzí		
LED signalizuje		
Poplach – svit 2 sec., Slabá baterie – napětí na baterii kleslo pod 3,1V a dioda na to upozorní blikáním v 5 sec. intervalu, Vysílání – rychlé blikání		
Jumper		
J1 <input type="checkbox"/> -- <input type="checkbox"/>	Interval dohledu 12 hod	pouze OMNIA
J1 <input type="checkbox"/> <input type="checkbox"/>	Interval dohledu 12 min	
J2 <input type="checkbox"/> -- <input type="checkbox"/>	přijímač je MAGELLAN / 1759MG	
J2 <input type="checkbox"/> <input type="checkbox"/>	přijímač je OMNIA / SPC 1759EX	
J3 <input type="checkbox"/> -- <input type="checkbox"/>	Nízká citlivost PIR	
J3 <input type="checkbox"/> <input type="checkbox"/>	Vysoká citlivost PIR	
J4 <input type="checkbox"/> -- <input type="checkbox"/>	Single režim	
J4 <input type="checkbox"/> <input type="checkbox"/>	Dual režim – odolnější proti faleš. poplachům	
J5 <input type="checkbox"/> -- <input type="checkbox"/>	LED funkční	
J5 <input type="checkbox"/> <input type="checkbox"/>	LED vypnuta	

MAGELLAN	MG-PMD75	
	Pro systém	MAGELLAN / OMNIA
	Senzor	2x Duální
	Zvířata	imunita do 40 kg
	Záběr	11 x 11m, 90°
	Čočka	nelze měnit
	Výška instalace	1,8 – 2,7 m
	Napájení	3x AAA alkalické
	Životnost batt	cca 2 roky
	Teplota	0°C - 50°C
	Dosah s MG-RCV3 / MG5000	cca 70 m v budově
Dosah s SPC 1759MG	cca 50 m v budově	
Dosah s MG 6060	cca 35 m v budově	
Detekce pohybu 2x do 5 min. = 3 min. mrtvý režim bez detekce Otevření / zavření tamperu = 3 min. detekuje vše – test chůzí		
LED signalizuje		
Poplach – svit 2 sec., Slabá baterie – napětí na baterii kleslo pod 3,1V a dioda na to upozorní blikáním v 5 sec. intervalu, Vysílání – rychlé blikání		
Jumper		
J1 <input type="checkbox"/> -- <input type="checkbox"/>	Interval dohledu 12 hod	pouze OMNIA
J1 <input type="checkbox"/> <input type="checkbox"/>	Interval dohledu 12 min	
J2 <input type="checkbox"/> -- <input type="checkbox"/>	přijímač je MAGELLAN / 1759MG	
J2 <input type="checkbox"/> <input type="checkbox"/>	přijímač je OMNIA / SPC 1759EX	
J3 <input type="checkbox"/> -- <input type="checkbox"/>	Single režim	
J3 <input type="checkbox"/> <input type="checkbox"/>	Dual režim – odolné proti faleš. poplachům	
J4 <input type="checkbox"/> -- <input type="checkbox"/>	Vysoká citlivost PIR	
J4 <input type="checkbox"/> <input type="checkbox"/>	Nízká citlivost PIR	
J5 <input type="checkbox"/> -- <input type="checkbox"/>	LED funkční	
J5 <input type="checkbox"/> <input type="checkbox"/>	LED vypnuta	

MAGELLAN	MG-DCT1	
	Pro systém	MAGELLAN / OMNIA
	Senzor	2x jazýčkové relé
	Vstup	1x externí kontakt
	Napájení	3x AAA alkalické
	Životnost batt	cca 3 roky
	Teplota	0°C - 50°C
	Tamper	ano
	Dosah s MG-RCV3 / MG5000	cca 70 m v budově
Dosah s SPC 1759MG	cca 50 m v budově	
Dosah s MG 6060	cca 35 m v budově	
LED uvnitř čidla signalizuje		
Slabá baterie – napětí na baterii kleslo pod 3,1V a dioda na to upozorní blikáním v 5 sec. intervalu. Vysílání – rychlé blikání		
Jumper		
J1 <input type="checkbox"/> -- <input type="checkbox"/>	Interval dohledu 12 hod	pouze OMNIA
J1 <input type="checkbox"/> <input type="checkbox"/>	Interval dohledu 12 min	
J2 <input type="checkbox"/> -- <input type="checkbox"/>	přijímač je MAGELLAN / 1759MG	
J2 <input type="checkbox"/> <input type="checkbox"/>	přijímač je OMNIA / SPC 1759EX	

MAGELLAN	MG-DCT2	
	Pro systém	MAGELLAN / OMNIA
	Senzor	1x jazýčkové relé
	Napájení	1x CR 2450
	Životnost batt	cca 2 roky
	Teplota	0°C - 50°C
	Tamper	ano
	Dosah s MG-RCV3 / MG5000	cca 40 m v budově
	Dosah s SPC 1759MG	cca 30 m v budově
Dosah s MG 6060	cca 20 m v budově	
Jumper		
J2 <input type="checkbox"/> -- <input type="checkbox"/>	přijímač je MAGELLAN / 1759MG	
J2 <input type="checkbox"/> <input type="checkbox"/>	přijímač je OMNIA / SPC 1759EX	
Interval dohledu je pevně 12 hod – u OMNIA		

MAGELLAN MG-DCTXP2		
	Pro systém	MAGELLAN
	Senzor	jazyčkové relé
	Pracovní vzdálenost	1 cm
	Vstup	1x univerzální
	Napájení	2x AAA alkalické
	Životnost batt	cca 3 roky
	Teplota	0°C - 50°C
	Tamper	ano
	Dosah s MG-RCV3 / MG5000	cca 60 m v budově
Dosah s SPC 1759MG	cca 45 m v budově	
Dosah s MG 6060	cca 30 m v budově	
LED uvnitř čidla signalizuje		
Slabá baterie – napětí na baterii kleslo pod 3,1V a dioda na to upozorní blikáním v 5 sec. intervalu.		
Vysílání – rychlé blikání		
Přenos vstupů		
Je možné nezávisle přenášet jak stav magnetického kontaktu tak stav univerzálního vstupu. Pro magnetický kontakt je uvedeno sériové číslo SN, pro univerzální vstup je uvedeno sériové číslo o jednu vyšší SN+1.		
Přihlášení SN – magnetického kontaktu		
Otevřete detektor a jednou stiskněte a držte tamper asi po dobu 1 sec. pro přihlášení do přijímače		
Přihlášení SN+1 – univerzálního vstupu		
Otevřete detektor a dvakrát stiskněte tamper během 1 sec. pro přihlášení do přijímače.		
Jumper		
J1 <input type="checkbox"/> -- <input type="checkbox"/>	NO – magnetický i univerzální kontakt otevřeno – přenos „zóna otevřena“ zavřeno – přenos „zóna zavřena“	
J1 <input type="checkbox"/> <input type="checkbox"/>	NC – magnetický i univerzální kontakt zavřeno – přenos „zóna otevřena“ otevřeno – přenos „zóna zavřena“	
J2 <input type="checkbox"/> -- <input type="checkbox"/>	nepoužito	
J2 <input type="checkbox"/> <input type="checkbox"/>		

MAGELLAN MG-PMD85		
	Pro systém	pouze MAGELLAN
	Senzor	2x Duální
	Zvířata	imunita do 40 kg
	Záběr	11 x 11m, 90°
	Čočka	nelze měnit
	Výška instalace	1,8 – 2,7 m
	Napájení	3x AA alkalické
	Životnost batt	cca 2 roky
	Teplota	-35°C - 50°C
	Krytí	IP 55
Dosah s MG-RCV3 / MG5000	cca 70 m v budově	
Dosah s SPC 1759MG	cca 50 m v budově	
Dosah s MG 6060	cca 35 m v budově	
Detekce pohybu 2x do 5 min. = 3 min. mrtvý režim bez detekce Otevření / zavření tamperu = 3 min. detekuje vše – test chůzí		
LED signalizuje		
Poplach – svít 2 sec., Slabá baterie – napětí na baterii pod 3,1V a dioda bliká v 5 sec. intervalu, Vysílání – rychlé blikání		
Jumper		
J1 <input type="checkbox"/> -- <input type="checkbox"/>	LED funkční	
J1 <input type="checkbox"/> <input type="checkbox"/>	LED vypnuta	
J2 <input type="checkbox"/> -- <input type="checkbox"/>	Single režim	
J2 <input type="checkbox"/> <input type="checkbox"/>	Dual režim – odolnější proti faleš poplachům	
Trimr	„-“ 000 – minimální citlivost, „+“ 010 - citlivé Po sundání předního krytí bliká LED a signalizuje na jakou úroveň je nastavena citlivost. Počet bliknutí odpovídá číslu citlivosti.	

MAGELLAN MG-SD-738		
	Pro systém	MAGELLAN
	Senzor	opticko-kouřový
	Napájení	1x 9V
	Teplota	0°C - 40°C
	Relativní vlhkost	10% - 85% nekond
	Životnost batt	cca 1 rok
	Výkon sirény	85dB/m
	v. 1.0 NESMÍ BYT jako zpožděná požární zóna v. 1.1 MŮŽE BYT jako zpožděná požární zóna	
	Dosah s MG-RCV3 / MG5000	cca 60 m v budově
Dosah s SPC 1759MG	cca 45 m v budově	
Dosah s MG 6060	cca 30 m v budově	
LED signalizuje		
Při napájení blikne přibližně každých 45 sec.		
Test přenosu		
Stiskněte a podržte tlačítko na čelní straně detektoru na 5 sec.. Po této době se pulzně aktivuje siréna. Tento test prověří funkčnost elektroniky a vysílače. Tímto způsobem se také detektor přihlašuje do přijímače.		
Celkový test čidla		
Pro kompletní otestování čidla použijte aerosolový sprej SOLO Aerosol A3-027. Asi z 10 cm foukněte malé množství aerosolu do detekční komory. Do 10 sec. detektor vyvolá poplach. Poplach trvá po dobu přítomnosti aerosolu v detekčním prostoru.		
Detekce slabé baterie		
Slabá baterie je signalizována houknutím každou minutu.		

MAGELLAN MG-2WPGM		
	Pro systém	MAGELLAN 5000 MAGELLAN 6060 od v1.2
	Napájení	AC 6V(160mA)-16V(45mA) DC 5V(160mA)-20V(45mA)
	Teplota	0°C - 50°C
	Vstup	NO / NC nevyvážený
	Výstup	relé NO/NC 5A, 30V
	Dosah s MG 6060	cca 35 m v budově
	Dosah s MG 5000	cca 70 m v budově
LED signalizuje		
RX LED – při příjmu signálu bliká (zelená)		
TX LED – při vysílání signálu bliká (červená)		
RSSI LED – signalizuje sílu signálu bliká dvakrát – signál v pořádku bliká jednou – signál je slabý nebliká – signál není vůbec detekován		
Relay LED – pokud je relé sepnuto svítí (zelená)		
Jumper		
J <input type="checkbox"/> -- <input type="checkbox"/>	vstup zóny je v klidu NO	
J <input type="checkbox"/> <input type="checkbox"/>	vstup zóny je v klidu NC	

Bezdrátová klávesnice MG32LRF

Parametry klávesnice

Maximum klávesnic v systému	4	Indikace dobíjení baterie	svit [Φ]
Kompatibilita	MG5000 2.0 a vyšší	Pracovní teplota	0 až 50 stC
Záložní baterie	Nokia BL-5C 3,7V	Dosah	40m v budově
Doba provozu na baterii	48 hodin	LED Power	Napájení ústředny
Napájení	6V=, 200mA	LED RxTx	Vysílání / Příjem
Odběr klávesnice	50mA		
Dobíjení baterie	150mA		

Pro napájení klávesnice je možné použít síťový adaptér 230V / 6V. Doporučené jsou adaptéry kompatibilní s adaptéry Nokia ACP-8U, ACP-12U, ACP-8E, ACP-12E nebo AC-3U.

Přihlášení po startu

[Φ] + [BYP]	Po připojení ústředny k napětí je aktivní 10 minutové okno pro přihlášení bezdrátových klávesnic. Přihlášení klávesnice se provede současným stiskem kláves [Φ] + [BYP] na dobu 3 sec.. Pro přihlášení další klávesnice proveďte popsanou operaci na této další klávesnici.
-------------	---

Přihlášení a síla signálu

	Přihlášení klávesnic pomocí SN čísla	Síla signálu u bezdrátových klávesnic
	Zadejte na sekci SN číslo klávesnice nebo po vstupu na sekci stiskněte na klávesnici [Φ] + [BYP] na dobu 3 sec.. Pro smazání klávesnice zadejte 000000	3 pípnutí (svit klávesy 8-10) – výborný signál 2 pípnutí (svit klávesy 5 – 7) – dobrý signál 1 pípnutí (svit klávesy 1 – 4) – špatný signál Při špatném signálu klávesnici přemístěte
	sekce	sekce při instalaci detekován signál
Bezdrátová klávesnice 1	[570] _ / _ / _ / _ / _ / _	[575] 5 6 7 8 9 10
Bezdrátová klávesnice 2	[571] _ / _ / _ / _ / _ / _	[576] 5 6 7 8 9 10
Bezdrátová klávesnice 3	[572] _ / _ / _ / _ / _ / _	[577] 5 6 7 8 9 10
Bezdrátová klávesnice 4	[573] _ / _ / _ / _ / _ / _	[578] 5 6 7 8 9 10

Sekce [580] Nastavení bezdrátových klávesnic

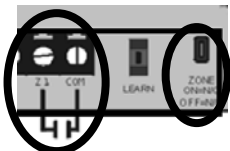
kl	Popis	OFF	ON
[1]	Dohled bezdrátové klávesnice 1	<input type="checkbox"/> Zakázáno	<input type="checkbox"/> Povoleno
[2]	Dohled bezdrátové klávesnice 2	<input type="checkbox"/> Zakázáno	<input type="checkbox"/> Povoleno
[3]	Dohled bezdrátové klávesnice 3	<input type="checkbox"/> Zakázáno	<input type="checkbox"/> Povoleno
[4]	Dohled bezdrátové klávesnice 4	<input type="checkbox"/> Zakázáno	<input type="checkbox"/> Povoleno
[5]	---	<input type="checkbox"/>	<input type="checkbox"/>
[6]	---	<input type="checkbox"/>	<input type="checkbox"/>
[7]	---	<input type="checkbox"/>	<input type="checkbox"/>
[8]	Režim zobrazování	<input type="checkbox"/> Po stisku [i]	<input type="checkbox"/> Zobrazuje vše
Pokud je povoleno ON jsou zobrazeny pouze zóny narušené během příchodového zpoždění a při poplachu. Pro zobrazení stavu zón (narušeno / klid) je potřeba stisknout klávesu [i]. Po tomto stisku se klávesnice na 30 sec. přepne do zobrazování všeho.			
Zobrazuje vše -		Všechny stavy ústředny se zobrazují na LCD	
Po stisku [i] -		Zobrazují se pouze zóny v poplachu. Pro zobrazení všeho je potřeba stisknout [i]	
Režim na baterii -		Při provozu na baterii se nezobrazuje nic. Pro aktivaci zobrazení je potřeba stisknout [i].	

Bezdrátový opakovač MG-RPT1

Opakovač slouží k prodloužení dosahu bezdrátových zón, klávesnic a PGM. Vlastní opakovač MG-RPT1 se nijak neprogramuje a pracuje naprosto autonomně. Data, která přijme, tak přepoše „dál“. V ústředně je potřeba nastavit SN číslo opakovače který je u systému instalován. V ústředně je potřeba povolit které bezdrátové klávesnice, bezdrátové zóny a bezdrátová PGM budou přeposílána opakovačem. V případě, že není opakovač zapsán v ústředně nebo daná klávesnice, zóna nebo PGM nejsou povoleny nebude signál akceptován.

Parametry opakovače MG-RPT1

Maximum opakovačů	2	Pracovní teplota	0 až 50 stC
Kompatibilita	MG5000 2.0 a vyšší	Dosah	75m v budově
Napájení	16Vac, 65mA	Zóna na desce opakovače	1
Záložní baterie	12V=, min. 4Ah	PGM na desce opakovače	1 (relé 5A, 60V)



Zóna na desce opakovače

Zóna na desce opakovače označená Z1 se zapojuje bez vyvážení pouze na zkrat / nekonečno dle obrázku. Jumperem JP1 se definuje zda má být zóna v klidu NO nebo NC. JP1 ON = NC a JP1 OFF = NO. Pro vyhodnocování zóny zapište na příslušnou adresu (061 – 092) SN číslo opakovače a programujte vlastnosti zóny na adrese 001 – 032.



PGM na desce opakovače

PGM na opakovači je ve formě relé NO / NC s maximálním zatížením kontaktů 5A, 60V. Pro ovládání PGM zapište na příslušnou adresu (301 – 316) SN číslo opakovače a aktivační, deaktivující událost programujte jako u běžného bezdrátového PGM.

Pokud je PGM aktivováno je každých 30 sec. aktivní stav potvrzen vysláním z ústředny. Pokud opakovač 3x neobdrží potvrzení o aktivním PGM je PGM automaticky za 5min. deaktivováno. Při neporušené komunikaci je PGM deaktivováno ústřednou dle nastavení (za čas / deaktivující události).

Přihlášení a síla signálu

	Přihlášení opakovače		Síla signálu bezdrátového opakovače	
	Zadejte na sekci SN číslo opakovače nebo po vstupu na sekci stiskněte na klávesnici tamper. Pro smazání opakovače zadejte 000000.		3 pípnutí (8-10) – výborný signál 2 pípnutí (5 – 7) – dobrý signál 1 pípnutí (1 – 4) – špatný signál - přemístěte	
	sekce		sekce	
Opakovač 1	[545]	/ / / / /	[548]	
Opakovač 2	[546]	/ / / / /	[549]	

Nastavení opakovače a povolení bezdrátových klávesnic

		opakovač MG-RPT1		1		2	
		sekce		[551]		[561]	
kl		off	on	off	on	off	on
[1]	Hlídaní opakovače (musí se hlásit do intervalu – sekce [706] kl [1])	<input type="checkbox"/>	<input type="checkbox"/>	<input type="checkbox"/>	<input type="checkbox"/>	<input type="checkbox"/>	<input type="checkbox"/>
[2]	--						
[3]	--						
[4]	--						
[5]	Povolit opakování bezdrátové klávesnice 1	<input type="checkbox"/>	<input type="checkbox"/>	<input type="checkbox"/>	<input type="checkbox"/>	<input type="checkbox"/>	<input type="checkbox"/>
[6]	Povolit opakování bezdrátové klávesnice 2	<input type="checkbox"/>	<input type="checkbox"/>	<input type="checkbox"/>	<input type="checkbox"/>	<input type="checkbox"/>	<input type="checkbox"/>
[7]	Povolit opakování bezdrátové klávesnice 3	<input type="checkbox"/>	<input type="checkbox"/>	<input type="checkbox"/>	<input type="checkbox"/>	<input type="checkbox"/>	<input type="checkbox"/>
[8]	Povolit opakování bezdrátové klávesnice 4	<input type="checkbox"/>	<input type="checkbox"/>	<input type="checkbox"/>	<input type="checkbox"/>	<input type="checkbox"/>	<input type="checkbox"/>

Povolení bezdrátových zón

		opakovač MG-RPT1		1		2	
		sekce		[552]		[562]	
kl		off	on	off	on	off	on
[1]	Povolit opakování zóny 1	<input type="checkbox"/>	<input type="checkbox"/>	<input type="checkbox"/>	<input type="checkbox"/>	<input type="checkbox"/>	<input type="checkbox"/>
[2]	Povolit opakování zóny 2	<input type="checkbox"/>	<input type="checkbox"/>	<input type="checkbox"/>	<input type="checkbox"/>	<input type="checkbox"/>	<input type="checkbox"/>
[3]	Povolit opakování zóny 3	<input type="checkbox"/>	<input type="checkbox"/>	<input type="checkbox"/>	<input type="checkbox"/>	<input type="checkbox"/>	<input type="checkbox"/>
[4]	Povolit opakování zóny 4	<input type="checkbox"/>	<input type="checkbox"/>	<input type="checkbox"/>	<input type="checkbox"/>	<input type="checkbox"/>	<input type="checkbox"/>
[5]	Povolit opakování zóny 5	<input type="checkbox"/>	<input type="checkbox"/>	<input type="checkbox"/>	<input type="checkbox"/>	<input type="checkbox"/>	<input type="checkbox"/>
[6]	Povolit opakování zóny 6	<input type="checkbox"/>	<input type="checkbox"/>	<input type="checkbox"/>	<input type="checkbox"/>	<input type="checkbox"/>	<input type="checkbox"/>
[7]	Povolit opakování zóny 7	<input type="checkbox"/>	<input type="checkbox"/>	<input type="checkbox"/>	<input type="checkbox"/>	<input type="checkbox"/>	<input type="checkbox"/>
[8]	Povolit opakování zóny 8	<input type="checkbox"/>	<input type="checkbox"/>	<input type="checkbox"/>	<input type="checkbox"/>	<input type="checkbox"/>	<input type="checkbox"/>

Povolení bezdrátových zón							
		opakovač MG-RPT1		1		2	
		sekce		[553]		[563]	
kl		off	on	off	on	off	on
[1]	Povolit opakování zóny 9	<input type="checkbox"/>	<input type="checkbox"/>	<input type="checkbox"/>	<input type="checkbox"/>	<input type="checkbox"/>	<input type="checkbox"/>
[2]	Povolit opakování zóny 10	<input type="checkbox"/>	<input type="checkbox"/>	<input type="checkbox"/>	<input type="checkbox"/>	<input type="checkbox"/>	<input type="checkbox"/>
[3]	Povolit opakování zóny 11	<input type="checkbox"/>	<input type="checkbox"/>	<input type="checkbox"/>	<input type="checkbox"/>	<input type="checkbox"/>	<input type="checkbox"/>
[4]	Povolit opakování zóny 12	<input type="checkbox"/>	<input type="checkbox"/>	<input type="checkbox"/>	<input type="checkbox"/>	<input type="checkbox"/>	<input type="checkbox"/>
[5]	Povolit opakování zóny 13	<input type="checkbox"/>	<input type="checkbox"/>	<input type="checkbox"/>	<input type="checkbox"/>	<input type="checkbox"/>	<input type="checkbox"/>
[6]	Povolit opakování zóny 14	<input type="checkbox"/>	<input type="checkbox"/>	<input type="checkbox"/>	<input type="checkbox"/>	<input type="checkbox"/>	<input type="checkbox"/>
[7]	Povolit opakování zóny 15	<input type="checkbox"/>	<input type="checkbox"/>	<input type="checkbox"/>	<input type="checkbox"/>	<input type="checkbox"/>	<input type="checkbox"/>
[8]	Povolit opakování zóny 16	<input type="checkbox"/>	<input type="checkbox"/>	<input type="checkbox"/>	<input type="checkbox"/>	<input type="checkbox"/>	<input type="checkbox"/>

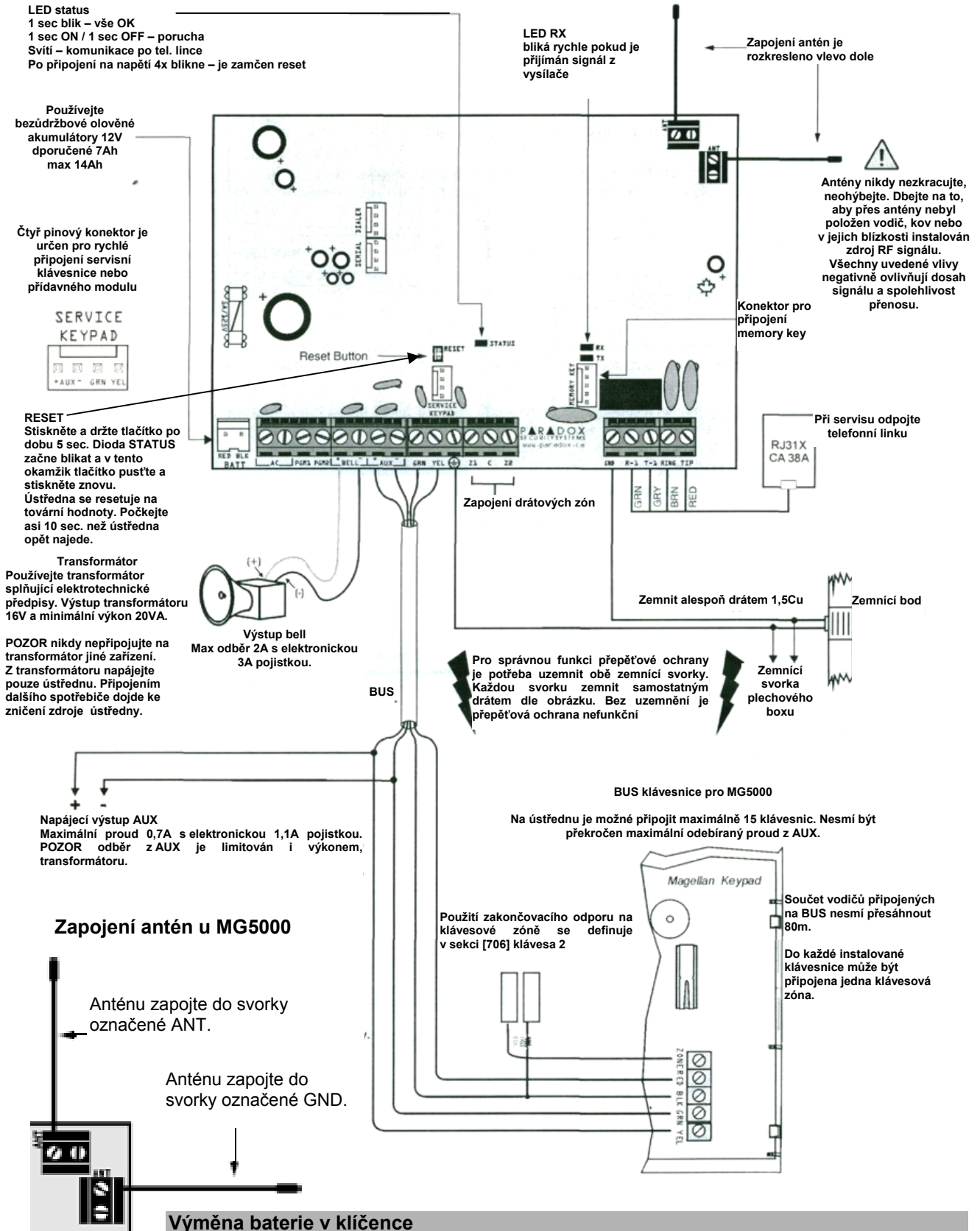
Povolení bezdrátových zón							
		opakovač MG-RPT1		1		2	
		sekce		[554]		[564]	
kl		off	on	off	on	off	on
[1]	Povolit opakování zóny 17	<input type="checkbox"/>	<input type="checkbox"/>	<input type="checkbox"/>	<input type="checkbox"/>	<input type="checkbox"/>	<input type="checkbox"/>
[2]	Povolit opakování zóny 18	<input type="checkbox"/>	<input type="checkbox"/>	<input type="checkbox"/>	<input type="checkbox"/>	<input type="checkbox"/>	<input type="checkbox"/>
[3]	Povolit opakování zóny 19	<input type="checkbox"/>	<input type="checkbox"/>	<input type="checkbox"/>	<input type="checkbox"/>	<input type="checkbox"/>	<input type="checkbox"/>
[4]	Povolit opakování zóny 20	<input type="checkbox"/>	<input type="checkbox"/>	<input type="checkbox"/>	<input type="checkbox"/>	<input type="checkbox"/>	<input type="checkbox"/>
[5]	Povolit opakování zóny 21	<input type="checkbox"/>	<input type="checkbox"/>	<input type="checkbox"/>	<input type="checkbox"/>	<input type="checkbox"/>	<input type="checkbox"/>
[6]	Povolit opakování zóny 22	<input type="checkbox"/>	<input type="checkbox"/>	<input type="checkbox"/>	<input type="checkbox"/>	<input type="checkbox"/>	<input type="checkbox"/>
[7]	Povolit opakování zóny 23	<input type="checkbox"/>	<input type="checkbox"/>	<input type="checkbox"/>	<input type="checkbox"/>	<input type="checkbox"/>	<input type="checkbox"/>
[8]	Povolit opakování zóny 24	<input type="checkbox"/>	<input type="checkbox"/>	<input type="checkbox"/>	<input type="checkbox"/>	<input type="checkbox"/>	<input type="checkbox"/>

Povolení bezdrátových zón							
		opakovač MG-RPT1		1		2	
		sekce		[555]		[565]	
kl		off	on	off	on	off	on
[1]	Povolit opakování zóny 25	<input type="checkbox"/>	<input type="checkbox"/>	<input type="checkbox"/>	<input type="checkbox"/>	<input type="checkbox"/>	<input type="checkbox"/>
[2]	Povolit opakování zóny 26	<input type="checkbox"/>	<input type="checkbox"/>	<input type="checkbox"/>	<input type="checkbox"/>	<input type="checkbox"/>	<input type="checkbox"/>
[3]	Povolit opakování zóny 27	<input type="checkbox"/>	<input type="checkbox"/>	<input type="checkbox"/>	<input type="checkbox"/>	<input type="checkbox"/>	<input type="checkbox"/>
[4]	Povolit opakování zóny 28	<input type="checkbox"/>	<input type="checkbox"/>	<input type="checkbox"/>	<input type="checkbox"/>	<input type="checkbox"/>	<input type="checkbox"/>
[5]	Povolit opakování zóny 29	<input type="checkbox"/>	<input type="checkbox"/>	<input type="checkbox"/>	<input type="checkbox"/>	<input type="checkbox"/>	<input type="checkbox"/>
[6]	Povolit opakování zóny 30	<input type="checkbox"/>	<input type="checkbox"/>	<input type="checkbox"/>	<input type="checkbox"/>	<input type="checkbox"/>	<input type="checkbox"/>
[7]	Povolit opakování zóny 31	<input type="checkbox"/>	<input type="checkbox"/>	<input type="checkbox"/>	<input type="checkbox"/>	<input type="checkbox"/>	<input type="checkbox"/>
[8]	Povolit opakování zóny 32	<input type="checkbox"/>	<input type="checkbox"/>	<input type="checkbox"/>	<input type="checkbox"/>	<input type="checkbox"/>	<input type="checkbox"/>

Povolení bezdrátových PGM							
		opakovač MG-RPT1		1		2	
		sekce		[556]		[566]	
kl		off	on	off	on	off	on
[1]	Povolit opakování PGM 1	<input type="checkbox"/>	<input type="checkbox"/>	<input type="checkbox"/>	<input type="checkbox"/>	<input type="checkbox"/>	<input type="checkbox"/>
[2]	Povolit opakování PGM 2	<input type="checkbox"/>	<input type="checkbox"/>	<input type="checkbox"/>	<input type="checkbox"/>	<input type="checkbox"/>	<input type="checkbox"/>
[3]	Povolit opakování PGM 3	<input type="checkbox"/>	<input type="checkbox"/>	<input type="checkbox"/>	<input type="checkbox"/>	<input type="checkbox"/>	<input type="checkbox"/>
[4]	Povolit opakování PGM 4	<input type="checkbox"/>	<input type="checkbox"/>	<input type="checkbox"/>	<input type="checkbox"/>	<input type="checkbox"/>	<input type="checkbox"/>
[5]	Povolit opakování PGM 5	<input type="checkbox"/>	<input type="checkbox"/>	<input type="checkbox"/>	<input type="checkbox"/>	<input type="checkbox"/>	<input type="checkbox"/>
[6]	Povolit opakování PGM 6	<input type="checkbox"/>	<input type="checkbox"/>	<input type="checkbox"/>	<input type="checkbox"/>	<input type="checkbox"/>	<input type="checkbox"/>
[7]	Povolit opakování PGM 7	<input type="checkbox"/>	<input type="checkbox"/>	<input type="checkbox"/>	<input type="checkbox"/>	<input type="checkbox"/>	<input type="checkbox"/>
[8]	Povolit opakování PGM 8	<input type="checkbox"/>	<input type="checkbox"/>	<input type="checkbox"/>	<input type="checkbox"/>	<input type="checkbox"/>	<input type="checkbox"/>

Povolení bezdrátových PGM							
		opakovač MG-RPT1		1		2	
		sekce		[557]		[567]	
kl		off	on	off	on	off	on
[1]	Povolit opakování PGM 9	<input type="checkbox"/>	<input type="checkbox"/>	<input type="checkbox"/>	<input type="checkbox"/>	<input type="checkbox"/>	<input type="checkbox"/>
[2]	Povolit opakování PGM 10	<input type="checkbox"/>	<input type="checkbox"/>	<input type="checkbox"/>	<input type="checkbox"/>	<input type="checkbox"/>	<input type="checkbox"/>
[3]	Povolit opakování PGM 11	<input type="checkbox"/>	<input type="checkbox"/>	<input type="checkbox"/>	<input type="checkbox"/>	<input type="checkbox"/>	<input type="checkbox"/>
[4]	Povolit opakování PGM 12	<input type="checkbox"/>	<input type="checkbox"/>	<input type="checkbox"/>	<input type="checkbox"/>	<input type="checkbox"/>	<input type="checkbox"/>
[5]	Povolit opakování PGM 13	<input type="checkbox"/>	<input type="checkbox"/>	<input type="checkbox"/>	<input type="checkbox"/>	<input type="checkbox"/>	<input type="checkbox"/>
[6]	Povolit opakování PGM 14	<input type="checkbox"/>	<input type="checkbox"/>	<input type="checkbox"/>	<input type="checkbox"/>	<input type="checkbox"/>	<input type="checkbox"/>
[7]	Povolit opakování PGM 15	<input type="checkbox"/>	<input type="checkbox"/>	<input type="checkbox"/>	<input type="checkbox"/>	<input type="checkbox"/>	<input type="checkbox"/>
[8]	Povolit opakování PGM 16	<input type="checkbox"/>	<input type="checkbox"/>	<input type="checkbox"/>	<input type="checkbox"/>	<input type="checkbox"/>	<input type="checkbox"/>

Schéma zapojení ústředny



Výměna baterie v klíčence

1. Záda klíčenky jsou přichyceny dvěma šrouby. Po sejmutí zad vyjměte desku plošného spoje z plastového krytu.
2. Jemným páčením šroubováku vyndejte baterii z plastového držáku dle obrázku.
3. Stiskněte tlačítko a počkejte 1 minutu
4. Novou **3V** baterii typu **CR2032** vmáčkněte do držáku zpět.
5. + pól baterie je vně plastového držáku dle obrázku

